

ОЦЕНКА ВЛИЯНИЯ ПИИ НА СОЦИАЛЬНО-ЭКОНОМИЧЕСКОЕ РАЗВИТИЕ РЕГИОНОВ КАЗАХСТАНА ЗА ПЕРИОД 2003-2013 ГГ.

Рахматуллаева Динара Жаксылыковна

докторант PhD, КазНУ имени аль-Фараби, Алматы

dinara_zhak@mail.ru

На сегодняшний день наблюдается сильная дифференциация регионов Казахстана между собой по уровню социального и экономического развития, это подтверждается также официальными данными Агентства по статистике РК, которые были проанализированы за период 2003-2013 гг. В данной работе исследуются результаты влияния деятельности всех предприятий с иностранным участием в регионах республики на уровень социально-экономического развития регионов и благосостояния населения в них. В качестве объектов исследования выступили 14 областей Казахстана и 2 города республиканского значения – Алматы и Астана. Субъектами являются все действующие предприятия с участием иностранного капитала в каждом регионе республики (ДПУИК). Как правило, деятельность таких предприятий сопровождается притоками прямых иностранных инвестиций (ПИИ) в регионы, в которых они ее осуществляют. Для исследования в качестве ПИИ были использованы данные об инвестициях в основной капитал ДПУИК в каждом регионе республики за 2003-2013 годы.

В ходе исследования особенный интерес вызывают социальные эффекты экономической деятельности данных субъектов в регионах Казахстана, под которыми понимаются все виды социальных результатов и последствий прямого иностранного инвестирования, прямо и/или косвенно влияющих на качество уровня жизни населения и изменяющих его в каждом регионе. Очевидно, что для достижения социальных эффектов ПИИ, ДПУИК должны активно содействовать решению целого ряда социальных задач регионов республики. Следовательно, результаты динамики социальных и экономических показателей в региональном

разреze, исследованная во взаимосвязи с влиянием на них притоков ПИИ, будут в общем виде свидетельствовать о наличии социальных эффектов ПИИ.

Для анализа были рассчитаны темпы роста инвестиций в основной капитал по действующим предприятиям с участием иностранного капитала (ДПУИК) в общем объеме инвестиций в основной капитал за период 2003-2013 гг. на основе официальной статистической базы Агентства по статистике РК (Таблица 1):

Таблица 1*.

Межрегиональные данные о долях инвестиций в основной капитал ДПУИК в общем объеме инвестиций в основной капитал за 2003-2012 гг., %**

Регионы	2003	2004	2005	2006	2007	2008	2009	2010	2011	2012	сред.
Акмолинская	2,43	2,06	4,71	2,56	5,47	5,37	5,83	6,74	6,94	5,88	4,80
Актюбинская	59,09	56,98	55,27	52,27	59,65	51,09	63,96	54,22	61,73	62,80	57,71
Алматинская	11,70	10,49	10,19	2,68	14,04	4,07	1,59	4,05	1,91	2,93	6,36
Атырауская	78,87	74,33	81,25	79,83	77,59	85,58	88,86	79,96	77,71	71,59	79,56
Западно-Казахстанская	84,03	60,03	48,18	62,94	76,40	75,40	91,97	65,27	65,01	57,11	68,63
Жамбылская	0,01	0,53	0,04	0,81	2,90	10,03	1,16	1,07	2,32	12,87	3,17
Карагандинская	47,11	56,58	40,26	4,30	39,30	29,54	37,27	54,68	48,30	44,25	40,16
Костанайская	0,64	0,22	5,87	15,13	18,19	12,35	10,75	8,09	8,43	6,14	8,58
Кызылординская	71,03	53,12	52,16	76,16	67,78	48,79	53,46	47,61	45,04	38,52	55,37
Мангистауская	21,92	32,98	33,64	29,73	45,54	41,37	43,95	39,92	24,68	30,06	34,38
Южно-Казахстанская	12,84	13,98	19,70	16,86	32,19	20,70	14,22	13,46	11,48	10,14	16,56
Павлодарская	21,88	24,78	41,35	7,36	41,40	36,65	37,12	41,36	41,14	32,90	32,59
Северо-Казахстанская	2,68	4,60	2,00	5,19	10,35	7,02	0,81	1,60	2,86	1,00	3,81
Восточно-Казахстанская	3,74	13,17	9,53	11,93	9,54	12,48	13,08	14,07	12,53	15,40	11,55
г.Астана	5,55	2,61	1,28	3,22	6,32	1,88	14,17	12,77	1,77	9,39	5,89
г.Алматы	15,24	22,83	25,22	25,90	27,60	23,36	12,85	58,15	47,64	44,55	30,34

* Таблица составлена автором на основе статистических данных Агентства по статистике РК

** Данные за 2013 год не опубликованы на официальном сайте Агентства РК по статистике

Как видно из Таблицы 1, динамика рассчитанного показателя сильно дифференцирована по регионам, чему способствовали разные причины: различия в структуре экономик регионов и статусах городов Алматы и Астана, реализация государственной инвестиционной политики с обозначенными приоритетами в инвестировании, неравномерное сосредоточение ДПУИК на всей территории

республики (Рисунок 1), влияние мировых тенденций инвестирования в условиях глобального финансового кризиса и другие причины.

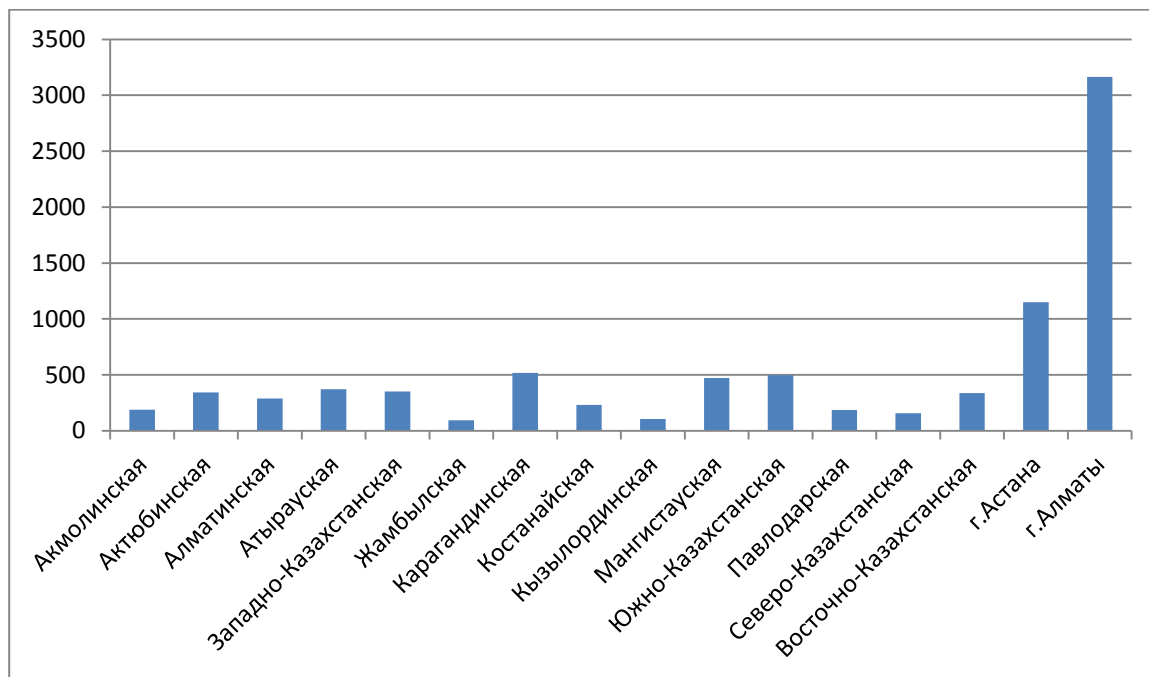


Рисунок 1. Распределение ДПУИК по регионам Казахстана за 2012 год*

* Диаграмма построена автором на основе данных Статистического сборника Агентства по статистике РК «О деятельности предприятий с участием иностранного капитала», 2012 год

Возвращаясь к Таблице 1, наибольшие значения доли ПИИ в инвестициях в основной капитал – 79,56% и 68,63% – наблюдаются на западе Казахстана в силу того, что Атырауская область и ЗКО являются традиционно нефтедобывающими, в них также действует большое количество предприятий с иностранным участием (Рисунок 1). Почти наравне с Актюбинской областью находится Кызылординская (55,37%), где также добывается нефть, хотя географически она расположена на юге Казахстана, куда еще входят ЮКО и Жамбылская область, доли которых в несколько раз меньше кызылординского показателя (Таблица 1).

На севере республики самое большое значение показала Павлодарская область – 32,59%, в четыре раза меньше Костанайская, а остальные ее области – Акмолинская и СКО – получили очень низкие доли инвестиций в основной капитал по ДПУИК за наблюдаемый период. Карагандинская область, которая

расположена в центральной части страны, имеет показатель в 40,16%. ВКО со средним значением показателя в 11,55% и Алматинская область – 6,36% показали достаточно низкую динамику на востоке и юго-востоке Казахстана, хотя расположенный в том же регионе, г. Алматы получил достаточно высокий показатель – 30,34%. Другой город республиканского значения – г. Астана, в отличие от Алматы, показал в пять раз меньшее значение – 5,89%.

Таким образом, динамика рассчитанного показателя доли инвестиций в основной капитал ДПУИК в общем объеме инвестиций в основной капитал в разрезе регионов показала сильную пространственную дифференциацию деятельности данных предприятий и может служить признаком неравномерности уровня развития регионов внутри страны. Самые высокие показатели активности ПИИ за весь период наблюдается на западе республики, самые низкие – на севере и юге, средние показатели характеризуют центральную и восточную части страны.

Далее в работе, для выявления предполагаемого социального эффекта ПИИ, прежде всего необходимо было оценить показатели социального и экономического развития регионов республики в динамике за исследуемый период. В этих целях были использованы статистические данные шести социально-экономических показателей, на основе которых рассчитаны динамики темпов их прироста за 2003-2013 гг.:

1. Численность занятого населения, тыс. человек;
2. Потребительские расходы населения, в среднем на душу населения, тенге;
3. Доля населения, имеющего доходы ниже прожиточного минимума, %;
4. Охват образованием населения в возрасте 6-24 лет, %;
5. Объем выбросов загрязняющих веществ в атмосферу, тонн;
6. Мощность организаций здравоохранения на 10 000 человек населения, число посещений в смену.

В таблице 2 представлены результаты расчетов среднегодовой динамики темпов прироста всех шести показателей за период 2003-2013 гг.

Таблица 2*.

Средняя динамика темпов прироста социально-экономических показателей в разрезе регионов за 2003-2013 гг., %

	Численность занятого населения	Объем выбросов загрязняющих веществ в атмосферу	Мощность организаций здравоохранения на 10 000 человек населения	Охват образованием населения в возрасте 6-24 лет	Доля населения, имеющего доходы ниже прожиточного минимума	Потребительские расходы на душу населения
Акмолинская	1,07	6,65	0,96	-0,08	-15,79	16,43
Актюбинская	2,52	3,56	2,34	-1,09	-19,34	15,95
Алматинская	2,97	0,5	0,13	-0,29	-22,76	22,57
Атырауская	3,44	2,31	3,13	-1,42	-21,11	17,7
Западно-Казахстанская	0,96	2,88	0,29	0,03	-16,58	16,26
Жамбылская	1,66	12,01	0,79	0,02	-19,7	20,96
Карагандинская	0,47	-7,71	1,34	-0,5	-21,17	17,69
Костанайская	0,18	-2,25	-3,15	-0,56	-20,90	18,05
Кызылординская	2,53	7,53	4,87	-0,82	-20,12	19,56
Мангистауская	5,78	1,31	7,3	-2,17	-18,61	17,22
Южно-Казахстанская	2,86	7,57	3,23	-0,53	-16,26	18,42
Павлодарская	0,96	2,66	1,77	-1,04	-19,30	17,66
Северо-Казахстанская	1,10	1,69	1,18	-0,29	-10,70	16,29
Восточно-Казахстанская	0,25	3,74	3,18	-0,69	-21,46	17,82
г.Астана	5,11	3,24	8,18	-2,17	-9,5	12,51
г.Алматы	3,21	-1,46	-1,43	-1,15	-7,93	17,09

* Таблица составлена автором на основе самостоятельных расчетов по данным Агентства по статистике РК

Таким образом, была выявлена неравномерная их динамика в региональном разрезе, которая положительна и отрицательна одновременно в различных регионах страны за исследуемый период. Например, для показателей занятости, потребления населения, грамотности населения и мощности здравоохранения важна положительная динамика, так как она, в общем виде, характеризует улучшение благосостояния и качества уровня жизни населения в регионах, а отрицательные значения показывают ухудшение ситуации. Наоборот, для

показателей бедности и загрязнения атмосферы наличие отрицательной динамики характеризует положительное влияние на уровень благосостояния населения.

Исходя из этого, наблюдается рост динамики занятости во всех регионах Казахстана за исследуемый период. При этом наибольший темп роста наблюдается в Мангистауской области – 5,78% и г. Астана – 5,11%, что выше среднего показателя по республике в целом в 4-5 раз. Основные причины роста занятости в Мангистау – это опережающее развитие нефтедобывающей отрасли и высокий уровень оплаты труда, превышающий общереспубликанское значение. Что касается г. Астана, то это связано с тем фактом, что он за относительно короткие сроки стал крупнейшим экономическим центром на сегодняшний день.

По показателю потребление населения во всех регионах наблюдается положительная динамика, самый высокий рост потребления на душу населения наблюдается в Алматинской области (22,57%), самый низкий – в г. Астана (12,51%) и Актюбинской области (15,95%). В остальных областях республики значения динамики невысоки, тем не менее показывают общее увеличение потребления населения в них, следовательно, рост благосостояния населения.

В отношении доходного неравенства наблюдается отрицательная динамика по всей территории Казахстана в течение всего рассматриваемого периода (Таблица 2). Наибольшее снижение – в Алматинской области, наименьшее – в г. Алматы. Уменьшение доходного неравенства является следствием реализуемых государственных социально-экономических программ, способствующие росту занятости и доходов. В то же время, низкая динамика снижения доли менее обеспеченного населения в отдельных областях и городах еще раз подтверждает наличие и сохраняющуюся тенденцию высокого неравенства в доходах между отдельными группами населения.

Интересные результаты показал такой социальный показатель, как охват образованием населения в возрасте от 6 до 24 лет – его среднегодовая динамика как положительна, так и отрицательна в разных регионах Казахстана. Расчеты

показали, что рост грамотности населения за исследуемый период наблюдается лишь в двух областях – ЗКО и Жамбылской – 0,03% и 0,02%, соответственно, при этом нужно обратить внимание на то, что наблюдаемый рост очень мал. Во всех остальных регионах динамика отрицательна и снижение составляет от 0,08% до 2,17%, что превышает в разы темпы его роста. Наибольшее снижение наблюдается в г. Астана и Мангистауской области, наименьшее снижение – в Акмолинской области. В данном случае, даже незначительные снижения данного показателя, в особенности, сохраняющаяся тенденция его снижения, в долгосрочной перспективе отрицательно отразятся на социальном развитии регионов.

Не менее важным показателем, влияющим на благосостояние населения является состояние окружающей среды, для анализа которой был выбран показатель объема выбросов загрязняющих веществ в атмосферу в разрезе всех регионов. Общеизвестно, что ухудшение экологии отрицательно влияет на здоровье людей и уровень жизни, поэтому важно наличие отрицательной динамики данного показателя, свидетельствующая об уменьшении загрязнения окружающей среды, а значит – о благоприятном влиянии на благосостояние людей. Отсюда, уменьшение выбросов в атмосферу наблюдается лишь в трех регионах Казахстана, из них больше всего в Карагандинской области – на 7,71%, в Костанайской – на 2,25% и в г. Алматы – на 1,46%. В остальных регионах среднегодовая динамика показателя положительная за весь исследуемый период (Таблица 2). Больше всего загрязняющих веществ в атмосферу выбрасывается в Жамбылской области, менее всего – в Алматинской. Очевидно, увеличение данного показателя в отдельных регионах связано с тем, что в них располагаются крупные промышленные объекты, технология производства которых неизбежна без загрязняющих выбросов, как например, в Жамбылской области, ЮКО, Кызылординской и Акмолинской областях.

Последний показатель – это мощность организаций здравоохранения на 10 000 человек населения, измеряемая числом посещений в смену. Здесь также

наблюдается положительная динамика во всех регионах страны, кроме Костанайской области (снижение составило 3,15%) и г. Алматы (1,43%). Самый большой рост его наблюдается в г. Астана – 8,18%, самый низкий – в Алматинской области (0,13%), в остальных регионах динамика варьирует в диапазоне от 0,29% до 4,87%.

Таким образом, проведенный анализ динамики средних темпов социально-экономических показателей регионов Казахстана позволил определить и подтвердить существующее неравенство в развитии регионов республики. Важно отметить, что для этого были использованы не просто те количественные показатели, по которым обычно осуществляется подобный вид анализа, как например ВРП (в том числе на душу населения), объемы промышленности и сельского хозяйства, количество объектов социальной инфраструктуры и др., а те показатели, которые позволяют оценить социально-экономический уровень развития регионов с качественно другой стороны, а именно с позиции изменения занятости, экологии, внутрирегиональной и межрегиональной дифференциации доходов и потребления, а также медицинского обслуживания населения.

Далее в работе была сделана попытка выявить взаимосвязь между потоками ПИИ в регионы Казахстана и динамикой социально-экономических показателей регионов (Рисунок 2).

На диаграмме видно, что при увеличении притока ПИИ в регионы наблюдается увеличение численности занятого населения в них, следовательно рост потребительских расходов населения в регионах, также вырос уровень медицинского обслуживания населения и снижение выбросов в атмосферу загрязняющих веществ. Что касается показателя доходного неравенства, то здесь сложно однозначно говорить о положительном влиянии ПИИ на него, потому что существует сильная дифференциация доходного неравенства по регионам республики. Тем не менее отдельные точки снижения данного показателя тесно коррелирует с ростом ПИИ в отдельных регионах и наоборот.

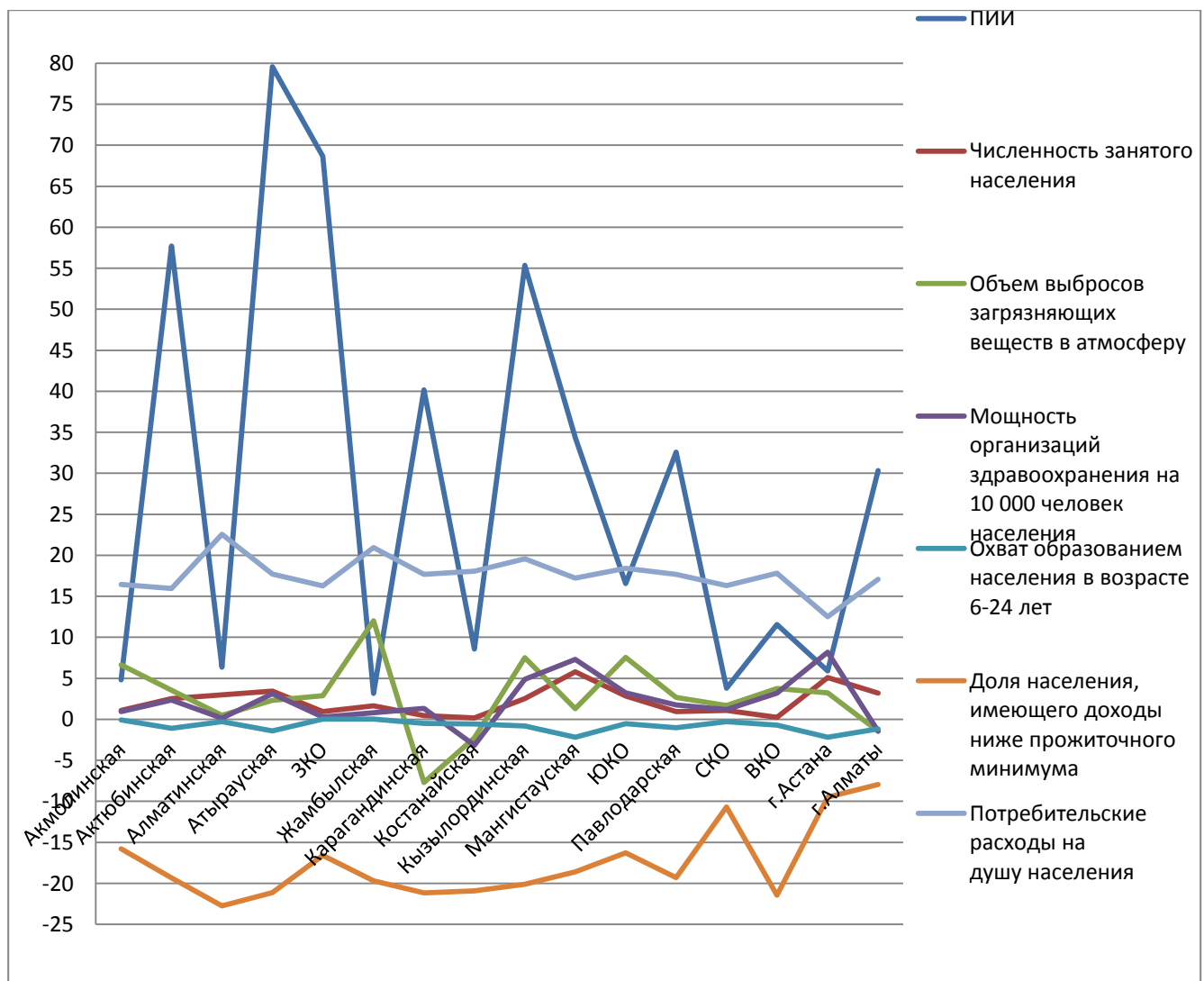


Рисунок 2. Влияние ПИИ на социально-экономический уровень развития регионов Казахстана*

* Диаграмма построена автором на основе расчетных данных таблиц 1 и 2

В отношении показателя охвата населения образованием не наблюдается тесной взаимосвязи с увеличением потоков ПИИ, хотя в западных регионах страны можно отметить положительную зависимость увеличения уровня образованности населения в них от привлечения ПИИ. Это связано с тем, что Запад Казахстана традиционно является нефтедобывающим регионом, куда привлекаются самые большие объемы ПИИ, а также действующее законодательство о недрах, в соответствии с которым, иностранные компании-

недропользователи обязаны финансировать обучение не только сотрудников этих компаний, но и жителей данного региона.

Следовательно, первоначальное предположение о наличии социальных эффектов ПИИ в регионах республики получило свое подтверждение. Конечно же, для более полного доказательства необходимы дополнительные математические расчеты и построение модели, которая позволит точно оценить социальное влияние ПИИ на благосостояние регионов страны. Однако в данной работе была поставлена задача о проверке гипотезы путем оценки социально-экономического уровня развития регионов Казахстана и влияния на них привлечения ПИИ. Таким образом, данный анализ вполне может служить основой для выявления и оценки региональных социальных эффектов ПИИ во взаимосвязи с динамикой инвестиционной деятельности действующих предприятий с иностранным участием во всех регионах Республики Казахстан.

Список литературы:

1. Статистический сборник Агентства по статистике РК «О деятельности предприятий с участием иностранного капитала», 2012 год
2. Информационно-аналитическая система «Талдау» Министерства Национальной экономики Республики Казахстан, Комитет по статистике// taldau.stat.kz