

ҚАЗАҚСТАН РЕСПУБЛИКАСЫ МЕМЛЕКЕТТІК ОРТАЛЫҚ МУЗЕЙІ

Ғалым-этнограф Б.К. Қалшабаеваның 60 жасқа толуына арналған  
«ҰЛЫ ДАЛА КЕҢІСТІГІНДЕГІ ЭТНОАРХЕОЛОГИЯЛЫҚ ЗЕРТТЕУЛЕР МЕН  
ЭТНОСАРАЛЫҚ ҚАТЫНАСТАР МӘСЕЛЕСІ» атты  
халықаралық ғылыми-әдістемелік конференция  
МАТЕРИАЛДАРЫ

4 маусым 2020 жыл



The conference is dedicated to the 60th anniversary  
of the scientist-ethnologist Kalshabayeva B.K.  
PROCEEDINGS  
of International Scientific and Methodical Conference  
«ISSUES OF ETHNOARCHAEOLOGICAL RESEARCH AND  
INTERETHNIC RELATIONS OF THE GREAT STEPPE»

4 june, 2020

МАТЕРИАЛЫ  
международной научно-методической конференции  
«ВОПРОСЫ ЭТНОАРХЕОЛОГИЧЕСКИХ ИССЛЕДОВАНИЙ И  
МЕЖЭТНИЧЕСКИХ ОТНОШЕНИЙ ВЕЛИКОЙ СТЕПИ»  
появляющейся 60-летию ученого-этнографа,  
доктора исторических наук, профессора Калшабаевой Б.К.  
4 июня 2020 г.

Алматы  
«Қазақ университеті»  
2020

**Редакция алқасының төрағасы**

**Ғ.М. Мұтанов** – техника ғылымдарының докторы, академик,  
әл-Фараби атындағы Қазақ ұлттық университетінің ректоры

**Редакциялық алқа:**

**Т.С. Рамазанов** – әл-Фараби атындағы Қазақ ұлттық университетінің ғылыми-инновациялық жұмысы жөніндегі проректоры, ф.-м.ғ.д., профессор, ҚР ҰҒА корр.-мүшесі;

**М.С. Ноғайбаева** – әл-Фараби атындағы Қазақ ұлттық университетінің тарих, археология және этнология факультетінің деканы, т.ғ.к., қауым. профессор;

**Ә.Т. Төлеубаев** – әл-Фараби атындағы Қазақ ұлттық университетінің тарих, археология және этнология факультетінің профессоры, т.ғ.д.;

**Нұрсан Әлімбай** – ҚР Мемлекеттік Орталық музейінің директоры, т.ғ.д., профессор

**Р.С. Жуматаев** – PhD, әл-Фараби атындағы ҚазҰУ-дың археология, этнология және музеология кафедрасының меңгерушісі;

**Т.Е. Қартаева** – т.ғ.д., әл-Фараби атындағы ҚазҰУ-дың профессоры

**Жауапты редактор**

**Р.С. Жуматаев** – PhD, әл-Фараби атындағы ҚазҰУ-дың археология, этнология және музеология кафедрасының меңгерушісі

**Құрастырушылар:**

Қартаева Т.Е., Бейсегулова А.Қ., Мажикқызы Нұрлыхан

**Ғалым-этнограф Б.К. Қалшабаеваның 60 жасқа толуына арналған «Ұлы дала кеңістігіндегі этноархеологиялық зерттеулер мен этносаралық қатынастар мәселесі» атты халықаралық ғылыми-әдістемелік конференция материалдары / жауапты ред. Р.С. Жуматаев. – Алматы: Қазақ университеті, 2020. – 562 б.**

**ISBN 978-601-04-5128-5**

«Ұлы дала кеңістігіндегі этноархеологиялық зерттеулер мен этносаралық қатынастар мәселесі» халықаралық ғылыми-әдістемелік конференция материалдарының жинағына әлемдік деңгейдегі этнологиялық және этноархеологиялық зерттеулердегі теориялық методологиялық тұжырымдар, әдістері мен жаңа технологиялар, Қазақстандағы этносаралық қатынастар мәселелері, республика халықтарының бірегейлігі мен толеранттылығы, Қазақстан халықтарының этномәдени мұраларының сақталуы мен жаңғыруы, Сакральды Қазақстан аясындағы зерттеулердің тәрбиелік маңызы және музейтану саласының дамуы, насихатталуы мәселелері жөнінде ғылыми концепциялар мен тұжырымдар ұсынылады. Материалдар жинағы этнологтарға, археологтарға, музей мамандарына, тарихшыларға және қалың көпшілікке арналған.

*Шатыргұл кілем* – название ковра, центральное поле которого декорировано одним или несколькими рядами многоступенчатых шестнадцатигульных узоров – *гул*. Ковер имеет и другое название *жұлдызгул кілем*.  
*Шигұл кілем* – вид безворсового ковра, выполненный в технике, похожей на изготовление чия.

#### Литература и источники

- 1 Акишев А.К. Искусство и мифология саков. Алма-Ата: Наука. 1984.
- 2 Дудин С.М. Ковровые изделия Средней Азии (представлено академиком Е.Ф. Карским на заседании отделения исторических наук и филологии 21 апреля 1926 года) // Сборник музея антропологии и этнографии. Т. VII. 1928. Ранее такой же точки зрения придерживался барон А. Фелькерзам: Фелькерзам А. Старинные ковры Средней Азии // Старые годы: октябрь-декабрь 1914. Т. VII. СПб., 1915. С. 64-74.
- 3 Карутц Р. Среди киргизов и туркмен на Мангышлаке. СПб.: Изд. А.Ф. Девриена. 1911.
- 4 Муқанов М.С. Казахские домашние художественные ремесла. Алма-Ата: Казахстан. 1979.
- 5 Әлімбай Нұрсан. Кілем // Қазақтың дәстүрлі этнографиялық категориялар, ұғымдар мен атауларының дәстүрлі жүйесі. Энциклопедия. I- том. (толықтырып, өңделіп екінші рет басылуы). Ғылыми редакторы Нұрсан Әлімбай. Алматы: Алем, Даму, Интеграция, 2017. 431-444 б.
- 6 Ларина Е.И. Ковроткачество народов Российской империи. М., Восточная литература, 2007.
- 7 Джанибеков У. Жолайырықта. Алматы: Рауан. 1995.
- 8 Маргулан А.Х. Казахское народное прикладное искусство. Т. 1. Алматы: Онер. 1986.
- 9 Джанибеков Узбекали. Эхо... по следам легенды о золотой домбре. Алма-Ата: Онер. 1990.
- 10 Джанибеков У. Культура казахского ремесла. Алма-Ата: Онер. 1982.
- 11 Алимбай Нурсан. Традиционные казахские ковры и ковровые изделия: виды, композиция, семантика // Историко-культурный облик Великой Степи. Алматы-Стамбул: Intellservice, 2018. С. 271-323 (на каз., турец., англ., рус. языках).
- 12 Алимбай Нурсан. Предисловие // Казахские ковры и ковровые изделия из коллекции центрального Государственного музея Республики Казахстан. Научный каталог. Алматы: ICOS. 2012. С. 16-33 (на каз., рус., англ. языках).

Толеубаев А.Т., Жуматаев Р.С., Бесетаев Б.Б.,  
КазНУ имени аль-Фараби

### ВНЕКУРГАНЫЕ МАТЕРИАЛЫ ИЗ МОГИЛЬНИКА ЕЛЕКЕ САЗЫ 2 В ТАРБАГАТАЕ

Памятник Елеке сазы расположен на первой надпойменной террасе р. Каргыба, формирующейся у подножия Тарбагатая тремя отдельными ручьями, которые в северо-восточной окраине долины соединяются в одно большое русло. Могильник Елеке сазы 2 состоит из двух отдельных групп. Они расположены параллельно и ориентированы длинной осью по направлению С–Ю. Группа I могильника Елеке сазы 2 расположена в восточной части, объединяет 108 отдельных курганов. Группа II также длинной осью ориентирована по линии С–Ю, на расстояние около 2,5 км, и насчитывает 62 объекта в виде больших, средних, малых курганов и поминальных оград.

В 2019 г. на могильнике был исследован один элитарный курган и несколько малых курганов, расположенных в южной оконечности групп I и II. Также большое внимание было уделено поискам околочурганых и внечурганых материалов. Подобные артефакты дают возможность расширить представления о материальной и духовной культуре древнего населения. В полевом сезоне 2019 года в ходе визуального изучения вне- и околочурганного пространства были обнаружены находки в виде предметов конского снаряжения, ножей, наконечников стрел, зеркал, наверший и др., изготовленные из бронзы. Все предметы были найдены в разных частях могильника Елеке сазы 2, за исключением двух удил, бляшки в виде оленя, подпружных блоков и бронзовых наверший, что, вероятнее всего, является кладом. Предметы были обнаружены в 150 м к северо-западу от кургана № 51. В целом, предметы вооружения, конского убранства и быта широко используются в построении хронологических шкал, реконструкции культурных взаимосвязей, миграционных процессов в древности и т.п.

*Конское снаряжение ранних саков из могильника Елеке сазы 2.* Эпоха ранних кочевников в степных и горностепных регионах Восточного Казахстана характеризуется отчетливой динамичностью конского снаряжения, что в значительной мере определяет структурную цикличность в развитии культур, изучение которого важно для понимания истоков и путей формирования сако-сибирского и скифского мира в целом. Общеизвестно, что это время в Восточном Казахстане включает в себя два

последовательно сменяющихся хронологических периода (раннесакский – IX-VI вв. до н.э., и пазырыкский – V-III вв. до н.э.). В связи с этим очень значима роль снаряжения верхового коня, которое представляет собой конструкцию, отражающую в концентрированном виде важные стороны материальной культуры. Его изучение существенно для определения хронологических рамок и синхронизации раннекочевнических памятников IX-III вв. до н.э.

На современном этапе относительно хорошая археологическая изученность конского снаряжения раннесакского времени в Восточном Казахстане и в сопредельных регионах позволяет, с большой долей вероятности, определить назначение каждого изделия, происходящее из внекурганного пространства и очертить примерный хронологический диапазон их бытования. Описание предметов:

*Удила 1* двусоставные, со стремечковидными окончаниями, предположительно, обе части отлиты в одной форме, длина каждой части – 11 см. Части соединены цельнолитыми кольцами на звеньях в перпендикулярных плоскостях.

*Удила 2* двусоставные, со стремечковидными окончаниями, части разные по длине 10,8×10,2 см; соединены цельнолитыми кольцами на звеньях в перпендикулярных плоскостях. Стержни удил округлые в сечении (рис. 1, 1).

*Фрагмент удила*, сохранился лишь обломок одной части, со стремечковидным окончанием и пешковидным отверстием. Длина сохранившегося фрагмента составляет 7,5 см. Стержень фрагмента имеет округлую форму в сечении. Пешковидные отверстия предназначались для пропуска бронзового отростка У-образных и шпеньковых псалиев (рис. 1, 2). В нашем случае, удила с пешковидным отверстием и стремечковидным окончанием близки к первому варианту из трех по П. И. Шульге [1, с. 70].

Обнаружены подпружные блоки, арочные в сечении с прямоугольными рамками. Два из них стандартные, встречаются довольно часто (рис. 1, 3). Один из них в виде изображения кошачьего хищника со шпеньком на оборотной стороне (рис. 1, 4). Размеры блоков 8,5×9,5 см. Подобное оформление относится к несколько раннему времени. Аналогии встречаются в материалах могильника Южный Тагискен в Приарале в виде подпружных пряжек, блоков и накладок [2, с. 125–126, рис. 29, 1–4; 30, 3–4], подобные образы встречается так же в материалах могильника Талды 2 в Центральном Казахстане [3, 2013, с. 14, рис. 1, 3–9].

В Восточном Казахстане аналогии этим подпружным блокам фиксируются в Камышинском комплексе [4, 1972, с. 254, рис. 1], Кондратьевском кургане № 21 [5, 2003, с. 62–70]. Как известно, подпружные пряжки-застежки и блоки являются одной из наиболее часто встречающихся деталей среди бронзовых сбруйных наборов начала VII в. до н.э. на территории Саяно-Алтая и Казахстана [1, с. 97]. Во многих классификациях и реконструкциях подпружные пряжки со шпеньком в большинстве случаев находятся в паре с блоком, через который пропускается левый конец подпружного ремня, а подпружная пряжка со шпеньком выступает в качестве фиксатора требуемого натяжения подпруги. Пряжки и блоки такого типа были широко распространены на всей территории скифо-сако-сибирского ареала в период VIII–VI вв. до н.э. [1, с. 254].

Говорить о принадлежности памятника к какой-либо культуре сложно, поскольку подобные сбруйные наборы и воинские пояса раннесакского времени встречаются на большей территории скифо-сако-сибирского ареала и на последующих этапах развития служили прототипом. Однако, судя по случайным находкам, учитывая художественно-мифологический стиль в виде спирального орнамента и рельефного изображения на деталях в качестве украшения, они происходят из сравнительно «богатого» погребения среди зафиксированных на сегодняшний день в погребальных комплексах раннесакского времени в Восточном Казахстане.

Исходя из вышесказанного, учитывая элементы оформления деталей почти идентичных тасмолинской и майемерской культур, говорить о четких границах культур раннесакского времени невозможно. Еще в 1960-х гг. М. К. Кадырбаев отметил, что существуют некоторые параллели и близость в развитии данных культур [6, 1966, с. 70]. Однако следует отметить, что случайные находки представляют особый интерес, поскольку приведенные выше аналогии деталей уздечного набора определяют особый характер связей южных – сакских племен с населением Горного Алтая, Тывы и Синьцзяна. Территория восточной части Центрального, и южные регионы Восточного Казахстана были своеобразным связующим звеном. Об этом свидетельствуют находки последних лет в могильнике Талды-2 в Центральном Казахстане, который был одним из центральных очагов начальной фазы раннесакской культуры [7, с. 16]. Следует отметить, что многие другие памятники на территории Казахстана, которые маркируют начальный этап формирования сакских культур Казахстана, уходят в эпоху бронзы [8, с. 55; 9, с. 59]. Также, по мнению В. Р. Эрлиха, появление южного типа узды на территории Северного Кавказа связано со значительным влиянием раннесакских племен территории

Казахстана. Однако, не исключается вариант, что подобные типы формируются на данной территории [10, с. 259]. В свете данной тематики особый интерес представляет распространение казахстанских раннесакских культурных импульсов на эти регионы, где они не представляли целостный комплекс. Известно, что территория Северного Кавказа, имевшая развитые вырабатываемые и перерабатываемые металлургические центры, оказывала огромное влияние на сопредельные регионы [11, с. 105–106].

Тем не менее, в развитии раннесакского конского снаряжения Восточного и Центрального Казахстана значительную роль играют культуры Синьцзяна и Северного Китая [12, с. 23]. Однако основное влияние оказывали сако-массагетские племена с южных и центральных регионов Казахстана, что уже не раз отмечают исследователи [13, 1968, с. 31; 9, с. 49; 14, с. 132–134]. По нашему мнению, сходство между отдельными и составляющими элементами материальной культуры объясняется обширными культурными контактами.

По последним публикациям, сейчас курган Аржан-1 датируется концом IX в. до н.э. [15, с. 68]. В этом отношении вполне достоверно мнение М. Н. Погребовой, что вероятность происхождения тех или иных феноменов скифской культуры, подчеркивая предполагаемые знаковые или отдельные традиции, без подкрепления других источников, нельзя связывать только с миграционными процессами [16, с. 181].

Несомненно, что раннекочевнические культуры Казахстана, Саяно-Алтая, Тывы и Синьцзяна были тесно взаимосвязаны между собой, где приняли определенное участие на раннем этапе формирования скифо-сакской культурной общности в целом.

Особый интерес представляет бронзовое украшение уздечного набора в виде летящего оленя. Судя по размерам и двум петлям с оборотной стороны, оно было украшением конской сбруи. Рога отброшены назад, причем только один отросток рога направлен вперед, остальные ответвления рога направлены назад, морда приподнята, ноги прибраны к телу (рис. 1, 5). По всем этим показателям олень из Елеке сазы 2 в деталях аналогичен таковым из кургана 5 Шиликты [17, с. 51–57], отчасти и оленям из кургана Байгетобе [18, с. 55]. Вообще-то летящий олень из Елеке сазы 2 своим натурализмом, реалистичностью превосходит все известные нам образы оленей из этой группы. Если учитывать тот факт, что ведущие памятники сако-скифской культуры удревнены [19, с. 86–107; 20, с. 36–45; 21, с. 102–104], то изображение оленя из Елеке сазы 2 можно датировать временем VIII–VII вв. до н.э.

*Бронзовые псалии* трехдырчатые, прямые плоские, с отверстиями в центральной части, с изогнутым верхним окончанием (рис. 2, 1). Псалии служили для фиксации ремней оголовья и удержания удила в стабильном положении, препятствуя их смещению в стороны. Общая длина составляет 19,5 см, ширина около 1 см. Один из псалиев обломан по срединному отверстию, имеется только часть длиной 12,2 см. Отверстия выполнены в одной плоскости. Расстояние между отверстиями составляет 0,9 см, диаметры отверстий – 0,6 см (рис. 9). По типологии псалии близки к 6 типу по П. И. Шульге [1, с. 62].

По имеющимся данным, сужающийся приостренный вверх конец псалиев может имитировать изображение кабаньих клыков, как это прослеживается на изображениях ассирийских лошадей (VII в. до н.э.) [22, с. 65].

В VII – начале VI в. до н.э. на территории Казахстана наряду с традиционными видами удила в комплексе с трехдырчатыми псалиями появляются усовершенствованные в функциональном отношении формы названных элементов, это позволило выделить четыре основных способа их соединения. Выявленные бронзовые псалии относятся к первому – традиционному типу, где внешние окончания удила прихватывались кожаным ремешком к срединному отверстию трехдырчатых псалиев [1, с. 74–75]. Данный тип, по мнению большинства исследователей, бытует в пределах VIII–VI вв. до н.э. [13, с. 30; 23, с. 58; 24, с. 193; 1, с. 54–56].

По мнению М. К. Кадырбаева, стремечковидные удила с дополнительным отверстием появляются в VIII в. до н.э. [13, с. 30].

Следует отметить, что в погребениях VII–VI вв. до н.э. обращает на себя внимание взаимовстречаемость двух типов стремечковидных удила – с дополнительным отверстием и без него, которые, как правило, употребляются с трехдырчатыми роговыми и бронзовыми псалиями разнообразных форм [1, с. 68–74].

Следовательно, из этого можно сделать предположение, что указанные два типа возникли синхронно или же цельные происходят от удила с дополнительным отверстием, трансформировавшись в процессе усовершенствования элементов управления конем.

Стремечковидные удила без дополнительных отверстий, по мнению Н. А. Боковенко, широко бытовали почти на всей территории скифо-сако-сибирского мира, но в сочетании с трехдырчатыми псалиями они встречаются на сравнительно небольшой территории (Казахстан, Алтай, Тыва) [25, с. 68–69]. Так или иначе, согласно мнению большинства исследователей, трехдырчатые бронзовые

псалии и стремечковидные удила с дополнительным отверстием или без него относятся к числу одних из наиболее ранних (VIII–VII вв. до н.э.) элементов конского убранства скифо-сакского ареала [26, с. 201–203; 23, с. 58; 24, с. 193].

Среди находок есть бронзовая ворворка суголовного или холочного ремней усечено-конусовидной формы. Отверстие в сечении цилиндрическое. Диаметр составляет 2,5 см. Также имеется три уздечных цилиндрических распределителя, которые представляют собой несколько уплощенные с трех сторон цилиндры небольших размеров в основании около 1,3×1,3 см, высотой 2,5 см, что отличает их от сравнительно крупных нагрудных и холочных распределителей (рис. 2, 2).

Среди элементов снаряжения фиксировались бронзовые и железные застёжки уздечных ремней разных форм (в виде клюва или каплевидные, округлые) и размеров, некоторые были покрыты золотой фольгой. На лицевых частях некоторых застёжек имеется ажурный и вихревой орнамент (рис. 2, 3–4). Подобные детали конского снаряжения встречаются довольно широко в раннесакских памятниках Казахстана [6, с. 70].

*Бляхи и наверхия.* Как было замечено выше данные предметы были обнаружены к северо-западу от большого кургана (курган № 51). Были найдены две бронзовые бляхи в виде стилизованных головок грифонов (рис. 3) и четыре бронзовых наверхия с аналогичным сюжетом на концах (рис. 4). Артефакты лежали в стопочку на глубине 45–50 см от поверхности земли, что свидетельствует о неслучайной утере этих вещей, а о намеренном, поминально-посвятительном их значении. По внешним признакам можно проследить, что данные наверхия выполнены в технике литья в глиняной форме. По всей вероятности, формы для литья состояли из нескольких частей. Подобная форма литья была характерна для производства ранних кочевников Евразии.

На сегодняшний день обнаружено и описано большое количество наверхий скифо-сакского периода. Единого мнения о функциональном назначении данных вещей пока нет. Существует две точки зрения. Первая группа исследователей связывает их с повозками (вероятнее всего ритуальными). По утверждению они использовались для украшения верхней части повозок, служили наконечниками оглобель или дышла. Следующая группа ученых усматривает в данных предметах детали шаманского жезла или символа власти, подобного штандарту.

Вопросы классификации и типологии наверхий были озвучены в трудах А. А. Бобринского, М. И. Ростовцева, В. А. Ильинской, Е. В. Переводчиковой и других [27, с. 39–48]. По ним можно определить существование двух основных групп наверхий: с бубенцами и без них. Соответственно они по содержанию и сюжету образов также делятся на типы. По типологии Е. В. Переводчиковой наверхия из Елеке сазы 2 относятся к группе без бубенцов, которые, в свою очередь, распадаются на три типа. Из этой категории предметы могильника Елеке сазы 2 относятся к первому типу – наверхия с изображением головы животного на цилиндрической втулке круглого или овального сечения. В нашем случае – образ грифона [28, с. 26].

По утверждению Ю. В. Болтрика, у скифов захоронение умершего с высоким социальным статусом сопровождалось помещением в различные части кургана бронзовых аппликаций на тенты и крепежные ремни, а также наверхий, украшавших повозки [27, с. 42].

На взаимосвязь наверхий с остатками повозок, начиная с И. Е. Забелина, обращали внимание многие исследователи. Отмечали и то обстоятельство, что наверхия встречаются либо парами, либо по четыре, что позволяло усматривать в них украшения верхней части повозки [27, с. 44].

На территории Казахстана парные наверхия в виде головы архаров происходят из комплекса клада Биже в Жетысу, датирующегося второй половиной VIII – началом VII в. Как показали К. А и А. К. Акишевы, последние, скорее всего, применялись в качестве деталей оглобель колесницы или повозки [9, с. 54–58]. Сходные зооморфные наверхия известны из других районов Казахстана, Тувы, Монголии и Ордоса [29, с. 23–33; 30, с. 219–224]. Хронологически время существования подобных наверхий укладывается в раннесакский период [9, с. 56].

Наши предварительные выводы по наверхиям из Елеке сазы 2 следующие: по всей вероятности, они украшали концы четырех стоек кузова боевой колесницы. Два больших – украшали передние стойки, а два наверхия сравнительно меньших размеров – задние стойки. А большая круглая бляшка в виде стилизованных трех голов грифона, найденная вкуче с наверхиями, вероятно служила налобным украшением боевого коня. В нашем случае эти артефакты, специально уложенные в стопку, вероятно, связаны с ритуальной практикой посвящения.

*Наконечники стрел.* Обладают характерными для раннесакского периода признаками: листовидной или ромбовидными головками, двуплощными в сечении, наличием шипа на втулке (рис. 5, 1–2). Наиболее ранними среди рассматриваемых наконечников стрел являются листовидные, которые фактически продолжают линию развития эпохи поздней бронзы. Однако наконечники раннесакского

периода, как правило, более мелкие. Они были широко распространены на степных пространствах Евразии от Монголии до Украины в период с VIII по начало VI в. до н.э. [31, с. 37–39]. Аналогичные наконечники стрел были зафиксированы в этом же могильнике в кургане № 7 [32, с. 170]. В Жетысу и Южном Притяньшанье наконечники подобного облика широко представлены случайными находками, часть которых имеет также шипы на втулке [33, с. 109; 34, с. 39–40; 35, с. 97]. Наконечники стрел с ромбовидной боевой головкой также широко известны в раннекочевнических древностях от Монголии до Северного Причерноморья в период VII – начала VI в. до н.э. [17, с. 46–49].

*Зеркала* однооставные с тыльной стороны с центральной ручкой-петелькой, которая различается по оформлению: ширина петелек у первой 1,5 см, второй – 5 мм (рис. 5, 3–4). Диаметр дисков – 8,5 см. Толщина диска равна 2–2,3 мм, из-за коррозии и окислов зеркало деформировалось и имело местами толщину 3,5–4 мм. Раннескифские зеркала обычно сравнительно более крупные, однако подобные зеркала малых размеров (6,5–7 см) встречаются на Алтае [36, с. 88, рис. 66, 3], в Жетысу [35, с. 92, 95, рис. 1, 4], и датируются VIII–VII вв. до н.э. Наиболее широкое распространение ранних петельчатых зеркал известно в Минусинской котловине [37, с. 18–36].

*Ножи*. Аналогичные пластинчатые ножи с выделенной рукоятью (в том числе типа бритвы) традиционно датируются исследователями эпохой поздней бронзы (рис. 5, 5–6). В то же время у нас нет твердых оснований считать, что основная часть рассматриваемых ножей может быть отнесена к раннесакскому периоду в целом. Так, еще один предмет из кургана, более близкий по облику серповидным ножам, находит аналогии среди орудий бронзового века, отличаясь от них только монетовидной формой навершия [38, с. 45]. Поэтому в данном случае мы, видимо, имеем дело с одновременным набором ножей, имеющим параллели среди изделий эпохи поздней бронзы и раннего железного века.

Таким образом, полевые исследования 2019 г. дали историческую информацию о древнем населении изучаемого региона, особенно о культуре людей эпохи раннего железа. Хотелось бы отметить, что материалы раннесакского времени, полученные в ходе исследования могильника, имеют некие сходства с материалами культур сопредельных регионов в стилистическом оформлении. Вероятнее всего, это результат обширного культурного обмена, существовавшего в начале I тыс. до н.э.

#### **Литература**

1. Шульга П.И. Снаряжение верховой лошади и воинские пояса на Алтае. Раннескифское время. Барнаул: «Азбука», 2008. Ч. 1. 276 с.
2. Итина М.А., Яблонский Л.Т. Саки Нижней Сырдарьи (по материалам могильника Южный Тагискен). М.: «Российская политическая энциклопедия», 1997. 187 с.: ил.
3. Бейсенов А.З., Базарбаева Г.А. Искусство древних кочевников Центрального Казахстана: образы, сюжеты, композиции // Вестник ЮУрГУ. Серия: «Социально-гуманитарные науки». 2013. Т. 13. № 2. С. 12–17.
4. Арсланова Ф.Х. Новые материалы VII–VI вв. до н.э. из Восточного Казахстана // СА. 1972. № 1. С. 253–258.
5. Алехин Ю.П., Шульга П.И. Курган Кондратьевка XXI – новый памятник раннескифского времени на Рудном Алтае // Древности Алтая. 2003. № 10. С. 62–70.
6. Кадырбаев М.К. Памятники тасмолинской культуры // Маргулан А.Х., Акишев К.А., Кадырбаев М.К., Оразбаев А.М. Древняя культура Центрального Казахстана. Алма-Ата: Наука КазССР, 1966. С. 303–433.
7. Бейсенов А.З. Предметы искусства ранних саков Сарыарки как свидетельства взаимодействия культур // Вестник КемГУ. 2013. № 3 (55). С. 13–17.
8. Акишев К.А. Саки азиатские и скифы европейские (общее и особенное в культуре) // Археологические исследования в Казахстане. Алма-Ата: Наука КазССР, 1973. С. 43–58.
9. Акишев К.А., Акишев А.К. Проблема хронологии раннего этапа сакской культуры // Археологические памятники Казахстана. Алма-Ата: Наука КазССР, 1978. С. 38–64.
10. Эрлих В.Р. Северо-Западный Кавказ в начале железного века: протомеотская группа памятников. М.: Наука, 2007. 430 с.
11. Иессен А.А. К вопросу о памятниках VIII–VII вв. до н.э. на юге европейской части СССР (Новочеркасский клад 1939 г.) // СА. 1953. Т. 18. С. 49–111.
12. Шульга П.И. Синьзянь в VIII–III вв. до н.э. (Погребальные комплексы. Хронология и периодизация). Барнаул: Изд-во АлтГТУ, 2010. 240 с.
13. Кадырбаев М.К. Некоторые итоги и перспективы изучения археологии раннежелезного века Казахстана // Новое в археологии Казахстана. Алма-Ата: Наука КазССР, 1968. С. 21–36.
14. Таиров А. Ранние кочевники Жайык-Иртышского междуречья в VIII–VI вв. до н.э. Материалы и исследования по культурному наследию. Т. VIII. Под ред. З. Самашева. Астана: Казахский научно-исследовательский институт культуры, 2017. 392 с.

15. Алексеев А.Ю., Боковенко Н.А., Васильев С.С., Дергачев В.А., Зайцева Г.И., Ковалюх Н.Н., Кук Г., Й. ван дер Плихт, Посснерт Г, Семенцов А.А., Скотт Е.М., Чугунов К.В. Евразия в скифскую эпоху. Радиоуглеродная и археологическая хронология. СПб.: «Теза», 2005. 290 с.
16. Погребова М.Н. Центральнoазиатская гипoтеза происхождения скифской материальной культуры и скифского этноса // Древности скифской эпохи. МИАР. М.: ИА РАН, 2006. № 7. С. 172–193.
17. Черников С.С. Загадка золотого кургана. Где и когда зародилось «скифское искусство». М.: Наука, 1965. 190 с.
18. Толеубаев А.Т. Раннесакская шиликтинская культура. Алматы: ИП «Садвакасов А.К.», 2018. 528 с.
19. Медведская И.Н. Периодизация скифской архаики и древний Восток // РА. 1992. № 3. С. 86–107.
20. Зайцева Г.И., Васильев С.С., Марсадолов Л.С., ван дер Плихт Й., Семенцов А.А., Дергачев В.А., Лебедева Л.М. Радиоуглерод и дендрохронология ключевых памятников Саяно-Алтая: статистический анализ // Радиоуглерод и археология. СПб.: ИИМК РАН, 1997. Вып. 2. С. 36–44.
21. Чугунов К.В. Абсолютная хронология тагарской культуры – взгляд извне // Археология Южной Сибири: идеи, методы, открытия: сб. докл. межд. науч. конф., посвящ. 100-летию со дня рождения чл.-корр. РАН С.В. Киселёва, (г. Минусинск, 20–26 июня 2005 г.). Красноярск: РИО КГПУ им. В.П. Астафьева, 2005. С. 102–104.
22. Андерсон Дж.К. Древнегреческая конница. СПб.: изд-во СПб. ун-та, 2006. 224 с.: ил.
23. Грязнов М.П. Аржан. Царский курган раннескифского времени. Л.: Наука, 1980. 64 с.
24. Горбунова Н.Г. Конская упряжь ранних саков Центральной Азии (Средняя Азия и Казахстан, кроме Западного) // Древние цивилизации Евразии. История и культура. М.: изд-во Восточная литература, 2001. С. 179–200.
25. Боковенко Н.А. Ранние формы скифо-сибирской узды // Проблемы скифо-сибирского культурно-исторического единства: тез. докл. всесоюзн. археол. конф. (г. Кемерово, 14–17 ноября 1979 г.). Кемерово: КемГУ, 1979. С. 67–70.
26. Вишневская О.А., Итина М.А. Ранние саки Приаралья // Проблемы скифской археологии. МИА. М.: Наука, 1971. № 177. С. 197–208.
27. Болтрик Ю.В. Повозки как показатель целостности комплекса скифского кургана // Эпоха раннего железа: сб. науч. тр. к 60-летию С.А. Скорого. Киев; Полтава: Институт археологии НАН Украины, 2009. С. 39–48.
28. Переводчикова Е.В. Типология и эволюция скифских наверхий // СА. 1980. № 2. С. 23–44.
29. Тишкин А.А., Кушакова Н.А. Бронзовые наверхия из Штабки: технология изготовления, аналогии и датировка // Вопросы археологии и истории Сибири. Памяти профессора А.П. Уманского. Барнаул: БГПУ, 2008. С. 23–33.
30. Сеитов А.М. О деталях конской упряжи (по материалам клада Каинды из Торгая) // Всадники Великой степи: традиции и новации. Труды филиала Института археологии А.Х. Маргулана в г. Астана. Астана: Изд. группа ФИА им. А.Х. Маргулана в г. Астана, 2014. С. 219–226.
31. Смирнов К.Ф. Вооружение савроматов. МИА. № 101. М., 1961. 160 с.
32. Оралбай Е.К., Кариев Е.М. Предварительные результаты исследований раннесакских памятников на плато Елеке сазы в Тарбагатайском районе Восточно-Казахстанской области // Саки и савроматы Казахских степей: контакт культур: сб. науч. ст., посвящ. памяти археолога Б. Нурмуханбетова. Алматы: Институт археологии им. А.Х. Маргулана, 2016. С. 161–172.
33. Кибиров А.К. Археологические работы в Тянь-Шане // Труды Киргизской комплексной археолого-этнографической экспедиции. Фрунзе, 1959. Т. 2. С. 63–138.
34. Иванов С.С. Новые находки бронзовых наконечников стрел эпохи ранних кочевников в Кыргызстане // Известия НАН РК. Сер. обществ. и гум. наук. 2017. № 1 (311). С. 38–57.
35. Чекин А., Тулегенов Т., Иванов С., Бесетаев Б. «Третий клад» эпохи раннего железного века из г. Иссык (предварительная публикация) // X Оразбаевские чтения: матер. междунар. науч.-метод. конф. «Историко-культурное наследие Казахстана: проблемы изучения, интерпретации и сохранения». Алматы: Қазақ университеті, 2018. С. 90–98.
36. Кирюшин Ю.Ф., Тишкин А.А. Скифская эпоха Горного Алтая. Ч. 1. Культура населения в раннескифское время. Барнаул: изд-во АлтГУ, 1997. 232 с.
37. Членова Н.Л. Центральная Азия и скифы. I. Дата кургана Аржан и его место в системе культур скифского мира. М.: Изд-во ИА РАН, 1997. 98 с.
38. Кузьмина Е.Е. Металлические изделия энеолита и бронзового века в Средней Азии. САИ. Вып. В 4–9. М., 1966. 149 с.



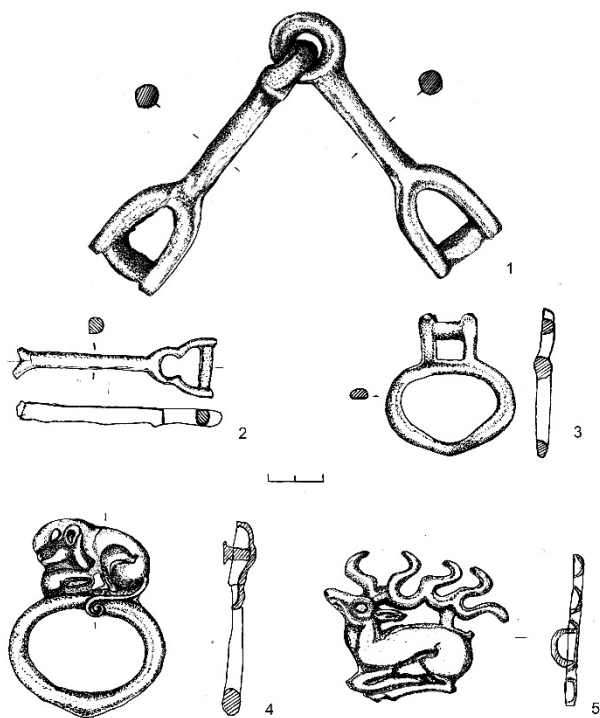


Рис. 1. Мог. Елеке сазы 2. Детали и украшения конского снаряжения: 1 – бронзовые удила; 2 – обломок удил; 3 – подпружной блок; 4 – подпружной блок в виде кошачьего хищника; 5 – бляшка в виде оленя; 1–5 – бронза



Рис. 2. Мог. Елеке сазы 2. Детали конского снаряжения: 1 – трехдырчатый псалий, бронза; 2 – распределитель ремней; 3 – застежка, покрытая золотой фольгой, бронза; 4 – застежка ремней, железо

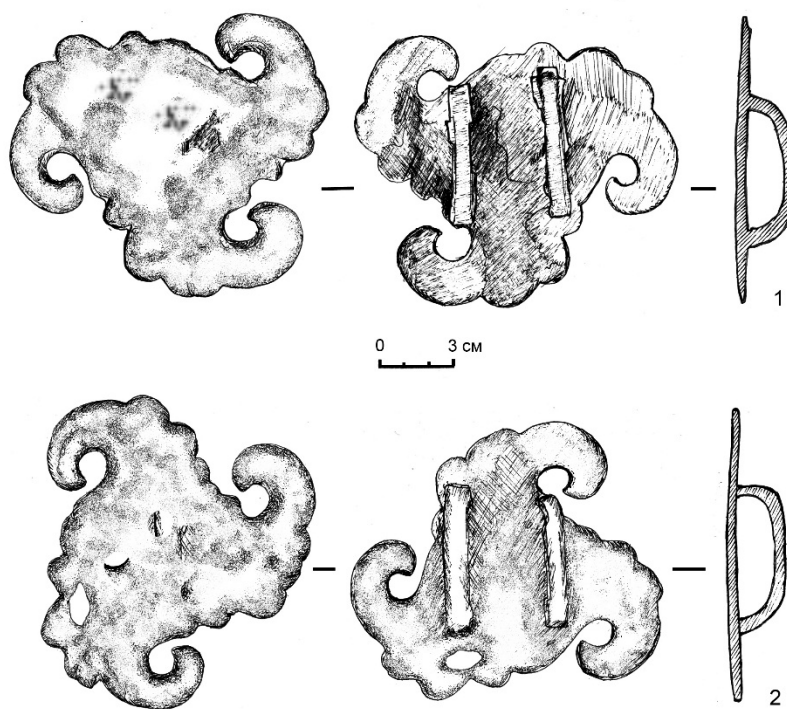


Рис. 3. Мог. Елеке сазы 2. Бронзовые бляхи в виде стилизованных головок грифонов. Предметы клада

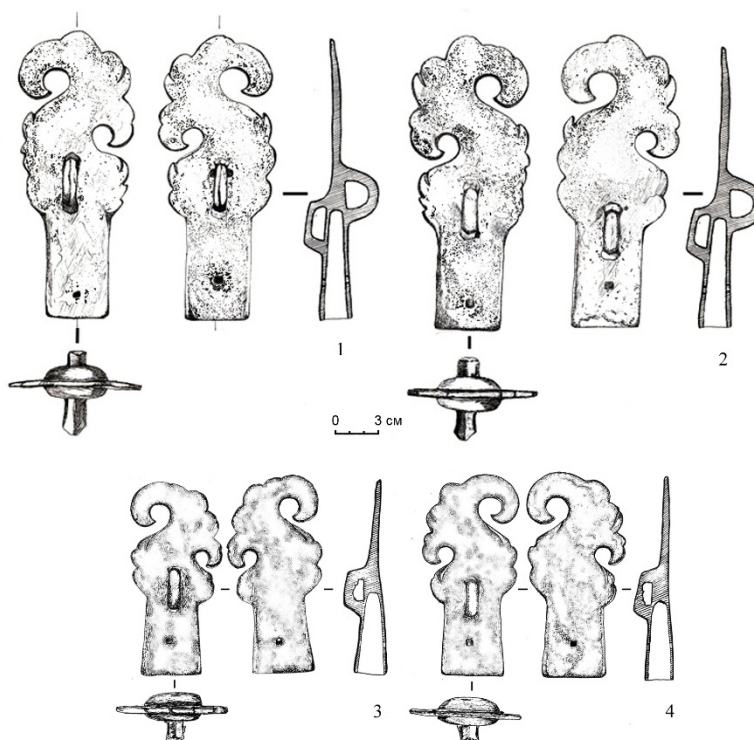


Рис. 4. Мог. Елеке сазы 2. Бронзовые навершия в виде стилизованных головок грифона. Предметы клада



Рис. 5. Мог. Елеке сазы 2. Случайные находки: 1–2 – наконечники стрел; 3–4 – зеркало; 5 – нож; 6 – обломок ножа. 1–6 – бронза

**Таймагамбетов Ж.К.,**  
*член-корр. НАН РК, д.и.н., профессор, ГНС Нацмузея РК. (г. Нур-Султан)*  
**Йовица Р., Коко Э.,**  
*(докторанты PhD, Нью-Йоркский университет, США; Тюбингенский университет, ФРГ)*  
**Кузбертсон П., Варис А., Намен А.,**  
*(постдокторанты PhD, Тюбингенский университет, ФРГ)*

## ОТКРЫТИЕ КАЗАХСТАНО-ГЕРМАНСКОЙ АРХЕОЛОГИЧЕСКОЙ ЭКСПЕДИЦИЕЙ НОВЫХ ПЕЩЕР И ГРОТОВ КАЗАХСТАНА В 2017-2019 ГГ.

Археологические работы Национального музея РК с 2016 года ведутся на основании договора с Тюбингенским университетом ФРГ, в рамках совместного научного проекта «Palaeosilkroad» и финансируются Европейским исследовательским советом (ERC under the European Union's Horizon 2020 research and innovation programme). Договор гранта №714842.

Руководителем проекта является доктор Йовица Раду, соруководителем профессор Таймагамбетов Ж.К. В экспедиции принимают участие известные археологи и специалисты смежных специальностей из разных стран мира, а также докторанты и студенты из вузов Германии, Америки, Казахстана.

Совместные стационарные исследования начались с исследуемой ранее Таймагамбетовым Ж.К. палеолитической стоянки Майбулак в Жамбылском районе Алматинской области. Им же, впервые для палеолита Жетысу на основе взятых проб угля со стоянки была получена серия радиоуглеродных датировок, которые были получены в университете Бэйлора, штат Техас, США. Наиболее ранняя дата, полученная по углям III горизонта (5,8 м), равняется 34970<sup>+</sup>-665 лет назад. Пробы, отобранные во II горизонте с глубин 4,8 м, 4,4 м и 3,8 м, имеют соответственно датировки 30062<sup>+</sup>-415 л.н., 29116<sup>+</sup>-329 л.н. и 27880<sup>+</sup>-280 л.н. Для I горизонта получена датировка в 24330<sup>+</sup>-190 л.н.

В целом, полученные абсолютные даты подтверждают выводы о периодическом обитании здесь первобытных людей и развитии позднепалеолитической индустрии Майбулака. Радиоуглеродные датировки подтверждают технико-типологическую характеристику инвентаря стоянки и подкрепляют

## МАЗМҰНЫ / СОДЕРЖАНИЕ/CONTENS

<b>Ноғайбаева М.С.</b> Ғалым-ұстаз жеткен биіктік -----	3
<b>Төлеубаев Ә.Т.</b> Бибизия Кенжебекқызы жөніндегі ұстаз сыры-----	4
<b>Елеуов М.Е.</b> Ғылымдағы еңбекқорлық. -----	6
<b>Таймагамбетов Ж.К.</b> Слово о коллеге, ученом, докторе исторических наук, профессоре Казну им. аль-Фараби Калшабаевой Бибизие Кенжебековне. -----	7
<b>Садырова М.С.</b> Мерей той қарсаңында! -----	9
<b>Ескекбаев Д.Б.</b> Білім қуған, қызығы мол студенттік шақтар-ай! -----	9
<b>Сармурзина Н.Н.</b> Достық – бұл өмірде өлшемі жоқ биіктік. -----	16
<b>Балтабаева К.Н.</b> Вклад профессора Б.К. Калшабаевой в изучение истории и этнографии казахов зарубежья -----	17
<b>Омаров Ғ.Қ.</b> Бибизия, Бибазия, Бибка, Бибөк, Бибизия Кенжебекқызы -----	22
<b>Байгунаков Д.С.</b> Бибизия Кенжебекқызы Қалшабаева: өмір жолы мен ғылыми-педагогикалық қызметі (60 жылдық мерейтойына орай).-----	25
<b>Бейсегүлова А.Б.</b> Б.К. Қалшабаеваның қазақ диаспорасының зерттелуіне қосқан үлесі. -----	27

## ПЛЕНАРНОЕ ЗАСЕДАНИЕ/ ПЛЕНАРЛЫҚ МӘЖІЛІС

<b>Нұрсан Әлімбай</b> Традиционные казахские ковры и ковровые изделия: виды, композиция, семантика (на материалах Центрального государственного музея Республики Казахстан).-----	31
<b>Төлеубаев А.Т., Жуматаев Р.С., Бесетаев Б.Б.</b> Внекурсовые материалы из могильника Елеке сазы 2 в Тарбағатае-----	44
<b>Таймагамбетов Ж., Йовица Р., Кузбертсон П., Варис А., Коко Э., Намен А.</b> Открытие Казахстано-Германской археологической экспедицией новых пещер и гротов Казахстана в 2017-2019 гг. -----	52
<b>Ажигали С.Е.</b> Этапы развития нашей науки: этнологический департамент за 20 лет-----	58
<b>Артыкбаев Ж.О.</b> Кяриз – уникальный памятник прошлого Казахстана (история и этнография агломерации г. Туркестана). -----	68
<b>Тоқтабай А.У.</b> Алыстағы асылдар (Науаи, Бұқара, Ташкент уәлаяттарындағы қазақтың киелі жерлерін зерттеу экспедиция материалдары)-----	74

## ЭТНОЛОГИЯ ҒЫЛЫМЫНЫҢ ӨЗЕКТІ МӘСЕЛЕЛЕРІ / АКТУАЛЬНЫЕ ПРОБЛЕМЫ ЭТНОЛОГИЧЕСКОЙ НАУКИ

<b>Шәлекенов У.Х.</b> «Көшпенділік» тұжырымымен қоштасуымыз керек-----	81
<b>Кидирниязов Д.С., Лиджиева И.В.</b> Торгово-экономические отношения ногайцев с народами Северного Кавказа, Крыма и России в первой половине XIX в. -----	84
<b>Аскер Н.</b> Эпос «Кероглу» в Азербайджанском и Туркменском вариантах -----	90
<b>Мұқаметханұлы Н.</b> Қазақтың неке мәдениеті жөнінде -----	93
<b>Каратаев О.</b> О происхождении титула “Катун” (Katun) -----	96
<b>Калшабаева Б.К., Садырова М.С.</b> Отандастарымыздың (репатрианттардың) тарихи Отанға бейімделу мәселелері мен көші қоны (Алматы облысы материалдары негізінде)-----	102
<b>Каратаев О.</b> О титуле “Кунчуйум” (Kunçuyum) About the title “Kunçuyum” -----	108
<b>Жаныбекова К. Р.</b> Монғолдордоғу бөрү культу -----	112
<b>Молдожунусов К.</b> 1825-ж. Қырғыздардың Цинь аскерлері менен салғылашуусу -----	117