

ҚАЗАҚСТАН РЕСПУБЛИКАСЫ БІЛІМ ЖӘНЕ ҒЫЛЫМ МИНИСТРЛІГІ
А.Х. МАРҒҰЛАН АТЫНДАҒЫ АРХЕОЛОГИЯ ИНСТИТУТЫ
Л.Н. ГУМИЛЕВ АТЫНДАҒЫ ЕУРАЗИЯ ҰЛТТЫҚ УНИВЕРСИТЕТІ
К.А. АҚЫШЕВ АТЫНДАҒЫ АРХЕОЛОГИЯ ҒЗИ

МИНИСТЕРСТВО ОБРАЗОВАНИЯ И НАУКИ РЕСПУБЛИКИ
КАЗАХСТАН
ИНСТИТУТ АРХЕОЛОГИИ ИМЕНИ А.Х. МАРГУЛАНА
ЕВРАЗИЙСКИЙ НАЦИОНАЛЬНЫЙ УНИВЕРСИТЕТ
ИМЕНИ Л.Н. ГУМИЛЕВА
НИИ АРХЕОЛОГИИ ИМЕНИ К.А. АКИШЕВА

МАРҒҰЛАН ОҚУЛАРЫ – 2019

*Көрнекті қазақстандық археолог К.А. Ақышевтың
95 жылдығына арналған Халықаралық археологиялық
ғылыми-тәжірибелік конференция материалдары
Астана, 19-20 сәуір 2019 ж.*

МАРГУЛАНОВСКИЕ ЧТЕНИЯ – 2019

*Материалы Международной археологической научно-практической
конференции, посвященной 95-летию со дня рождения выдающегося казах-
станского археолога К.А. Акишева
Астана, 19-20 апреля 2019 г.*

Астана 2019

УДК 902/904(4/5)

ББК 63.4

М 25

Бас редактор/Главный редактор:

Б.А. Байтанаев

Жауапты редактор/Ответственный редактор:

М.К. Хабдулина

Редакциялық алқа/Редакционная коллегия:

У.У. Умиткалиев, Б.М. Хасенова, Д.Т. Тлеугабулов, А.Т. Дукомбайев

М 25 Марғұлан оқулары-2019: *Көрнекті қазақстандық археолог К.А. Ақышевтың 95 жылдығына арналған Халықаралық археологиялық ғылыми-тәжірибелік конференция материалдары.* – Астана: ..., 2019. – 550 б.

Марғулановские чтения-2019: *Материалы Международной археологической научно-практической конференции, посвященной 95-летию со дня рождения выдающегося казахстанского археолога К.А. Акишева.* – Астана: ..., 2019. – 550 с.

«Марғұлан оқулары – 2019» Халықаралық археологиялық конференциясы Қазақстанның археология ғылымының негізін қалаушы – Әлкей Хақанұлы Марғұланның 115 жылдығында өткізіліп отыр. Біздің конференция Л.Н. Гумилев атындағы Еуразия ұлттық университетіндегі Археология ғылыми-зерттеу институтына есімі берілген Кемел Ақышұлы Ақышевтың 95 жылдығына арналған. Конференцияның материалдар жинағына ғылыми жобалар бойынша мақалалар, тарихнамалық мақалалар, Еуразия археологиясының өзекті теориялық мәселелеріне арналған бірқатар жарияланымдар енді. Басылым археологтарға, этнографтарға, гуманитарлық мамандық студенттеріне арналған.

Международная археологическая конференция «Марғулановские чтения – 2019» проходит в год 115-летия со дня рождения Алькей Хакановича Марғулана – организатора археологической науки Казахстана. Наша конференция посвящена 95-летию со дня рождения Кималя Акишевича Акишева, чье имя носит НИИ археологии в Евразийском национальном университете им. Л.Н. Гумилева. Сборник материалов конференции содержит отчетные статьи по научным проектам, историографические статьи, ряд публикаций посвящен актуальным теоретическим проблемам археологии Евразии. Издание ориентировано на археологов, историков, этнографов, студентов гуманитарных специальностей.

ISBN

© НИИ археологии им. К.А. Акишева,

ЕНУ им. Л.Н. Гумилева, 2019

© Все авторы, 2019

А.Г. Чекин¹, Т.Ж. Тулегенов², Б.Б. Бесетаев³

^{1,2} Государственный историко-культурный заповедник-музей «Иссык»

³ Казахский национальный университет им. аль-Фараби

Алматы, Казахстан

A.G. Chekin¹, T.Zh. Tulegenov², B.B. Besetaev³

^{1,2} State Historical and Cultural Reserve Museum «Issyk»

³ Al-Farabi Kazakh National University

Almaty, Kazakhstan

alexei.ch73@mail.ru,

tur4ik_kz@mail.ru,

besetaev86@mail.ru

К ВОПРОСУ О КУЛЬТУРНОЙ ПРИНАДЛЕЖНОСТИ НАСЕЛЕНИЯ РАННЕСАКСКОГО ВРЕМЕНИ ЖЕТЫСУ

Аннотация. Погребально-поминальные комплексы раннего этапа сакского времени на территории Жетысу на сегодняшний день малоизучены. Несмотря на значительные успехи за последние десятилетия культурно-хронологические аспекты раннего этапа сакских культур мало разработаны. В большинстве случаев вещи, относящиеся к данному времени, происходят из «кладов» или «случайных находок».

В данной статье публикуются материалы доисследования погребально-поминального комплекса №14 на территории г. Есик в 2018 г., начатого Б. Нурмуханбетовым в 1991 г. Конструкция представляет собой сооружение из камня, состоящее из двух частей – непосредственно надмогильное сооружение округлой формы и примыкающий к ней жертвенный комплекс или «кенотаф» такой же формы. Схожие по конструкции сооружения находят аналогии в Восточном Казахстане и Южной Сибири, как и предметный комплекс вещей.

Ключевые слова: Жетысу, раннесакское время, культура, погребально-поминальный комплекс.

Жетісудағы ерте сақ кезеңінің тұрғындарының мәдени ерекшеліктері мәселесі

Түйін. Бүгінгі таңда Жетісу территориясындағы ерте сақ кезеңінің жерлеу-ғұрыптық кешендері толыққанды зерттелмеген. Кейінгі онжылдықтардағы жетістіктерге қарамастан, ерте сақ уақытына тиесілі мәдени-хронологиялық аспект мәселелері өз деңгейінде біржақты бірегей пікірге келе қойған жоқ. Аталмыш кезеңнің заттық кешендері көп жағдайда «көмбе» немесе «кездейсоқ олжа» ретінде ғана кездесіп отыр.

Есік қаласының аумағында 1991 ж. Б. Нұрмұханбетов қазба жұмыстарын жүргізіп бастаған №14 жерлеу-ғұрыптық кешеніне 2018 ж. зерттеу жұмыстары жалғасын табады. Жерлеу-ғұрыптық кешеннің жер үсті құрылысы тастан салынған екі бөліктен құралғандығы анықталады: біріншісі – дөңгелек пішінде келген қабір үсті құрылысы, екінші бөлігі – ғұрыптық құрылыс немесе «кенотаф». Ұқсас жерлеу-ғұрыптық құрылыс пен заттық кешендері Шығыс Қазақстан мен Оңтүстік Сібір жерінде кездеседі.

Түйін сөздер: Жетісу, ерте сақ кезеңі, мәдениет, жерлеу-ғұрыптық кешен.

To the question about the cultural accessories of the people of the early saka time

Annotation. The funeral-memorial complexes of the early stage of the Saka period in Zhetysu territory are poorly studied today. Despite significant progress over the past decades, the cultural and chronological aspects of the early stage of Saka cultures have been little developed. In most cases, things related to a given time come from «treasures» or «random finds».

This article publishes materials from the additional investigation of the funeral-memorial complex No. 14 in 2018 on the territory of Esik, started by B. Nurmukhanbetov in 1991. The design is a stone structure consisting of two parts: a directly grave structure of circular shape and an adjoining to it is a sacrificial complex or «cenotaph» of the same form. Structures of similar construction find analogies in East Kazakhstan and Southern Siberia, as well as the subject complex of things.

Keywords: Zhetysu, Early Saka time, culture, funeral-memorial complex.

Памятники раннесакского времени на территории Жетысу встречаются довольно редко, по этой причине археологи не выделили их в отдельную «культурную общность». Возможно, это связано с тем, что ранний период не был предметом специального изучения. Поэтому отчеты и публикации по погребальным сооружениям сакского времени IX–VII вв. до н.э. разнесены по времени, и их свод отсутствует. Между тем предложенная формулировка – «аржано-майэмирский период» утвердилась в научной литературе. М.К. Кадырбаев предложил памятники этого периода разделить на локальные варианты одной раннескифской культурно-исторической области (общности), куда вошли памятники Сибири, Северного и Южного Казахстана (Кадырбаев, 1968, с. 36). Но так ли схожи типологически эти памятники, чтобы их объединить? Вполне возможно они имеют больше различий, чем общих черт, и верная, с точки зрения методологии, посылка приведет к неверным выводам.

Первый вопрос, который встает перед исследователями данной проблематики – это где находится центр того культурного импульса, который породил огромное количество, на первый взгляд, внешне схожих погребальных памятников раннесакского времени?

По мнению А.К. Акишева такими центрами были Центральный Казахстан и Южная Сибирь: «...материальная культура Семиречья и Южного Казахстана, известная под названием сакской, создана племенами-пришельцами – потомками андроновцев Центрального Казахстана и Южной Сибири. Сакская культура зародилась еще на родине андроновцев, а окончательно сформировалась и оформилась на новых местах расселения» (Акишев К.А., Кушаев, 1963, с. 126).

Стоит отметить, что в классическое сакское время (V–IV вв. до н.э.) Жетысуский регион локализуется в плане погребально-поминального обряда. Происходят изменения в погребальном обряде и инвентаре в целом. Однако вопрос остается открытым.

Памятники раннего этапа сакской культуры на территории Жетысу малоизучены. Это связано с тем, что эталонные памятники данного периода встречаются редко. Отсутствие среди открытых памятников комплексов раннесакского времени даже породило заключение о малой заселенности Жетысу в эту эпоху – до середины I тыс. до н.э. Тем не менее «отсутствие» памятников какого-либо периода в конкретной географиче-

ской зоне не следует считать безусловным доказательством необитаемости или малой обитаемости этих территорий в древности.

Без достоверно определенных погребальных комплексов раннесакского времени сколько-нибудь объективная и целостная характеристика этого исторического периода не была бы возможной. Между тем памятники эти долгое время обнаружить не удавалось. Раннесакское время в истории Иссыкского региона являлось, по существу, «белым пятном» – не было известно ни одного погребения, которое могло бы быть достоверно отнесено к этому периоду. О том, что памятники этого периода имели место, свидетельствовали единичные случайные находки кладов, относящиеся к VIII-VI вв. до н.э. (Акишев К.А., Акишев А.К., 1978, с. 38-63; Чекин и др., 2018, с. 90).

В 1991 г. в ходе полевых работ казахстанско-американской экспедицией на территории г. Есик (нач. Б. Нурмуханбетов) был вскрыт жертвенный отсек кургана 14 могильника Иссык (Нурмуханбетов, 2017, с. 256-257).



Рис. 1. Жертвенный отсек. Раскоп 1991 г. (по: Б. Нурмуханбетову)

Памятник представлял собой каменный прямоугольник размером 10×30 м и был ориентирован по линии С–Ю с небольшим отклонением на запад. Жертвенный отсек находился в южной части объекта, часть которого (около 3 м) была снесена под карьер (рис. 1). Центральная и северная часть кургана не были вскрыты, поэтому характер и тип погребального сооружения остались невыясненными. Однако отсутствие насыпи над курганом свидетельствует о грунтовом погребении. Найденный инвентарь состоял из пятнадцати бронзовых наконечников стрел, двух медных ножей (в отчете только один) и одного бронзового удила с рифленным орнаментом на грызлах (рис. 2, 3). Подобные удила с рифленным орнаментом встречаются в Центральном (Кадырбаев, 1966, с. 330, рис. 24) и Восточном Казахстане (Бесетаев, 2016, с. 44, рис. 2), Приаралье (Вишневская, 1973, с. 156-157, табл. 26; Итина, Яблонский, 1997, с. 114, 123, рис. 12, 27) и Жетысу (рис. 4).

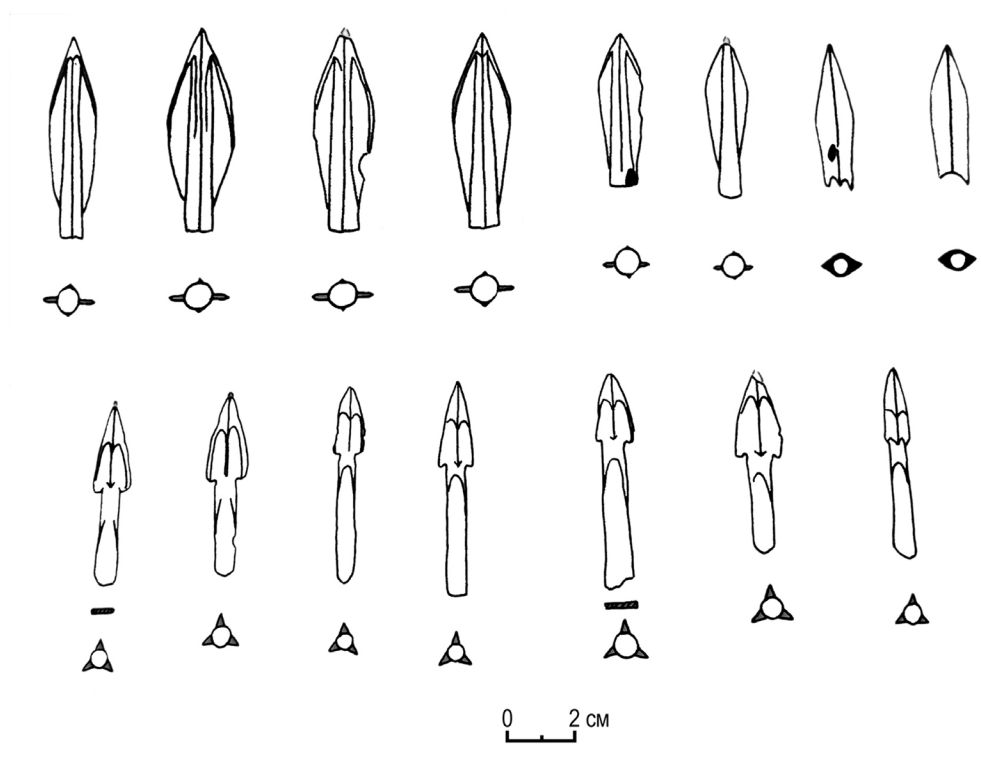


Рис. 2. Наконечники стрел (по: Б. Нурмуханбетову)

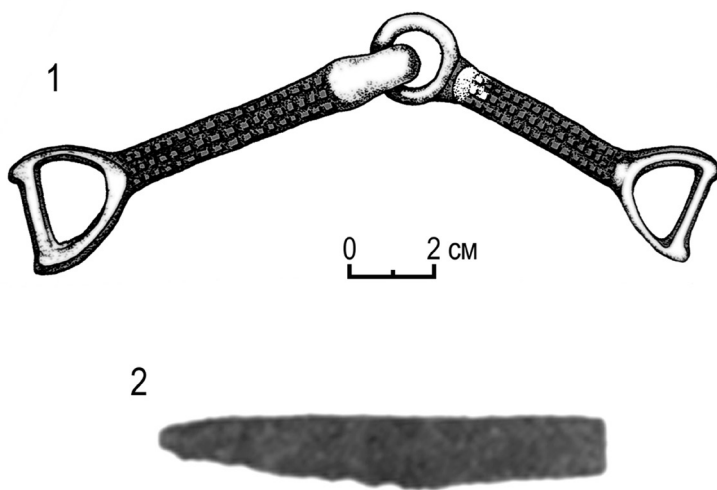


Рис. 3. Найденные находки в 1991 г.: 1 – бронзовые удила; 2 – медный обломок ножа (по: Б. Нурмуханбетову)

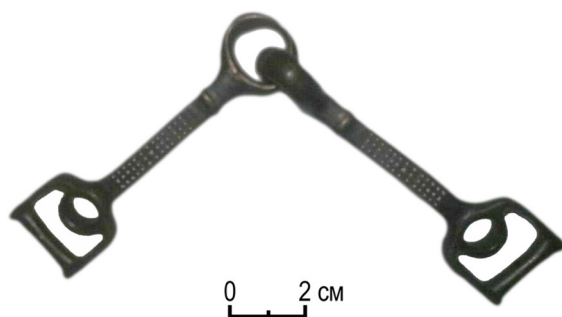


Рис. 4. Бронзовые удила с рифленным орнаментом (случайная находка из Узынагаш, Алматинская область)

В 2018 году возникла возможность доисследования данного объекта.

После снятия дерна выявлена округлая в плане надмогильная конструкция из крупных плоских камней. В отличие от земляных курганов здесь была обнаружена каменная кладка (рис. 5, 6). Камни крупные, уложены по периметру. В плане читались три круга, расстояния между которыми забутованы более мелким камнем. Конструкция сооружена из окатанных камней (сероватый среднезернистый гранит) различных размеров от $25 \times 10 \times 8$ см, до $65 \times 35 \times 25$ см. Надмогильное сооружение представляет собой однослойную выкладку.



Рис. 5. Погребально-поминальный комплекс №14



Рис. 6. Наземное сооружение объекта №14. «Крепида»

На объекте после зачистки выявлены три четко оконтуренные могилы, ориентированные по линии З-В. Вскрытие могил производилось с восточной стороны. Размеры: 110×180 см, глубина – 1,10 м от дневной поверхности. При углублении в одной могиле на разных глубинах обнаружены каменный жертвенник (рис. 7) и удила (рис. 8).



Рис. 7. Каменный жертвенник



Рис. 8. Бронзовые удила

Погребально-поминальный комплекс представляет собой сооружение из камня, состоящее из двух частей – непосредственно надмогильное сооружение округлой формы диаметром 15×16 м и примыкающий к ней жертвенный комплекс или «кенотаф» такой же округлой формы диаметром 6×7 м. Аналогичные конструкции ранее были выявлены в Южной Сибири. В большинстве случаев курганы алды-бельской культуры располагаются парами – по два сооружения, вплотную примыкающих друг к другу (такая закономерность зафиксирована на могильниках Алды-Бель I, Чинге I, Хемчик-Бом III и V). Продольная ось каждого такого сдвоенного комплекса идет по линии север-юг (нередко с отклонениями). Сдвоенные комплексы чаще располагаются особняком, составляя как бы отдельные могильники (Грач, 1980, с. 22-30).

Следует отметить, что курганы (надмогильные сооружения) относящиеся к ранне-сакскому периоду имеют одну отличительную особенность – наличие конструктивно-семантического элемента – «крепиды» – кольца из камней более крупных размеров, нежели тех из которых сложен курган. Также довольно четко прослеживаются аналогии погребально-поминального комплекса с памятниками майэмирской культуры. Эта культура представлена каменными курганами с насыпью из массивных скальных обломков с двойным или одинарным кольцевым ограждением. Как и в предшествующий карасукский период погребения выполнялись в каменном ящике или в грунтовой яме. Могильные ямы четырехугольной формы ориентировались с запада на восток. Они были сложены из крупных скальных обломков весом до 30-40 кг.

Обе эти особенности характерны для нашего объекта. Другой отличительной чертой курганов алды-бельской и майэмирской культур является перекрытие могильных ям каменными плитами, где это не позволяли размеры камня, присутствовал так называемый «ложный свод». Такой же свод был зафиксирован при раскопках центрального захоронения в погребально-поминальном комплексе. Обобщенное описание памятников алды-бельской культуры дано А.Д. Грачем (Грач, 1980, с. 14). Для них характерны округлые или подовальные курганы из валунов или обломков горных пород с крепидой в основании из более крупных камней, размерами в среднем от 8 до 12 м и высотой до 1 м. Часто встречаются попарно (реже по три) расположенные курганы, вплотную примыкающие друг к другу по линии оси север-юг. На площади кургана находится

несколько погребений (от 1 до 7 и более), причем центральное погребение, как правило, сделано в каменном ящике из массивных плит, а остальные, принадлежавшие людям младших возрастных категорий, подросткам и детям, располагались дугой вокруг него, преимущественно с южной, западной или северной стороны (Грач, 1980, с. 24-25). Еще одной отличительной чертой погребального ритуала курганов алды-бельской культуры является помещение вблизи уровня древней поверхности у края могильных ям центральных захоронений, уздечных наборов, включавших удила со стремевидными окончаниями. Точно такие же особенности обряда мы отметили на погребально-поминальном комплексе, т.е. помимо центрального захоронения были обнаружены еще два с южной и северной стороны, а также конские удила со стремевидным окончанием стержня под насыпью вблизи от древней поверхности. А.Д. Грач обращал внимание на сходство предметов материальной культуры алды-бельской культуры с культурами расположенными по соседству и далеко к западу и юго-западу от Тувы. Это сходство выявляется при сопоставлении комплектов инвентаря алды-бельских курганов с алтайским Майэмиром и с памятниками тасмолинской культуры Центрального Казахстана. В то же время нельзя не отметить, что конструкция и погребальный обряд курганов тасмолинской культуры отличаются от алды-беля (Грач А.Д., 1980, с. 24-30). Такие представительные погребения среднего слоя, которые можно было бы сопоставить с «царскими» курганами Бешатыра, ранее не были известны в Иссыкском регионе. Раскопки погребально-поминального комплекса дали уникальный материал по конструктивным особенностям захоронений раннего сакского периода на территории Жетысу.

Основной материал дал жертвенный комплекс, где были найдены наконечники стрел, нож и удила. Подробную характеристику предметов первого периода раскопок 1991 года дал Б. Нурмуханбетов. Расположение бронзовых раннесакских удил, в том числе со стремевидными окончаниями, а также комплексов из черешковых наконечников с трехгранно-трехлопастным в сечении пером и втульчатых наконечников, ромбическим сечением пера и двулопастных удлинненно-ромбической и вытянуто-прямоугольной формы характерно для памятников алды-бельской культуры в Туве (Нурмуханбетов, 2017, с. 252–254).

В целом, с учетом последних данных, комплексы из Тувы и Приаралья позволяют предположить, что хронологические рамки описанных типов наконечников стрел от середины VIII в. до н.э. и не позже VII в. до н.э. Стоит обратить внимание на то, что сводчатая головка трехлопастных и трехгранно-трехлопастных черешковых наконечников – сравнительно поздний признак в пределах раннего этапа скифо-сакского времени.

На первом этапе раскопок были обнаружены также артефакты из главного сооружения: каменный жертвенник – терка, однокольчатые удила и фрагменты охры. Уникальность подобных удил заключается в том, что внешние кольца разные по форме. Одно из окончаний имеет стремевидную форму, а второе – округлое. Подобные удила встречаются на территории Монголии (Грач, 1980, с. 26) и Жетысу (Максимова, 1960, с. 62). Разные по форме окончания удила ближе к девятому типу по П.И. Шульге (2008, с. 71).

Таким образом, в погребально-поминальном комплексе №14 были найдены удила с окончаниями трех типов. При перекрестной датировке с наконечниками стрел мы должны констатировать факт того, что однокольчатые удила с округлым окончанием стержня имеют нижнюю датировку в Жетысу VII в. до н.э.

Каменные жертвенники, аналогичные найденному, имели довольно широкое хождение. Они встречаются в погребениях раннего сакского этапа в Приаралье, Северном и Центральном Казахстане и крайне редко в Жетысу.

Список литературы

Акишев К.А., Кушаев Г.А. Древняя культура саков и усуней долины реки Или. – Алма-Ата: АН КазССР, 1963. – 320 с.

Акишев К.А., Акишев А.К. Проблема хронологии раннего этапа сакской культуры // Археологические памятники Казахстана. – Алма-Ата, 1978. – С. 38-63.

Бесетаев Б.Б. Случайные находки бронзовых вещей раннесакского времени из Восточного Казахстана // Вестник археологии, антропологии и этнографии. – Тюмень: ИПСО СО РАН, 2016. №2 (33). – С. 41-52.

Вишневская О.А. Культура сакских племен низовьев Сырдарьи в VII-V вв. до н.э. (по материалам Уйгарака). – М.: Наука, 1973. Т. 8. – 160 с.

Грач А.Д. Древние кочевники в центре Азии. – М.: Наука, 1980. – 256 с.

Итина М.А., Яблонский Л.Т. Саки Нижней Сырдарьи (по материалам могильника Южный Тагискен). – М.: Изд-во «Российская политическая энциклопедия», 1997. – 187 с.

Кадырбаев М.К. Памятники тасмолинской культуры // Древняя культура Центрального Казахстана. – Алма-Ата: Наука КазССР, 1966. – С. 303-433.

Кадырбаев М.К. Некоторые итоги и перспективы изучения археологии раннежелезного века Казахстана // Новое в археологии Казахстана. – Алма-Ата: Наука КазССР, 1968. – С. 21-36.

Максимова А.Г. Курганы сакского времени могильника Джувантобе // КСИИМК. – М.: АН СССР, 1960. № 80. – С. 60-64.

Нурмуханбетов Б.Н. Комплекс раннесакского времени из Жетысу // Археологическое наследие Центрального Казахстана: изучение и сохранение. – Алматы: Научно-исследовательский центр истории и археологии «Бегазы-Тасмола», 2017. Т.2. – С. 252-257.

Чекин А., Тулегенов Е., Иванов С., Бесетаев Б. «Третий клад» эпохи раннего железного века из г. Иссык (предварительная публикация) // Материалы международной научно-методической конференции «X Оразбаевские чтения». – Алматы: Қазақ университеті, 2018. – С. 90-98.

Шульга П.И. Снаряжение верховой лошади и воинские пояса на Алтае. Ч. I: Ранне скифское время. – Барнаул: Изд-во «Азбука», 2008. – 276 с.

Я.А. Лукпанова. Археологические исследования на курганном комплексе Таскала	330
В.В. Лунева. Декоративно-прикладное искусство и художественные ремесла античных государств Узбекистана.	342
С.В. Махортых. Каменные блюда VII-VI вв. до н.э. из скифских памятников лесостепного поднепровья	348
А.Д. Могилов. Поминальная обрядность рядового населения скифии	362
В.Н. Мышкин. Подпругные застежки с зооморфными изображениями у кочевников Южного Приуралья скифского времени: хронология и территория распространения	371
С.К. Сакенов, А.Н. Свиридов, С.А. Ярыгин. Погребение рубежа эр на могильнике Айдарлы	380
З. Самашев, Е.М. Кариев, С.Е. Ерболатов. Хунну-Сяньбэйский культурно-хронологический горизонт Береля	387
А.Н. Свиридов, С.В. Язиков. Сарматские традиции в погребальном обряде Могильника фронтное 3 (Юго-Западный Крым)	396
М.К. Сейткалиев, Е.Ш. Амиров, Д.Б. Умиткалиев. Археологические исследования на могильнике Борандасу в 2018 г.	406
А.Г. Чекин, Т.Ж. Тулегенов, Б.Б. Бесетаев. К вопросу о культурной принадлежности населения раннесакского времени Жетысу	411

Археология эпохи средневековья Центральной Евразии

Г.Т. Амиргалина. Керамика со знаками с городищ Сортобе и Джанкент	420
Б.А. Байтанаев, А.А. Ергешбаев, А.Х. Шаяхметов. «Сторожевые башни» Испиджаба	431
С.У. Билалов. Археологические исследования на оборонительных сооружениях Средневекового городища Джанкент в полевом сезоне 2018 г.	441
С.Г. Бочаров, А.Г. Ситдиков. Научная программа института археологии им. А.Х. Халикова академии наук Республики Татарстан исследований Золотой Орды	453
Джумабеков Д.А., Усманова Э.Р., Антонов М.А. Алтыншоқы тарихи-мәдени кешенін зерттеудегі жаңа мәліметтер	459
М. Елеуов, Д. Талеев, С. Есенов, А. Молдахмет. Ортағасырлық қышқалада 2018 жылы жүргізілген зерттеулер.	462
М.Д. Калменов. Некрополь городища Жайык (по результатам археологических исследований в 2015 г.).	470
М.Б. Кожа, М. Гурсой, Б. Сиздииков. Новые данные о городище Шаншар-Асарчик	479
С.А. Котеньков. Бэровские бугры – потенциальные археологические памятники Северного Прикаспия	485