



ҚАЗАҚСТАН РЕСПУБЛИКАСЫ
МЕМЛЕКЕТТІК ОРТАЛЫҚ МУЗЕЙІ



«ҚАЗАҚСТАННЫҢ ТАРИХИ-МӘДЕНИ МҰРАСЫ:
ЗЕРТТЕУ, ТҮСІНДІРУ ЖӘНЕ САҚТАУ МӘСЕЛЕЛЕРІ» атты
«Х Оразбаев оқулары» халықаралық
ғылыми-әдістемелік конференция
МАТЕРИАЛДАРЫ

PROCEEDINGS
of International Scientific and Methodical Conference
"X Orazbayev Readings"
"HISTORICAL AND CULTURAL HERITAGE OF KAZAKHSTAN:
PROBLEMS OF STUDY,
INTERPRETATION AND CONSERVATION"

11-12 мамыр 2018 жыл
11-12 May, 2018
11-12 мая 2018 г.



МАТЕРИАЛЫ

международной научно-методической конференции
«Х Оразбаевские чтения» «ИСТОРИКО-КУЛЬТУРНОЕ
НАСЛЕДИЕ КАЗАХСТАНА: ПРОБЛЕМЫ ИЗУЧЕНИЯ,
ИНТЕРПРЕТАЦИИ И СОХРАНЕНИЯ»

Худяков Ю.С., Борисенко А.Ю. Особенности развития поминальной обрядности у западных и восточных тюрок	156
Ямаева Е.Е. Ромбовидная тамга с отростком в виде бараньего рога: к проблеме датировки интерпретации (на материале петроглифов Горного Алтая)	159
Бисембаев А.А., Уразова А.Б., Уралбаева Ж.К., Сармагамбетов А.Н. I мыңжылдықтың аяғындағы Батыс Қазақстан территориясындағы ежелгі венгр тайпаларының ескерткіштері	161
Жолдасбаев С.Ж., Бахтыбаев М., Мургабаев С., Жетібаев К., Арынов Қ., Малдыбекова Л., Сиздиқов Б., Амантуров М. Ортағасырлық Сығанақ қаласында 2017 жылы жүргізілген зерттеу жұмыстар	168
Төлеубаев Ә.Т., Жұматаев Р.С., Шакенов С.Т., Ергабылов А.Е., Шағирбаев М.С. Ортағасырлық Жайпақ I қаласына 2017 жылы жүргізілген археологиялық зерттеудің кейбір қорытындылары	173
Төлеубаев Ә.Т., Шағирбаев М.С. Алакөл ойпатындағы ортағасырлық қалалар (топографиясы, типологиясы және генезисі мәселелері)	178
Мякишева О.А. Женский комплекс древнетюркской культуры из урочища Кыргаулды (материалы фондовой коллекции ЦГМ РК)	194
Әбу А.Ж. Қазақстан аумағындағы оғыз заманының ескерткіштері	198
Бахтыбаев М.М. Әулиеата уезінде В.А. Каллаур мен И.В. Аничков ашқан ортағасырлық қалалар мен елді мекендердің зерттелуі	202
Билалов С.У. Сортөбе қалашығындағы жүргізілген зерттеулердің нәтижелері	209
Торжанова Н.Ж., Торгоев А.И., Кулиш А.В. Исследования замка Бака тобе в округе Тараза в 2015-2017 гг.	216
Асанбаева А. Ж. Арал маңындағы мәдени және тарихи ескерткіштердің зерттелуі	221
Сараев В.В. К вопросу о функциональном назначении некоторых видов средневековой керамической посуды из случайных находок у северных склонов Заилийского Алатау	224
Ибрайымжанов Қ.Т. Жаркент өңірінің ежелгі қалалары (Жаркент, Ілебалық қалалары бойынша)	228
Досымбетов Н.А. Шардара өңірінің ортағасырлық қалалары мен елді мекендерінің зерттелу тарихы	230
Бексеитов Ғ.Т., Ақымбек Е.Ш., Оспанов Е.Б., Сатаева Б.Е. Ортағасырлық Бурнооктябрьск қаласында 2018 жылы жүргізілген археологиялық қазба жұмысы	233
Ақымбек Е.Ш., Шағирбаев М.С. Ортағасырлық төрткүлдер хақында	243

ЭТНОЛОГИЯДАҒЫ ЖАҢАШЫЛДЫҚ ПЕН ДӘСТҮР / НОВОЕ И ТРАДИЦИОННОЕ В ЭТНОЛОГИИ

Қақабаев Б., Әшімова Ү. Қазақстан Республикасы Мемлекеттік Орталық музейі қорындағы Әбілхан Қастеевтің этнографиялық мазмұндағы акварель жұмыстары	249
Ескекбаев Д. Некелік қатынастардың бұзылу себептері	254
Байгабатова Н.К. Жаһандану және қазақ диаспорасының этномәдени бірегейлігін зерттеу мәселесі	259
Кистаубаева А.К., Жапақова Г.С. История формирования фондовых музейных артефактов Центрального Государственного музея РК	262
Муканова Г.К. Этногенез, этничность и идентичность насельников Великой Степи в парадигме «Алаш»: новое прочтение	265
Шәкен Б. С. Шормановтың «аушы» еңбегінің этнографиялық дерек ретіндегі маңызы	268
Абдыкулова Г. Положение женщины в казахском обществе	271
Мендібаев Н.М. Қазақ қолөнеріндегі теріден жасалған ыдыстары	274
Аташ Б.М., Белтенов Ж.М. Жалпыадамзаттық тарихи прогресті зерттеудің әдіснамалық мәселелері: философиялық талдау	277
Аташ Б.М., Сыздықова С. «Ұлы Дала тарихы»: пәнаралық байланыс негізінде	282
Бейсеғұлова А.Қ. Түркиядағы қазақтар: кәсібі, саяси, әлеуметтік-мәдени тұрмысы(экспедицияда жиналған материалдар негізінде)	284
Жайлыбаев Д.Ж. Оралмандардың мәдени әлеуеті	288
Уәли Н. Наным-сенімдермен байланысты семиотикалық таңбалардың мәдени семантикасы	290
Саутбекова А.Ғ. Қазақ халқының дәстүрлі киімдері этнографиялық зерттеудің нысаны ретінде	294

суқоймасының іске қосылуына байланысты ортағасырлық Ақтөбе 1 қаласы мен Ақтөбе 2 елдімекені су астында қалды.

Ұлы Жібек жолының бір тармағының бойында орналасқан Сүткент ортағасырлық ірі қалалардың бірі болған. Бұл қалада 1949 ж. А.Н. Бернштам қазба жүргізгенімен, бүгінгі күнде археолог-ғалымдар назарынан тыс қалып, мұртын бұзбаған күйінде, елеусіз жатқан төбеге айналған. Аталмыш ортағасырлық Сүткент қаласын және Шардара суқоймасының суы шайып, бұзылып, бүгінгі күнде апатты жағдайда тұрған Шәушікүмтөбе, Үтіртөбе қалаларын зерттеу үшін арнайы археологиялық экспедиция ұйымдастырылып, қазба жұмыстары жүргізілсе археология ғылымы үшін маңызы зор іс болар еді.

1. Агеева Е. И., Пацевич Г. И. Из истории оседлых поселений и городов южного Казахстана // Труды ИИАЭ АН КазССР. Т. 5. Археология. – Алма-Ата, 1958. – С. 3-211.
2. Бартольд В.В. К истории орошения Туркестана // Сочинения. Т. III. – М.: Наука, 1965. – С. 95-233.
3. Байпақов К.М. Ә.Х. Марғұлан атындағы археология институты (қысқаша тарихы, ғылыми жетістіктері, перспективалары). – Алматы, 1998. – 52 б.
4. Археологическая карта Казахстана. – Алма-Ата, 1960. – 450 с.
5. Свод памятников истории и культуры Казахстана. Южно-Казахстанская область. Т.1. – Алма-Ата, 1994. – 368 с.
6. Вактурская Н.Н. О поездке в южные Кызыл-Кумы в 1955 г. / Полевые исследования Хорезмской экспедиции в 1954-1956 гг. – Вып. 1. – М., 1959. – 246 с.
7. Гомолицкий П.А. Некоторые археологические наблюдения на левом берегу р.Сыр-Дарья в Южном Казахстане // Труды Ташкентского государственного университета. Выпуск 172. Ташкент, 1960. – С. 203.
8. Максимова А.Г., Мерциев М.С., Вайнберг Б.И., Левина Л.М. Древности Чардары. – Алма-Ата, 1968. – 261 с.
9. Мерциев М.С. Раскопки цитадели Актобе-1 // Вестник АН КазССР. 1964. – №12(237). – С. 74-77.
10. Буряков Ю.Ф., Ростовцев О.М. Работы в Ташкентской области // Археологическая открытия 1971 года. – М. 1972. – С. 523-524.
11. Сырдария археологиялық экспедициясының 2004 жылғы Мақтарал ауданындағы Үтіртөбе қаласында жүргізген ғылыми-зерттеу жұмысы туралы есебі. – Жетісай, 2005 (Сырдария университетінің архиві). – 16 б.
12. Ортағасырлық Үтіртөбе қаласы / Ғылыми-зерттеу жобаның 2009 жылғы (аралық) есебі. – Жетісай - Алматы, 2009. – 37 б.
13. Тұран археологиялық экспедициясының 2010 жылы ортағасырлық Үтіртөбе қаласы мен Хантағы төрткүлінде жүргізген зерттеулері / Ғылыми – зертеу жұмысының 2010 жылғы (аралық) есебі. – Алматы, 2010. – 42 б.

Бексеитов Ғ.Т., Ақымбек Е.Ш., Оспанов Е.Б., Сатаева Б.Е.

ОРТАҒАСЫРЛЫҚ БУРНООКТЯБРЬСК ҚАЛАСЫНДА 2018 ЖЫЛЫ ЖҮРГІЗІЛГЕН АРХЕОЛОГИЯЛЫҚ ҚАЗБА ЖҰМЫСЫ

Ортағасырлық қала (VIII–XII ғ.ғ.) Теріс ауылынан шығысқа қарай 500 м жерде, Теріс өзенінің оң жағасында орналасқан. Географиялық координаттары: 42°40'21.57" С; 70°50'13.90" Ш.

Қаланы алғаш 1893 жылы В.В. Бартольд анықтаған [1, с. 15]. 1940 жылы Жамбыл археологиялық пункті (Г.И.Пацевич) экспедициясы қазба жұмыстарын жүргізеді. Қазба жұмыстары кезінде қыш ыдыстардың қалдықтары табылған [2, с. 58]. 1978 жылы Жамбыл облыстық тарихи-өлкетану музейінің экспедициясы [3, с. 75], 2000 жылы Ә. Марғұлан атындағы Археология институтының экспедиция (К.М. Байпақов, Д.А. Лобас) тексерді [4, с. 18]. 2013 жылы «Археологиялық сараптама» ЖШС ескерткіштер жинағы экспедициясы зерттеген [5, с. 95].

Қаланың жоспары бойынша бұрыштары дөңгеленген тіктөртбұрыш пішіндес болып келеді, жан-жағы әлемнің төрт тарабына бағытталған [6, с. 105]. Кесіндісінде қаланың қиранды орны әр түрлі биіктікте орналасқан, әр түрлі көлемдегі төрт алаңқай болып көрінеді. Біріншісі – оңтүстік алаңқай жер деңгейінен 2 м биік тұр, өлшемдері 27 м (солтүстік-оңтүстік) және 55 м (батыс-шығыс). Екіншісі – біріншісінен сатыланып жоғары орналасқан – 5,5 м, өлшемдері 20-23 м (солтүстік-оңтүстік) және 50 м (батыс-шығыс). Үшінші алаңқайдың биіктігі 3,5 м, өлшемдері 12 м (солтүстік-оңтүстік) және 18 м (батыс-шығыс). Орталық бөлігі батысқа қарай жылжыған, соның салдарынан, шығыс баурайы алдекайда еңістеу болып келген [7, с. 68]. Осы алаңқайдың оңтүстік баурайына айналадағы төңірекпен бір деңгейде орналасып, төртіншісі қосылып кетеді. Оның өлшемдері 760 м (солтүстік-оңтүстік) және 90 м (батыс-шығыс). Алаңқай үш жағынан (оңтүстік жағынан бөлек) аласа (0,3 м), ені 2 м-дей болатын топырақ үйіндісі қалдықтарымен шектелген. Алаңқайдың іші тегіс. Қаланың солтүстік, батыс және оңтүстік жағы баурайларының бәрі еңіс. Қала орта ғасыр қалалары сияқты үш бөліктен тұрады: қамал, шахристан, рабад. Қаланың бүкіл аумағы этнографиялық (жаңа) уақыттың қорымы ретінде

пайдаланылған. Үлкен төбенің төменгі бөлігінде периметрі бойынша темір қоршаулардың ішінде қазіргі заманғы қабірлер орналасқан.

Қаланың шығыс бөлігіне жеке шаруашылық қожалығының құрылыстары орналасса, батыс және оңтүстік бөлігі бау-бақша және егістік алқабына айналған.

2017 жылы Жеке шаруашылық қожалығы құрылыс жүргізу жұмыстары барысында ортағасырлық қаланың мәдени қабаттарын анықтайды. Құрылыс тоқтатылып, ол жерге мамандар тартылып зерттеу жұмыстарын жүргізеді. Қазба жұмыстары барысында ортағасырлық құрылыс орындарының қалдықтары анықталады. Көлемдері 3x3 м, 3x4 м, тереңдігі 2-2,20 м болып келген барлау қазба кесінділері салынды (шурф)



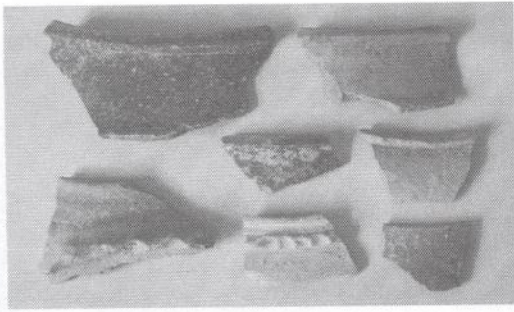
Сурет 1 - Бурнооктябрьск қаласы. Қазба жұмыстары

Ескерткіштің апатты жағдайда тұрған бөлігіне жүргізілген қазба-І жұмыстары кезінде беткі қабатынан және шым қабатынан археологиялық материалдар жанап алынды. Жиналған заттар негізінен қыш ыдыстардың сынықтары. Олар ыдыстардың ернеу, қабырға және түп бөлшектерін құрайды. Керамикаларды асүйлік, асханалық және шаруашылық мақсаттағы деп бөліп алып қарастыруға болады.

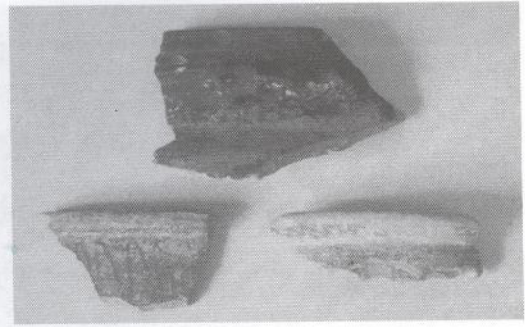
Қазбаның беткі қабатынан жиналған қыш ыдыстардың сынықтары:

Асүйлік ыдыстар қазандар мен көзелердің сынықтарынан тұрады.

Қазандар(7 дана). Жасалу технологиясы мен пішінделуі бойынша біршама ерекшеліктері бар. Ернеу бөлшектері сақталған ыдыс сынықтарына қарағанда пішіндерінде эллипс және шар (сфера) тәрізді келген. Ернеулерінің диаметрі 22-27 см аралығында, қабырғаларының қалыңдығы 0,5-0,7 см аралығында ауытқиды.



Сурет 2 - Бурнооктябрьск қаласы. Қазандардың ернеуі



Сурет 3 - Бурнооктябрьск қаласы. Көзелердің ернеуі

Құрылымында ыдыстардың ернеулері қимасы бойынша екі түрлі орындалған:

- 1) бүйір үсті қабырғалары сыртқа қарай қиамысында қырлы үшбұрыш жасап барып ернеуі қырлы не дөңгеленіп аяқталған;
- 2) бүйір үсті қабырғалары тікт барып немесе сыртқа қарай болмашы томпайып шығып, қимасында дөңгеленіп аяқталған.

Бір үлкен ыдыстың сынығына қарағанда жазық мойынды болып орындалған.

Көзелік саздарының құрамына майда құм, слюда, дала шпаты, өсімдік қалдықтары қосылған. Барлық ыдыстардың сазының құрамына қосылған құмның түстері біркелкі. Көзелік саздары жақсы иленген әрі тығыз. Ыдыстардың барлығы да шарықта жасалынып, пішінделген.

Бірінің ернеуінен төмен сырты қызыл түсті ангобпен көмкерілген және бүйір үстінде тұтқасының біршама бөлігі сақталған. Ыдыстың қабырғасына жіңішке саздан сәл ғана иіліп, сыланып жапсырылған тұтқасының қыры бір бағытта саусақ ұшымен бастырылып бедерленіп өрнектелген.

Пішіндеп болғаннан кейін ыдыстардың сыртын арнайы құралмен өңдеген немесе сұрткен.

Ыдыстардың күйдірілу температуралары жоғары. Көбінің күйдірілуі бірқалыпты, түсі ашық қоңыр қызыл, ашық қызыл қоңыр, сұр.

Сырттарында шарықта айналдыру барысында майда іздерден басқа, айтарлықтай өрнектер жүргізілмегенімен, бір ыдыстың ернеуінен төмен бедерлі белдеудің беті саусақ ұшымен бастырылып бедерленіп өрнектелген. Үш ыдыстың сыртына қара қоңыр түсті ангоб (сұйықтық) жағылған. Сынықтар ыдыстың жоғарғы жағының бөлшектері болғандықтан, кейбірінің үстіңгі жағында күйе іздері сақталған.

Көзелер (3 дана). Табылған көзелердің ернеу бөлшектеріне қарағанда пішіндерінде жұмыртқа және цилиндр тәрізді келген. Ернеулерінің диаметрі 16; 18 см, қабырғаларының қалыңдығы 0,5-0,7 см аралығында ауытқиды.

Құрылымында ыдыстардың ернеулері қимасы бойынша ерекшеленеді:

1) цилиндрленіп шыққан қабырғасы сыртқа томпайып шығып сақиналанып, үсті тегіс болып ернеуленген;

2) бүйір үсті қабырғасы қысқа цилиндрлі мойнына жалғасып, ернеу астында бірнеше бедер тастап барып аяқталған. Ернеу астынат көлденеңінен жіңішке саз жапсырылып, екі шетіне таман саусақ ұшымен бастырылып бедерленген.

Көзелік саздарының құрамына өте майда құм, дала шпаты қосылған. Көзелік саздары жақсы иленген. Бірінің сазы тығыз емес. Ыдыстар шарықта жасалынып, пішінделген, қабырғасының іші-сыртынан саусақ ұшының айнала түскен бедерін байқауға болады.

Ыдыстардың күйдірілу температуралары жоғары әрі бірқалыпты Ыдыстардың түсі ашық қоңыр қызыл, сұр.

Цилиндрлі келгенекі ыдыстың сыртына қоңыр түсті ангоб жағылған болса, бірінің ішіне қоңырлау қызыл түсті ангоб жағылған.

Құмыралар (4 дана). Ыдыстардың ернеу, тұтқа, шүмексынықтары табылды. Кішкене бөлігі сақталған ернеулерінің (2 дана) диаметрі 10 см, қабырғаларының қалыңдығы 0,5 см. Табылған екі ыдыстың ернеулері қимасы бойынша бідей орындалған. Тік шыққан мойын қабырғалары бір бедер тастап шығып барып ернеулері қимасында дөңгеленіп аяқталған. Сырттары және ішінің ернеу бөліктері ашық қызыл түсті ангобпен көмкерілген.

Көзелік саздарының құрамына майда құм, қыш ұнтағы, дала шпаты, органикалық заттардың қалдықтары қосылған.

Ыдыстардың біреуі қолмен жапсыру арқылы, үшеуі шарықта жасалынып, пішінделген.



Сурет 4 - Бурнооктябрск қаласы. Құмыра сынығы



Сурет 5 - Бурнооктябрск қаласы. Құман аузы

Қолмен жапсырылып жасалынған ыдыс бүйіріне көлденеңінен ұзындау, қимасында сопақтау тұтқасы ыдыс қабырғасы арасына жіңішке саңылау тастап екі ұшы жапсырылып бекітілген.

Ыдыстың сыртына қызыл түсті ангоб жағылған. Екінші шарықта орындалған ыдыстың тігінен жапсырылып бекітілген жалпақтау тұтқасының астыңғы ұшының сырт жағынан саусақ ұшымен тесіліп, осы жерге шүмек орнатқан. Шүмегінің сақталған бөлігіндегі диаметрі 3 см, тесігінің диаметрі 1,2 см. Сыртына ашық қызыл қоңыр түсті ангоб жағылған.

Ыдыстардың күйдірілу температуралары жоғары әрі бірқалыпты Ыдыстардың түсі ашық қоңыр қызыл, қызыл қоңыр.

Құман. Ыдыстың жоғарғы бөлігі, мойын бөлшегі сақталған. Ернеуінің диаметрі 5,8 см, мойнының диаметрі 4,7-5,8 см, қабырғасының қалыңдығы 1 см.

Мойын қабырғасы жоғары қарай тіктеу келіп, сыртқа шығып қырланып барып, қимасында дөңгеленіп аяқталған. Шарықта бөлек жасалынып пішінделген мойны ыдыстың бүйір үстіне жапсырылып бекітілген. Жалпақ тұтқасының жоғарғы ұшы ернеуінен төмен тік келіп жапсырылып бекітілген.

Көзелік сазының құрамына майда құм, қыш ұнтағы, дала шпаты, органикалық заттардың қалдықтары қосылған.

Мойын бөлігі осылай орындалған құмандар Отырар қаласының X–XI ғ.ғ. қабатынан [7, с. 92, рис. 52: 3], Тараз қаласының X–XII ғ.ғ. қабатынан көп кездескен [6, с. 149, табл. XI, 33-36].

Күйдірілу температурасы жоғары, сапалы әрі бірқалыпты, түсі ашық қоңыр қызыл.

Таба. Пішінінде аласа цилиндр секілді ыдыстың диаметрі 34 см, түбінің диаметрі 35 см, биіктігі 7 см, қабырғасының қалыңдығы 1,5-1,8 см, түбінің қалыңдығы 1 см. Көзелік сазының құрамына қыш ұнтағы, дала шпаты, құм, майда қиыршық тас, органикалық заттар қосылған. Саздан қолмен жапсыру арқылы жасалып, бірқалыпты күйдірілген. Ернеу бөлігінің іші-сыртында күйе здері сақталған.

Тегенелер(2 дана). Ыдыстардың сақталған бөлшек (ернеу) сынықтарына қарағанда пішіндерінде басы кесіліп төңкерілген конус секілді келген. Ернеулерінің диаметрі 58 см, қабырғаларының қалыңдығы 1-1,6 см аралығында. Құрылымында ыдыстардың ернеулері қимасы бойынша бірдей орындалған. Қабырғасы жоғары қарай бірқалыпты кеңіп келіп, бедерленіп қыр немесе белдеу тастап барып сыртқа қайтарылып келіп ернеуленген. Бірінің ернеу жиегі айнала сызылып сайланған.

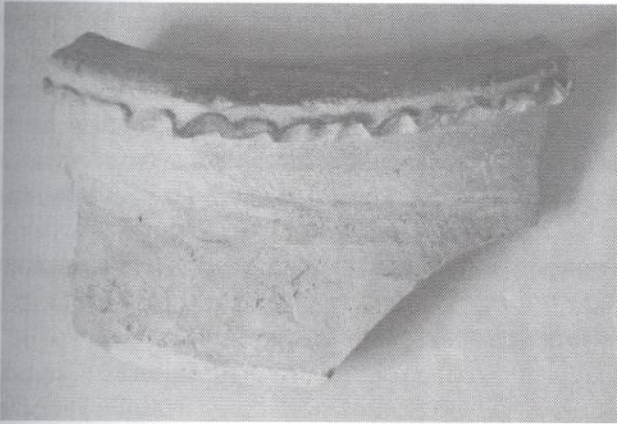
Ыдыстардың екеуі де шарықта жасалынған. Көзелік саздарының құрамына қыш ұнтағы, дала шпаты, органикалық заттар қосылған. Көзелік саздары жақсы иленген әрі тығыз. Күйдірілу температурасы бірқалыпты, түстері ашық қоңыр қызыл, ашық сарғыш қызыл.

Ыдыстар тұрмыста әр түрлі мақсатта қолданылғанға ұқсайды.

Хұмшалар. Ыдыстардың тек ернеу сынықтары сақталған. Ернеулерінің диаметрі 22; 29 см, қабырғаларының қалыңдығы 1,8 см аралығында. Құрылымында ыдыстардың ернеулері қимасы бойынша бірдей орындалған. Аласа келген мойындарынан бірінің қабырғасы айнала сақиналанып келіп ернеуленсе, екіншісінің қабырғасы сақиналы бір белдеу тастап барып, үсті тегіс болып ернеуленген. Айнала сақиналы белдеуінің қыры саусақ ұшымен бастырылып бедерленіп өрнектелген.

Көзелік саздарының құрамы бірдей, оған қыш ұнтағы, дала шпаты, органикалық заттар қосылған. Саздары жақсы иленген әрі тығыз. Ыдыстар қолмен жапсыру арқылы орындалған. Күйдірілу температурасы жоғары, бірқалыпты, түстері ашық қоңыр қызыл, сұр.

Жалпы ыдыстар шаруашылықта әр түрлі мақсатта қолданылғанға ұқсайды.



Сурет 6 - Бурнооктябрск қаласы. Хұмша



Сурет 7- Бурнооктябрск қаласы. Құмыра

Сырлы табақ (1 дана). Ыдыстың ернеу сынығы сақталған. Сақталған бөлшегі бойынша жазық келген табақтың сынығы екенін көруге болады. Ернеуінің диаметрі 26 см, қабырғасының қалыңдығы 0,6 см.

Көзелік сазына қыш ұнтағы, дала шпаты, органикалық заттар қосылған. Сазы жақсы иленген әрі тығыз, шарықта жасалынып, пішінделген. Күйдірілу температурасы жоғары, бірқалыпты, түсі ашық қоңыр қызыл.

Ыдыстың іші-сырты ақ түсті ангобпен суарылып, беті көкшіл ашық ақ түсті ырмен боялып, ернеу жиегіне айнала қара түсті сыр жағылып әшекейленген.

Қазбаның шым қабаты алынғаннан кейін біршама тереңдіктен құрылыстың құланды қалдықтарының ізі байқала бастады. Осы қабаттан қыш бұйымдардың бірқатар сынықтары табылды. Оларды негізінен қазан, құмыра, көзе тұтқалары мен бөлшек сынықтары, дастарқан, тандыр мен су құбырының сынықтары және сырлы ыдыстардың сынығы құрайды.

Қазанның ернеуі мен тұтқасы. Сақталған ернеу сынығы бойынша диаметрі 14 см, қабырғасының қалыңдығы 0,5-0,7 см аралығында. Құрылымында ыдыстың бүйір үсті қабырғасы сыртқа жоғары қарай еркін иіліп көтеріліп барып қиамысында тікбұрыштанып аяқталған.

Көзелік сазының құрамына құм, слюда, дала шпаты, өсімдік қалдықтары қосылған. Сазы жақсы иленген әрі тығыз. Ыдыс қолмен жапсыру арқылы жасалынып, пішінделген.

Ыдыстың күйдірілу температурас бірқалыпты, түсі қоңыр қызыл. Ернеу бөлігінде күйе іздері сақталған.

Доға секілді келген қазан тұтқасының бір бөлігі сақталған. Тұтқаның диаметрі 1,9 см. Қазанның қабырғасына жапсырылып бекітіліп, сыртынан саусақ ұшымен бір реті батырылып сызылған.

Көзелік сазының құрамына майда құм, слюда, дала шпаты, өсімдік қалдықтары қосылған. Көзелік сазы жақсы иленген әрі тығыз. Ыдыстың сақталған бөлшек қабырғасына қарағанда шарықта жасалынып, пішінделген.

Күйдірілу температурасы жоғары әрі бірқалыпты, түсі ашық қоңыр қызыл.

Көзе тұтқасы. Табылған көзе тұтқасы шағын айқұлақтанып жасалып, ыдыстың бүйір үстіне жапсырылып бекітілген. Жалпақтығы 2,8 см, қалыңдығы 1,1 см.

Көзелік сазының құрамына слюда, дала шпаты қосылған. Көзелік сазы жақсы иленген әрі өте тығыз. Ыдыс шарықта жасалынып, пішінделген, күйдірілу температурасы жоғары әрі бірқалыпты, түсі ашық қызыл қоңыр.

Сыртына қара қоңыр түсті ангоб жағылған.

Құмыралардың сынықтары. Ернеу (1) және тұтқа (2) сынықтары бойынша әрқайсысы жеке ыдыстардікі екенін байқауға болады.

Аузы кең келген құмыра ернеуінің диаметрі 12,5 см, бүйірінің диаметрі 16 см, мойнының биіктігі 6 см шамасында, қабырғасының қалыңдығы 0,5-0,6 см. Құрылымында томпайып келген бүйір қабырғасы цилиндрлі мойнына жалғасып көтеріліп барып, болмашы ғана сыртқа екі сызық тастап шығып ернеуленген.

Тұтқалардың екеуі де екі түрлі ыдыстікі. Бірі үлкен, жалпақтығы 4,7 см, қалыңдығы 1,9 см. Екінші шағын келген тұтқаның жалпақтығы 3,2 см, қалыңдығы 1,4 см.

Қымыра сырты мен тұтқаларға қызыл түсті ангоб жағылған. Бірақ ыдыстың сырты қатты затпен басылып ысылған. Тығыздығын арттырған сияқты.

Көзелік саздарының құрамына майда құм, қыш ұнтағы, дала шпаты, органикалық заттардың қалдықтары қосылған.

Ыдыс шарықта жасалынып, пішінделген. Күйдірілу температуралары жоғары және бірқалыпты, тұтқалардың түсі ашық сарғыш қызыл, ашық қоңыр қызыл, ыдыстікі қанық қоңыр қызыл.

Құмандардың аузы (2). Бүйір үстінен қиғаш шыққан екі ыдыстың мойнының түп және ернеу сынықтары. Түп жағы сақталған ыдыс мойнының диаметрі 4 см. Екінші ыдыстың ернеуінің диаметрі 5,5 см. Қабырғаларының қалыңдығы 0,6 см.

Мойныныдыстың бүйір үсті қабырғасы тесілгеннен кейін жапсырылып бекітілген. Сынықтарына карағанда ыдыстың мойын бөлігі шарықта бөлек жасалынып пішінделген. Көзелік сазының құрамына майда құм, қыш ұнтағы, дала шпаты, органикалық заттардың қалдықтары қосылған.

Күйдірілу температурасы жоғары, сапалы әрі бірқалыпты, түсі ашық қоңыр қызыл. Сырттарына қызыл түсті ангоб жағылған.

Дастарқанның ернеу сынығы (1). Ернеу сынығының кішкентай ғана бөлігі сақталған. Ернеуінің диаметрі 50 см. Жиек қабырғасы бетінен астына қарай айналып барып аяқталған.

Қолмен жапсыру арқылы орындалған. Көзелік сазының құрамына майда құм, қыш ұнтағы, дала шпаты, органикалық заттардың қалдықтары қосылған.

Күйдірілу температурасы бірқалыпты емес, кимасында орта тұсы сұрғылтқоңыр қызыл, шеттері қоңыр қызыл түсті. Бетінде қызыл түсті ангобтың қалдықтары сақталған.

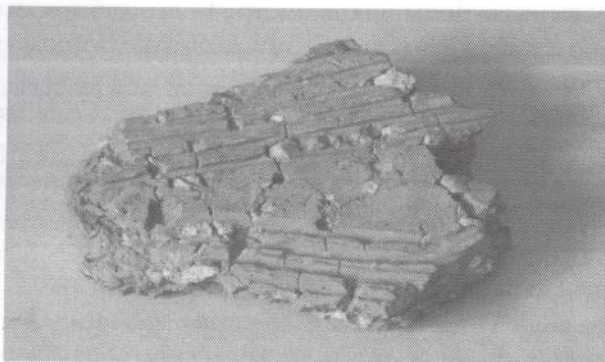
Қыш құбырдың сынығы (1). Цилиндр тәрізді құбырдың қабырғасының кішкентай сынығы сақталған. Диаметрі, шамамен 18 см, қабырғасының қалыңдығы 1,8 см.

Шарықта жасау барысында ішкі қабырғасында саусақтың айнала бедерлі іздері қалған. Көзелік сазының құрамына майда құм, қыш ұнтағы, дала шпаты, өсімдіктің қалдықтары қосылған.

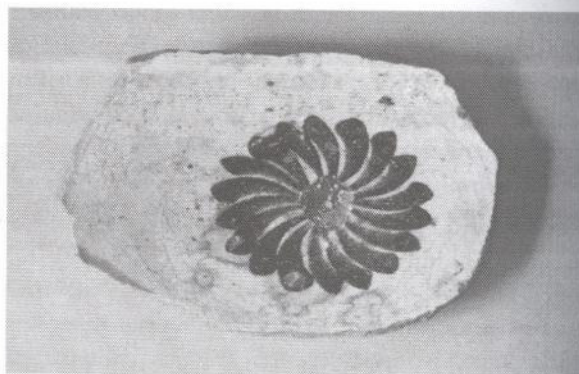
Күйдірілу температурасы бірқалыпты, түсі қоңыр қызыл.

Тандыр ошақтың сынығы (1). Ошақ қабырғасының сынығы. Қалыңдығы 2-2,5 см.

Қолмен жапсыру арқылы орындалған. Көзелік сазының құрамына көп мөлшерде қиыршық тас, құм, дала шпаты, өсімдіктің қалдықтары қосылған.



Сурет 8 - Бурнооктябрск қаласы. Тандыр сынығы



Сурет 9 - Бурнооктябрск қаласы. Сырлы табак

Күйдірілу температурасы бірқалыпты, түсі қоңыр қызыл. Қабырғасының сыртқы бетінде сабанның ізі жақсы сақталған болса, тегіс сыланған ішкі бетіне тарақ сияқты құралмен бірнеше қатар түзу және ирек сызықтар батырылып түсірілген.

Сырлы ыдыстар (3). Ыдыстардың ернеу және түп сынықтары сақталған. Сақталған бөлшектері бойынша табактың сынықтары екенін көруге болады. Қабырғаларының қалыңдығы – 0,5-0,7 см. Біршама жақсы сақталған бірінің тұғырлы, асты тегіс келген түбінің диаметрі – 8 см.

Көзелік саздарының құрамы бірдей, оған қыш ұнтағы, дала шпаты, органикалық заттар қосылған. Саздары жақсы иленген әрі тығыз. Барлығы да шарықта жасалынып, пішінделген. Күйдірілу температуралары жоғары, бірқалыпты, түстері ашық қоңыр қызыл.

Ыдыстардың іші-сырттары ақ түсті ангобпен суарылған. Түбінің ортасына қарахан уақытына тәуелді ұштары бір бағытта қаратылған пәлек секілді өрнек қара түсті сырда орындалған. Ыдыстың іші мөлдір түсті сырмен боялып, күйдірілген.

Қазбаны ары қарай тереңдету барысында құрылыс қалдықтарының орны анықталып, екі бөлме қабырғасының ірге бөлігі ашылды.

Ашылған, көлемі 4x3 м болатын №1 бөлменің ішінен табылған материалдарды керамика сынықтары құрайды. Алынған қыш бұйымдардың басым бөлігі сырлы ыдыстардың сынығы болып табылады.

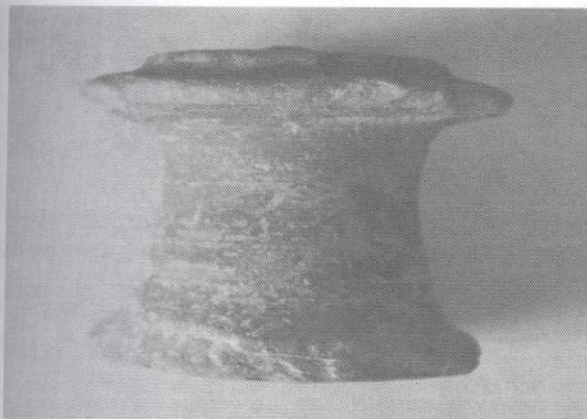
Сонымен қатар, табылған санаулы ыдыс сынықтары асүйлік, шаруашылық мақсаттарында қолданылғанға ұқсайды.

Қазанның ернеулері (2). Сақталған ернеу сынықтары бойынша диаметрлері – 19; 22 см, қабырғаларының қалыңдығы – 0,7 см. Құрылымында ыдыстардың жазық келген бүйір үсті қабырғалары қиғаш көтеріліп келіп сыртқа қарай томпайып шығып доғал жиектеніп барып, қимасында үшбұрыштанып аяқталған.

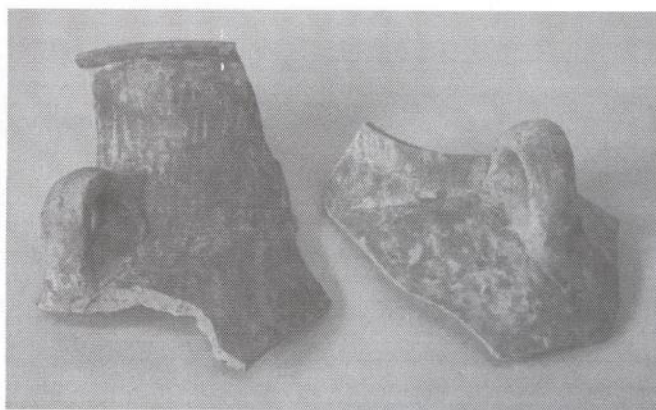
Көзелік саздарының құрамына құм, слюда, дала шпаты, өсімдік қалдықтары қосылған. Сазы жақсы иленген әрі тығыз. Ыдыс қолмен жапсыру арқылы жасалынып, пішінделген.

Ыдыстың күйдірілу температурасы бірқалыпты, түсі қоңыр қызыл, қоңыр қызыл. Бірінің ернеуі мен ішкі қабырғасының бетіне ашық түсті ангоб жағылған.

Қақпақ тұтқасы. Цилиндр тәрізді келген, бірақ бас жағы дискіленіп жалпайып шыққан қақпақ тұтқасының биіктігі 4,5 см, диаметрі 2,6-3,4 см. Жалпақ келген басының диаметрі 4,5 см. Құрылымында шұңғыл келген қақпақтың тұтқасы болғанға ұқсайды.



Сурет 10 - Бурнооктябрьск қаласы. Қақпақтың тұтқасы



Сурет 11 - Бурнооктябрьск қаласы. Құмыралардың сынығы

Көзелік сазының құрамына өте майда құм, дала шпаты қосылған. Көзелік сазы жақсы иленген. Қақпақ шарықта жасалынып, пішінделген. Күйдірілу температурасы жоғары әрі бірқалыпты, түсі ашық қоңыр қызыл. Сыртына қоңыр қызыл түсті ангоб жағылған.

Көзелер(3). Табылған көзелердің ернеу және тұтқа бөлшектеріне қарағанда пішіндерінде жұмыртқа және шар тәрізді келген. Ернеулерінің диаметрі – 20, 21 см, қабырғаларының қалыңдығы – 0,6-0,7 см аралығында ауытқиды.

Құрылымында ыдыстардың ернеу бөліктерінде қабырғалары сыртқа қарай дискіленіп шығып, үсті тегіс болып аяқталған. Бір ыдыс сынығында тұтқа бөлігі сақталған. Шағын ілмек тәрізді келген тұтқа бүйір үсті мен мойын бөлігін ала жапсырылып бекітілген. Жотасы жалданып келген тұтқасының жалпақтығы – 2,9 см, қалыңдығы – 1,2 см.

Көзелік саздарының құрамына өте майда құм, дала шпаты қосылған. Көзелік саздары жақсы иленген. Ыдыстар шарықта жасалынып, пішінделген. Ыдыстардың күйдірілу температуралары жоғары әрі бірқалыпты, түсі ашық қоңыр қызыл, сұр. Тұтқа бөлігі сақталған ыдыс сынығы бойынша қабырға сыртына қызыл түсті ангоб жағылған. Ернеу бөлігі бойынша келесі бір ыдыстың іші-сыртына қызыл түсті ангоб жағылып, сырты жоғарыдан төмен қатты затпен ысылып өңделген.

Ыдыс ернеуі. Сақталған ернеу бөлшегіне қарағанда үлкен көзе секілді ыдыстың ернеу бөлігінің сынығы екендігін аңғаруға болады. Ернеуінің диаметрі 27 см, қабырғасының қалыңдығы 0,8-1,2 см.

Құрылымында бүйірінен мойын бөлігіне өтер тұсынан сынған ыдыс мойнының биіктігі 6 см. Мойын қабырғасы сыртқа қарай иіліп барып, қимасында дөңгеленіп аяқталған. Көзелік сазына ерекше қоспалар қосылып жасалынған. Іші-сыртын қатты затпен ысып өндеген. Күйдірілу температурасы бірқалыпты, түсі қара.

Құмыра сынықтары (7). Табылған ыдыс сынықтарын ернеу, қабырға және тұтқа бөліктерін кұрайды.

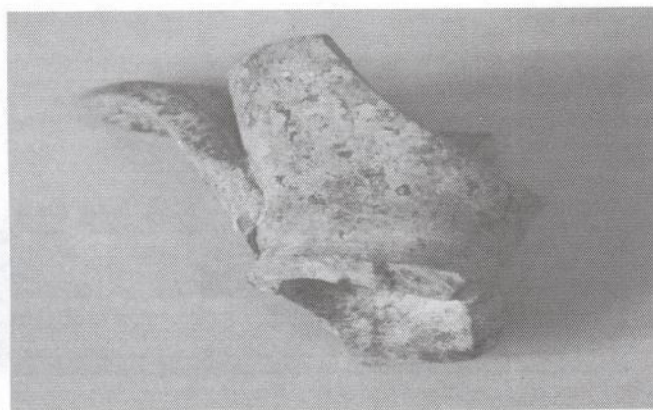
Сынықтардың ішінде 3 бөлшек бірдей пішінді ыдыстардың бөліктері екендігін көруге болады. Сақталған бірінің ернеу диаметрі 14 см, мойнының биіктігі 7 см. Қабырғаларының қалыңдығы 0,4-0,8 см. Құрылымында бүйір қабырғалары қырланып мойнына жалғасып, тіктеу көтеріліп келіп, сыртқа сақиналанып шығып ернеленген. Иықтары мен мойындары жалғасыр тұсына шағын ілмек тәрізді

(тамшы секілді) тұтқалары жапсырылып бекітілген. Шарықта жасалып, сырты қатты затпен ысылып өңделген, бірқалыпты күйдірілген, түсі ашық қоңыр.

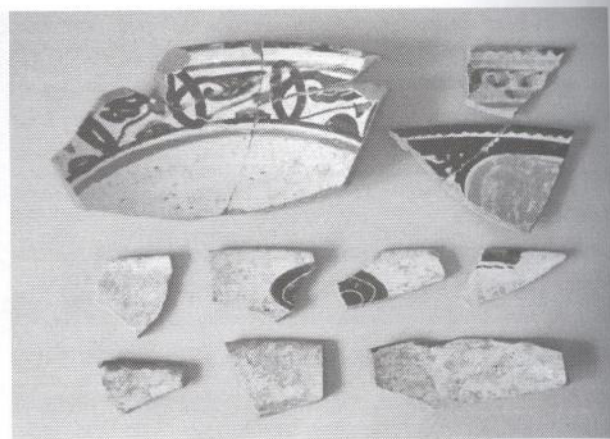
Құмыра тұтқаларының (3) бірі үстіңгі ұшы, екеуі астыңғы ұшы болып табылады. Жоталары жалданып немесе екі науаланып қолмен жасалынған жуан тұтқалар ыдыстарға жапсырылып бекітілген. Жоғарғы ұшы сақталған ыдыс тұтқасы ернеу астына тік келіп жапсырылғанымен, үстіңгі жағы ыдыс ернеуінен биік болып жасалынғанға ұқсайды. Ыдыс мойнының диаметрі 6 см. Күйдірілулері бірқалыпты.

Қабырға сынығы (1). Ыдыстың бүйір үсті сынығына қарағанда қолмен жапсырылып орындалған. Қабырғасының қалыңдығы 0,6-0,8 см. Сыртында қатты құралмен батырылып сызылған өрнектері бар. Олар өзіндік бір мәнерде сызылғанға ұқсайды. Күйдірілуі бірқалыпты, түсі қоңыр қызыл.

Шағын құмыра ернеуі. Жоғарғы бөлігі біршама сақталған ыдыстың мойны воронка тәрізді жасалынған. Мойнының биіктігі 4,2 см, ернейінің диаметрі 4,6 см, мойын түбінің диаметрі 2,9 см, қабырғасының қалыңдығы 0,4-0,5 см.



Сурет 12 - Бурнооктябрьск қаласы. Шағын құмыра аузы



Сурет 13 - Бурнооктябрьск қаласы. Сырлы ыдыстардың ернеуі

Тіктеу келген иығынан қабырғасы бірден мойын бөлігіне қырланып өткен. Шарықта жасалынып пішінделген. Жіңішке келген тұтқасының үстіңгі ұшы мойын бөлігін ала жапсырылып бекітілген. Күйдірілуі бірқалыпты, түсі ашық қоңыр.

Ыдыс ернеулері (2). Сақталған бөліктеріне қарағанда тегененің сынықтарына ұқсайды. Қабырғалары сыртқа қайтарылып барып, үсті тегіс болып ернеуленген. Ернеулерінің диаметрі 33; 34 см, ернелерінің жалпақтығы 3; 3,6 см, қабырғасының қалыңдығы 1,6 см.

Көзелік саздары жақсы иленіп, шарықта жасалынып пішінделген. Күйдірілуі бірқалыпты, түсі қоңыр қызыл. Бірінің сыртына қызыл түсті ангоб жағылып, ернеу үсті қатты затпен айнала бастырылып өрнектелеген.

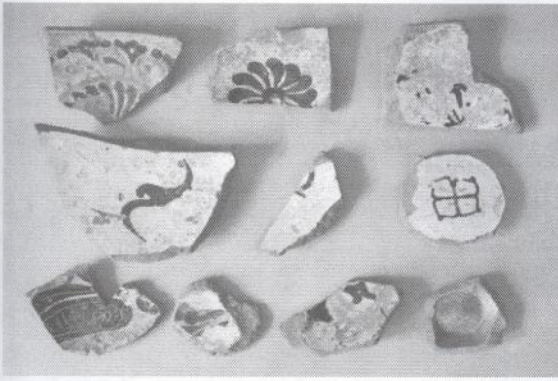
Таба ернеуі? Аласа келген ыдыстың ернеу сынығы ғана сақталған. Ернеуінің диаметрі 30 см, қабырғасының қалыңдығы 1,8 см.

Көзелік сазы жақсы иленіп, қолмен жапсыру арқылы орындалған. Сыртына қатты затпен толқынды сызық бастырылып сызылып, оның төменгі жағындағы түбіне жалғасар қыры қатты затпен айнала белгілі бір аралықта тігінен кертілген. Күйдірілуі бірқалыпты, түсі қызыл қоңыр. Ішкі жағында күйе іздері сақталған.

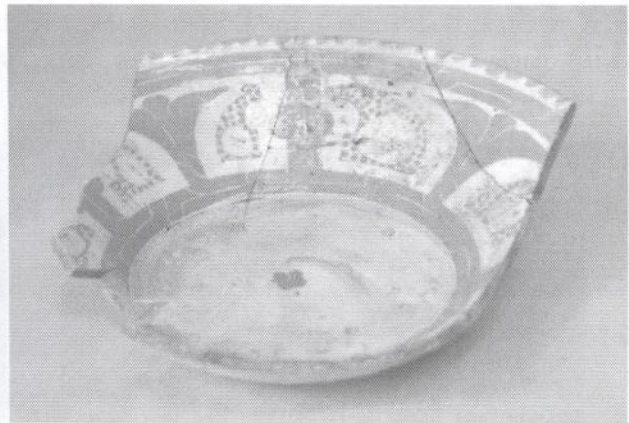
Дастарқан жиегі. Жиек қабырғасы астына қарай айналып барып аяқталған. Жиегінің диаметрі 60 см, қабырғасының қалыңдығы 1,8 см.

Көзелік сазы жақсы иленіп, қолмен жапсыру арқылы орындалған. Жиек асты мен айналып кеткен бөлігінің үсті саусак ұшымен айнала бастырылып өрнектелген. Бетіне қызыл түсті ангоб жағылған. Күйдірілуі бірқалыпты, түсі қоңыр қызыл.

Сырлы ыдыстардың сынықтары. Бөлме ішінен табылған ыдыс сынықтарының басым бөлігін сырлы ыдыстардың ернеу, қабырға, түп сынықтары құрайды. Сақталған бөлшектері бойынша олар негізінен табак, тостаған және кесе сынықтары болғанға ұқсайды. Тек бір ғана сынық шырактікі болуы мүмкін. Біршама бөлігі сақталған ыдыстардың ернеуінің диаметрі 18-27 см аралығында ауытқиды, табаны тегіс келген түптері үш түрлі көлемдегі диаметрде кездеседі: 1) үлкендерінің диаметрі – 8,5-10 см, ортаншылары – 6-6,6 см, кішісі – 4 см, қабырғаларының қалыңдықтары – 0,4-1 см аралығында. Бірінің түбі сақиналанып келген, оның диаметрі – 12 см.



Сурет 14 - Бурнооктябрск қаласы. Сырлы ыдыстардың түбі

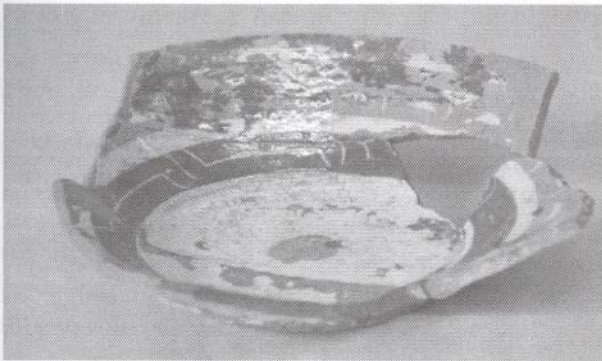


Сурет 15 - Бурнооктябрск қаласы. Сырлы табақ

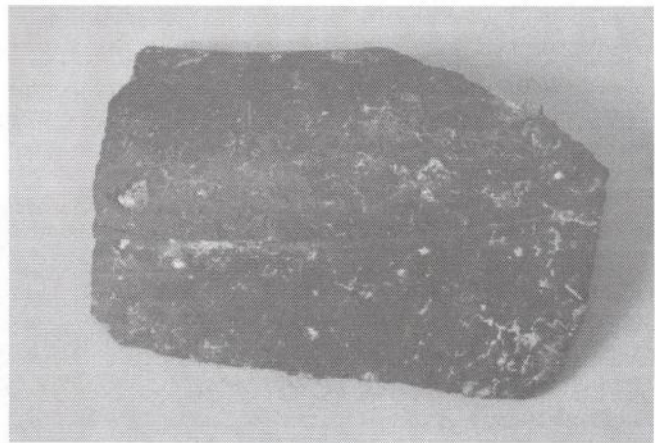
Өлшемдерін біршама толық алуға болатын екі табақ табылды.

Сырлы табақ. Ернеуінің диаметрі 22 см, түбінің диаметрі 9,6 см, биіктігі 6 см, қабырғасының қалыңдығы 0,4-0,6 см.

Сырлы табақ. Ернеуінің диаметрі 15 см, түбінің диаметрі 6,5 см, биіктігі 4,4 см, қабырғасының қалыңдығы 0,4-0,6 см.



Сурет 16 - Бурнооктябрск қаласы. Сырлы табақ



Сурет 17 - Бурнооктябрск қаласы. Қазан сынығы

Құрылымында қабырға сынықтарында ерекшеліктер байқалады: бірқатарының қабырғалары жазықтау көтерілген болса, келесі біреулері дөңгеленіп шыққандығы білінеді.

Көзелік саздары жақсы иленген, тығыз, барлығы шарықта жасалып пішінделген. Барлығының да іші-сыртына ақ түсті ангоб жағылып, ішкі беттері түрлі түсті сырмен боялған. Өрнектелулері алуан түрлі: негізінен ақ және жасыл түсті сырдағы фондарға өрнектер қара, қоңыр, қызыл түсті сырмен өрнектер жүргізілген. Көбінде ыдыстың түпкі ортасына мәнерлі өрнектер: пәлек тәрізді, тор секілді, сызықты әшекейлер жүргізілген. Кейбір ыдыстарға қара түсте өрнектер жүргізіліп, араларына сызықтар қалдырылып ерекше өрнектерді құраған. Шағын ыдыс түбінің іші-сырты, тіпті түбі ақ түсті ангобпен суралып, бетіне жасыл түсті сыр жағылған.

Ыдыстардың күйдірілу температуралары бірқалыпты, түсі ашық қоңыр қызыл.

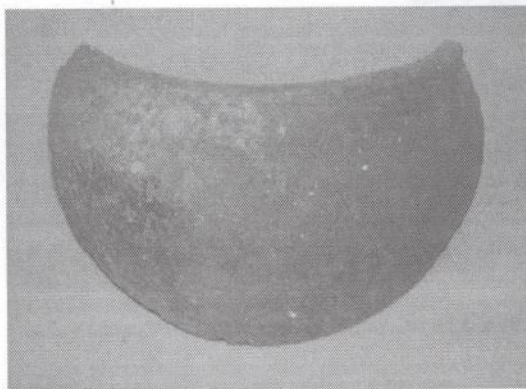
Өрнектелу мәнері мен бояуының түстері бойынша сырлы ыдыстар Тараз қаласының X–XII ғ.ғ. қабатынан көптеп кездеседі [6, с. 155-157].

№2 бөлме толық ашылмады. Анықталған бөлігінен санаулы ғана ыдыстардың сынықтары табылды.

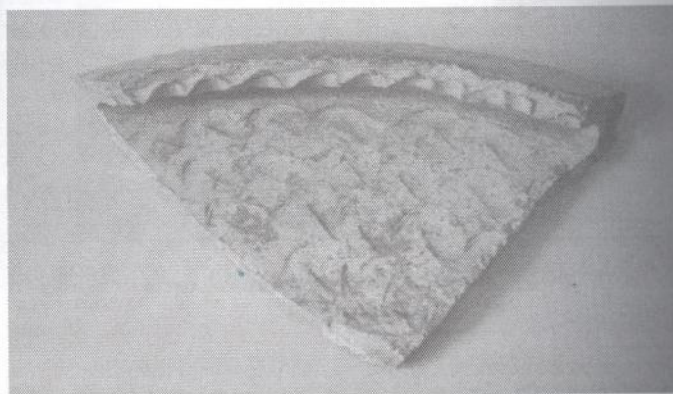
Қазан ернеуі. Сақталған ернеу сынықтары бойынша диаметрі – 17 см, қабырғасының қалыңдығы 0,5-0,8 см. Құрылымында ыдыстың дөңгеленіп келген бүйір қабырғасы ішке қарай тарылып келіп ернеуленген. Көзелік сазы жақсы иленген, тығыз. Ыдыс қолмен жапсыру арқылы жасалынып, пішінделген.

Ыдыстың күйдірілу температурасы бірқалыпты, түсі қоңыр қызыл. Сыртына қатты затпен толқынды сызықтар сызылып, қызыл түсті ангоб жағылған.

Келі секілді ыдыс. Жоғарғы бөлігі ғана сақталған ыдыс ернеуінің диаметрі – 17 см, қабырғасының қалыңдығы – 1 см. Пішінінде жұмыртқа тәрізді келген ыдыстың бүйір қабырғасы ішке қарай тарылып келіп сыртқа бедерлі белдеу тастап барып ернеуленген.



Сурет 18- Бурнооктябрьск қаласы. Келі секілді ыдыстың сынығы

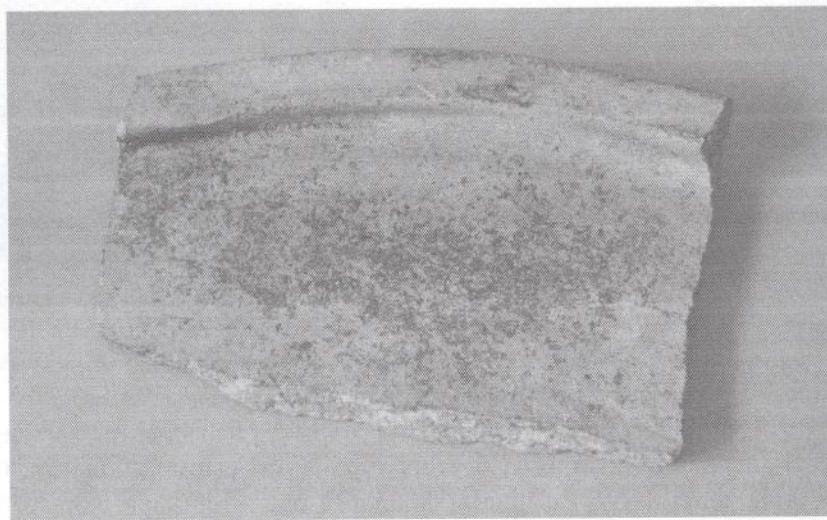


Сурет 19 - Бурнооктябрьск қаласы. Дастарқан сынығы

Көзелік сазы жақсы иленген, тығыз. Ыдыс шарықта жасалынып пішінделген.

Ыдыстың күйдірілу температурасы бірқалыпты, түсі қоңыр қызыл. Ернеу астына тарақ секілді құралмен айнала бірнеше қатар толқынды сызық түсірілген. Сыртының кей жерлерінде күйе іздері сақталған.

Дастарқандардың жиегі (2). Жиек қабырғасы астына қарай айналып барып аяқталған. Жиегінің диаметрі 57; 60 см, қабырғаларының қалыңдығы 1,6-1,8 см.



Сурет 20 - Бурнооктябрьск қаласы. Дастарқан сынығы

Көзелік саздары жақсы иленіп, қолмен жапсыру арқылы орындалған. Бірінің жиек асты мен айналып кеткен бөлігінің үсті саусақ ұшымен айнала бастырылып өрнектелген. Және де асты саусақ ұшымен толқынды сызықтармен айнала бастырылып толтырылған. Екіншісінің жиек қабырғасы астына қарай қайтарылып барып аяқталған.

Күйдірілу температуралыры бірқалыпты, түсі қоңыр қызыл.

Қазба жұмыстары барысында табылған керамикалық материалдардың басым бөлігі X–XII ғ.ғ. жатады. Сонымен қатар кейбір ыдыстардың пішіндері мен сырттарындағы өрнектер VIII–IX ғ.ғ. ыдыстарға ұқсас.

1 Бартольд В.В. Отчет о поездке в Среднюю Азию с научной целью в 1893-1894 гг. // Зап. АН КазССР за 1897 г.

2 Пацевич Г.И. По древним караванным путям от Тараза до Испиджаба (Рукопись) // Архив Института археологии им. А.Х. Маргулана МОН РК; ст. 3903; Агеева Е.И., Пацевич Г.И. Из истории оседлых поселений и городов Южного Казахстана // Труды ИИАЭ АН КазССР. Алма-Ата, 1958. Т.5. С.138; Археологическая карта Казахстана. Алма-Ата, 1960. № 3906.

3 Алипчиев С. Байбосынов К. Свод памятников истории и культуры Джамбулской области. Джамбул, 1982. № 109.

4 Байбосынов К. Городище Бурнооктябрьское // Свод памятников истории и культуры Республики Казахстан. Жамбылская область. Алматы, 2002. С.157-158.

5 Горячев А.А., Егорова Т.А. Городище Бурнооктябрьское // Свод памятников истории и культуры Жамбылской области. Жуалинский район. – Алматы, 2014. – С. 192-193.

6 Сенигова Т.Н. Средневековый Тараз. – Алма-Ата: Наука, 1972. – 219 с.

7 Акишев К.А., Байпаков К.М., Ерзакович Л.Б. Древний Отрар (топография, стратиграфия, перспективы). – Алма-Ата, 1972. – 216 с.

Ақымбек Е.Ш., Шагирбаев М.С.

ОРТАҒАСЫРЛЫҚ ТӨРТКҮЛДЕР ХАҚЫНДА

Археологиялық ескерткіштердің ерекше бір түрі – төрткүлдер. Аталған ескерткіштерді Қазақстанның көптеген аймағынан кездестіруге болады.

Жалпы «төрткүл» сөзінің этимологиясына ғалымдар тарапынан ғылыми талдаулар жасалған. Лингвист ғалымдар бұл сөздің төркініне үңілсе, археолог мамандар көне деректер және ескерткіштің нақты жоспарлық пішінімен байланыстырады.

Бүгінде Қазақстанның оңтүстігінде тұратын халықтар төртбұрышты келген, дуалдары мен мұнараларының ізі байқалатын төбелерді «төрткүл» деп атайды. Сонымен қатар бейіт басына тұрғызылған төртбұрышты, бұрыштарында жарты шеңберленген биіктіктері бар құрылыстарды «төрткұлак» деп атаған. «Төрткүл» және «төрткұлак» деген ою-өрнектің де түрлері бар. Қазақ әдеби тілінің сөздігінде «төрткіл» төрт бұрышты деген мағынада жазылған [1, 358-359 б.]. Дегенмен, көпшілік ескерткіштің осы түрін «төрткіл» емес, «төрткүл» деп атайды.

М. Қашқаридың «Түрік сөздігі» еңбегінде мынадай мәліметтер келтірілген: **تۆرتكۈل** ТӨРТКҮЛ (ТӨРТКҮЛ): төрткіл (төртбұрышты); «ТӨРТКҮЛ ЕВ: ТӨРТКҮЛ ЕВ – Төрткүл үй; Төрт бұрышты үй». Бұл сөз төртбұрышты нәрсенің бәріне қолданылады» [2, 555 б.].

XIX ғ. аяғында Жетісу өлкесіне сапармен келген шығыстанушы В.В. Бартольд төмендегідей мәліметтерді келтіреді: «Қапқын шатқалынан оңтүстікке қарай, Құмұштағ өзенінің оң жағалауында төртбұрышты бекініс қалдығы бар. Мұндай бекіністер Сырдария облысы және Жетісудан өте жиі кездеседі және жергілікті халық арасында мұндай ескерткіштер төрткөл (тегінде: «Төрт көл» атауы осындай бекіністердің айналасы батпақпен (сумен?) қоршалған, енді кепкен және сақталған бөлігінің пішінінен шыққан болуы мүмкін) деген атаумен белгілі. Мұндай төрткүлдердің шығуы жөнінде жергілікті халық арасында әртүрлі аңыздар бар. Бірақ көпшілік жағдайда бұл атауды қазақтар арасында әлі де ұмыт бола қоймаған қалмақтарға апарып тірейді». Сондай-ақ, В.В. Бартольд жергілікті тұрғындардың біреуінен мынадай мәлімет алады: «жолдың бойындағы төрткүлдерді Әмір Темір тұрғызған, ал жолдан қашықтағы төрткүлдерді қалмақтар салғызған» [3, с. 31.].

М. Тұяқбаевтың зерттеулерінде «төрткүл» сөзіне мынадай талдаулар жүргізілген: «Төрткүл термині әртүрлі нұсқада кездеседі. «Төрткөл», «Төрткүл», «Дөрткүл» және «Төрткіл». Төрт бұл төрт саны, яғни «төрт көл», ал «төрт күл» мүлдем басқа». Халық арасында «Төрткүл» атауы қалыптасып кеткен [4, с. 168-169].

Бүгінгі таңда «Төрткүл» атауымен аталатын елді мекендер де бар. Мәселен, Оңтүстік Қазақстан облысы, Ордабасы, Түлкібас және Мақтарал аудандарында, сонымен бірге, Жамбыл облысы, Байзақ ауданына қарасты Бурыл ауылдық округінде «Төрткүл» атты елді мекен бар [5]. Осылай аталатын ауылдардың көбісінің маңайында ортағасырлық төрткүлдер орналасқандықтан, ауылдар солай аталып кеткенге ұқсайды.

Диалектологиялық сөздікте Маңғыстау өңірінде кездесетін «Төрткіл» сөзіне мынадай түсіндірме беріледі: «Төрткіл» (Гур., Маңғ.) таудың ұшар басындағы тегіс жер. Төрткіл көбіне Маңғыстаудың теңіз жағасына жақын тауларда болады [6, 647 б.].

Маңғыстау өңірінде осы сөзбен аттас жер атаулары да кездеседі: «*Ақтөрткіл – тау*. Үстіртте. Географияда төрткіл деп үсті тегіс, қабырға-беткейлері тік төбені не тауды атайды. Атаудың мағынасы: «топырағы ақ түсті, үсті тегіс, төртбұрышты тау».

Бесоқты – құдық, төрткіл. Қарақия ауданында орналасқан. Мағынасы «бес арықты немесе бес су жинайтын жырасы бар төрткіл», «бес арықты немесе бес су жинайтын жыралы төрткілден қазылған құдық» деп көрсетеді [7].