

ҚАЗАҚСТАН РЕСПУБЛИКАСЫ БІЛІМ ЖӘНЕ ҒЫЛЫМ МИНИСТРЛІГІ
МИНИСТЕРСТВО ОБРАЗОВАНИЯ И НАУКИ РЕСПУБЛИКИ КАЗАХСТАН

ӘЛ-ФАРАБИ АТЫНДАҒЫ ҚАЗАҚ ҰЛТТЫҚ УНИВЕРСИТЕТІ
КАЗАХСКИЙ НАЦИОНАЛЬНЫЙ УНИВЕРСИТЕТ ИМЕНИ АЛЬ-ФАРАБИ

АРХЕОЛОГИЯ, ЭТНОЛОГИЯ ЖӘНЕ АНТРОПОЛОГИЯ
ҒЫЛЫМИ-ЗЕРТТЕУ ИНСТИТУТЫ
НАУЧНО-ИССЛЕДОВАТЕЛЬСКИЙ ИНСТИТУТ
АРХЕОЛОГИИ, ЭТНОЛОГИИ И АНТРОПОЛОГИИ

Әл-Фараби атындағы ҚазҰУ-дың 80 жылдығына арналған
«АРХЕОЛОГИЯ ЖӘНЕ ЭТНОЛОГИЯДАҒЫ МӘДЕНИЕТТЕР
САБАҚТАСТЫҒЫ МӘСЕЛЕСІ» атты
«VI Оразбаев оқулары» халықаралық ғылыми-тәжірибелік конференция

МАТЕРИАЛДАРЫ

25 сәуір 2014 жыл

MATERIALS

of the International Scientific and Theoretical Conference

«VI Orazbayev readings» on the theme:

«PROBLEMS OF CONTINUITY OF CULTURES
IN ARCHEOLOGY AND ETHNOLOGY»

dedicated to the 80th anniversary of al-Farabi Kazakh National University

April 26, 2014

МАТЕРИАЛЫ

международной научно-практической конференции

«VI Оразбаевские чтения» по теме

«ПРОБЛЕМА ПРЕЕМСТВЕННОСТИ КУЛЬТУР
В АРХЕОЛОГИИ И ЭТНОЛОГИИ»,

приуроченной к 80-летию КазНУ имени аль-Фараби

25 апреля 2014 г.

Алматы
«Қазақ университеті»
2014

МАЗМҰНЫ / СОДЕРЖАНИЕ

ПЛЕНАРЛЫҚ МӘЖІЛІС / ПЛЕНАРНОЕ ЗАСЕДАНИЕ

БАЯНДАМАЛАР / ДОКЛАДЫ

Таймагамбетов Ж.К., Алипова С.Б. Қазақстан палеолит ескерткіштері зерттелуінің жаңа кезеңі (1991-2011 жж).	3
Толлеубасев А.Т. Некоторые историко-культурные выводы и культурогенетические параллели по геродотовым рассказам о скифах	10
Шабашов А. В. К вопросу об этнических связях гагаузов со средневековыми тюркскими народами Восточной Европы (по материалам языка и культуры)	17
Омарбеков Т. Үлкен сақ ордасы (массагеттер)	24
Жумагулов К.Т. Об этногенезе германцев по данным современной антропологии.	28
Худяков Ю.С. Торговые и культурные контакты населения Южной Сибири и Средней Азии в хунно-сяньбийскую эпоху и средневековье.	32
Квилинкова Е. Н. К вопросу об изображении образа волка в геральдике тюркских народов.	36
Елеуов М. Шу-Талас өңірлері мен Қаратаудың солтүстік беткейіндегі ортағасырлық қалаларының қорғаныс жүйесінің 1984-2012 жылдардағы зерттелу тарихы.	44
Қалыш А.Б., Касымова Д.Б. Проблемы культурной адаптации репатриантов.	50

АРХЕОЛОГИЯДАҒЫ МӘДЕНИЕТТЕР САБАҚТАСТЫҒЫ МӘСЕЛЕСІ ПРОБЛЕМА ПРЕЕМСТВЕННОСТИ КУЛЬТУР В АРХЕОЛОГИИ

Нурмуханбетов Б., Тулегенов Т.Ж., Джасыбаев Е.А. Музеефицированный курган раннежелезного века из некрополя Иссык.	67
Төлеубаев Ә.Т., Талеев Д.Ә., Жуматаев Р.С., Шағырбаев М.С. Асусай қалашығында 2013 жылы жүргізілген қазба жұмыстары.	73
Султанов Э.К. Исследования памятников эпохи бронзы Кыргызстана в 30 – 80-е гг. XX в.	80
Подобед В.А., Усачук А.Н., Цимиданов В.В. Углы жилищ как медиативные локусы (Поселения эпохи бронзы Центральной Азии и Сибири)	87
Нуржанов А.А., Терновая Г.А. Двухступенчатый алтарь в помещении архитектурного комплекса VIII–IX вв. на городище Кастек-1.	94
Байгунаков Д.С. Көшпелілердің тарихын, археологиясын, этнографиясын, мәдениеті мен өнерін зерделеудің кейбір өзекті сауалдары.	101
Ахметкалиев Р.Б., Алтынбеков К. Анализ содержания микроэлементов и тяжелых металлов в почве и археологической древесине и их применение в консервации.	105
Жұмаділ А.Қ. Көшпелілердің әскери ісіне қатысты далалық құқық нормалар мен әдет-ғұрыптар.	107
Мырзағалиев Е.Р., Бисембаев А.А. Қ.Жұбанов атындағы АӨМУ мұражай қорындағы араб жазуы бар қазақ сүнгісі.	112
Новоженев В.А. Этнокультурные маркеры андроновского погребального обряда (по материалам могильника Карагайлы 3)	115
Иванов С.С. Новые находки вислообушных топоров эпохи бронзы из северного Кыргызстана.	127
Бексеитов Ф.Т., Искаков Ф.Т., Оспанов Е.Б. Батыс Қазақстан облысындағы 2013 жылы ашылған тас ғасыры ескерткіштері.	134
Егорова К.А. Петроглифы ущелья Шокпар.	141
Байдышев Т.А., Бисембаев А.А. Жем өзені алабындағы көне шұңқыр мәдениетінің жаңа ескерткіштері (Б.з.д. IV мыңжылдықтағы көші қон бағытының мәселесіне)	147
Омаров Ф.Қ., Куркеев Е.М. Бұғытастардың семантикасы мәселесі.	154
Джафарова Э.Б. Ичери Шехер – памятник мировой культуры.	157
Сойкина Н.Ю. К проблеме музеефикации археологических памятников.	158
Хасанова М.К., Бисембаев А.А. Новая серия зеркал ранних кочевников бассейна р. Илек.	162

БАТЫС ҚАЗАҚСТАН ОБЛЫСЫНДАҒЫ 2013 ЖЫЛЫ АШЫЛҒАН ТАС ҒАСЫРЫ ЕСКЕРТКІШТЕРІ

Тарихи-мәдени мұра төл тарихымыздың беттерінен сыр шертер дерек көздері деп айтсақ артық болмас еді. Сондай ұланғайыр территорияда мәдениет іздері мен ошақтарын қалдырған тайпалар біздің ата-бабаларымыз деуге дәлел болары сөзсіз. Тарихтың кілті археологияда деп айтұға уақыт келген сияқты. Көптеген Қазақстан жерінде орналасқан тарихи, археологиялық ескерткіштер сол ойымызды дәлелдей түсетіні сөзсіз. Осы жағынан алғанда археологияның тас ғасыры кезеңі толықтыра түсетін саласы да өзінің қомақты үлесін қосуда. Бұл өңірлерде тас дәуірінің ескерткіштері жайлы мәліметтер мардымсыз болып келді.

1960 жылы қазақстанның алғашқы археологиялық картасы жарыққа шыққан болатын, осы картада жаңа тас ғасырының ескерткіштерінің кардинатары енгізіліп Батыс Қазақстанның Сары-Айдын көлі маңындағы жаңа тас ғасырының ескерткіштері де көрініс тапқан болатын. Бұл ескерткіш 1950 жылдары И.В. Сеницынның археологиялық еңбектерінде алғашқы мәліметтер берілген [1, вып. 37, 1951].

1953 жылдары ҚазССР ҒА ТАЖЭ институты археологиялық экспедициясын ұйымдастырып, Т.Н. Сенигованың басшылығымен Батыс Қазақстан облысында зерттеу жұмыстарын жүргізді. Зерттеу барысында 20 астам қорған қазылып, күм басқан орындардан тас ғасырына тән заттар жинаған [2, Труды ИИАЭ, т. 1, 1956, с. 140-156;].

Батыс Қазақстан облысында Астрахан экспедициясының 3 жылдық (1967-1969 жж) археологиялық зерттеу жұмыстары барысында Нарын құмының батысында Шошқалы және Кошелек шатқалында мезолит дәуірінің ескерткіштері табылған болатын [3, с. 195-196].

2001 жылы Байпаков К.М. басшылығымен Батыс Қазақстан (Орал облысы) кешенді археологиялық экспедициясы құрылып. Археологиялық зерттеу жұмыстары барысында Ғ.Т. Бексеитов бастаған тас ғасырын зерттеу отряды голоцен кезеңінің Шауши және Қарши ескерткіштерін ашқан болатын. [4, с. 113-119].

Бисен неолиттік ескерткіші (U0695055, 5430308) – Ескерткіш Батыс Қазақстан облысы Орда ауданы Бисен ауылының батыс бөлігінің шетінде күм төбелердің ойпатында орналасқан. Неолиттік кезеңге жататын материалдармен қатар қола дәуірі, ерте темір мен ортағасыр кезеңдерінің де заттары, атап айтқанда қыш ыдыстарының қалдықтары кездесті. Сонымен қатар бұл ескерткіш орнында ерте темір ғасырының ашық түрде жатқан мөйіттерінің орындары анықталды, бірақ сүйек қаңқалары адамдардың шіріп кеткен және шашырап жатқан күйінде табылды. Шамасы осы сүйек қалдықтары сармат кезеңі адамдарының деп топшылауға болады. Жалпы ескерткіштен 32 дана зат жиналды, соның 8-і тас заттары, ал 24-і керамика заттары.

Керамика заттары қола, ерте темір ғасыры мен ортағасыр кезеңдерімен мерзімделеді. Сақталу деңгейі әртүрлі, ою-өрнектері аз, барларындағыларда жолақ сызықты және шырша тікенектері тәріздес өрнектермен көмкерілген. Ыдыстардың дерлік көбі сынықтар, біреуінің ернеуі, тағы біреуінің түбі, бүйірі сияқты жерлері сақталған.

Қыш ыдыстардың күйдірілу мен жасалу деңгейі біркелкі емес, жалпы ерте темір мен ортағасырлық қыш ыдыстар дөңгелек шеңбер әдісімен жасалса, қола кезеңі керамикасы өру мен жапсыру әдісімен жасалған. Табылған тас артефактілерін 2 топқа бөлуге болады: 1. Қарулар. 2. Қалдықтар мен бөлшектер. Осы материалдардың сипаттамасын берейік. Екі бүйірінен шағылған нуклеус. Ол кремнийлік сұр түсті халцедоннан жасалған. Сыртқы пішіні карандаш тәріздес, астыңғы жағы сүйір болып келген. Көлемі 4x1x0,8см болып келген. Екі жағында табиғи қабығы сақталған, әк басқан. Нуклеустің бүйірінің төменгі бөлігінде ойпат орны бар. Осы заттан микропластинкалар шағылып алынып, кейін олардан тас қарулар жасалған. Келесі бір қарулар тобына жататын зат ол кішкентай пластинкадан жасалған қырғыш. Көлемі 1,7x1,1x0,3см. Шикізат ретінде сұр-қара түсті кремнийлік халцедон

пайдаланылған. Астыңғы жағы біркелкі тегіс, ал үстіңгі жағында қырлары мен ең шеткі бөлігінде қыруға арналған жузі салынған. Пластинканың бір қырына ретушь(жуз) салынған. Жаңқадағы кіші қырғыш сыртын әк басқан кремнийлік халцедоннан жасалған. Сыртқы формасы төртбұрыш тәріздес болып келген. Жалпы көлемі 3,3x2,5x0,8 см. Қырғыштын астыңғы бөлігі тегістеу болғанымен бір шеті өңделген шағылу орны бар. Ал үстіңгі бөлігінде табиғи қабығы сақталғанмен бір қыры мен бір шет бөлігіне ретушь салынған. Осындай жездердің салынуы оларды қырғыш ретінде пайдаланғандығын дәлелдейді.

Тас затының тағы біреуі кішкентай пластинаның дисталдық бөлігі. Ол сұр-қара түсті кремнийлік халцедоннан жасалған. Пластинканың көлемі 2,2x1,2x0,5. Оның өңделген қырлары жоқ. Тек сынған бөлігі түсында үшкір жері бар, ол сыну барысында пайда болған жәйт. Астыңғы бөлігі тегіс, үстінде анық көрініп тұрған қырлары бар.

Нуклеус тәріздес тас заты қоңыр түсті кремнийлік алевролиттен жасалған. Қырлары жойылып кеткен, пішіні сопақ тәріздес болып келген. Көлемі 3,7x2,6x0,9см. Ескертпе оның бір шет бөлігінде шағылу орнының іздері бар. Осы ескерткіштің тас коллекциясындағы 3 дана тас бөліншектер қатарына жатқызылды. Бұл бөліншектер сұр кремнийлік құм тастардан жасалған. Ескерткіш материалдарын зерттей келе ескерткіш материалдарын көршілес территориялардағы материалдармен салыстыра отырып неолит кезеңінен бастау алады деп даталауға болады.

Жаңа тас ғасырының Бисен - 1 ескерткіш орны (U0695979, 5430133) – Неолиттік ескерткіш Батыс Қазақстан облысы Орда ауданы Бисен ауылынан солтүстік-шығысқа қарай 1 шақырымдай жерде құм төбелер жерде орналасқан. Ескерткіштен жалпы 12 дана артефактілер жинап алынды. солардың 7-уі керамика, 4-уі тас заттары, 1 дана қола заты. Жинақталған материалдарға қарап олардың өмір сүрген уақытын неолит пен ерте темір уақыт аралығын камтиды деуге негіз бар.

Құмдар орналасқан жер өте үлкен емес, жан жақтары тегіс немесе төбешікті жерлер болып келген. жинақталған заттардың сипаттамасына тоқталып өтейік. Қоладан жасалған садақ ұшы – үшкір, үшқырлы, тік үшбұрыш тәріздес, саптамалы, екі жағында тесігі бар. Мұндай садақ ұштары сармат тайпалары мәдениетіне тән құбылыс.

Тас артефактілерін 3-ке бөлуге болады: 1. Қарулар 2. Қалдықтар 3.Егеу тастар. Пішіні садақ тектес сопақтау келген, ашық сұр түстес кремнийлік халцедоннан жасалған классикалық қырғыш. Көлемі 5x1,6x0,8см болып келген. Оның астыңғы бөлігі тегіс, ал үстіңгі екі қабырғасы мен қырларының екі шеттеріне ретушь(жүздері) салынған. Жүздері қабыршақ тәріздес үлгіде және кішігірім ретушь жасау арқылы өңделген. Бұдан басқа 2 тас затының бірі жаңқа да, екіншісі кескіш болып табылады. Кескіштің түрі үшбұрыш тәріздес, ақ – ала сұр түсті кремнийлік алевролиттен жасалған. Көлемі 3,8x3x0,8см. Кескіштің кесетін жері оның екі қыры түйіскен жерде орналасқан. Асты тегіс, үстіңгі бөлігінде қабырғалары бар. Қайрақ тас қоңыр-қызыл түсті құм тастан жасалған. Пішіні сопақтау болып келген. Оның көлемі 10x7,4x 2,2см құрайды. Тастың екі жағы да сопақ, тегіс.Ескерткіштегі қыш ыдыстардың қалдықтарының құрамы негізінен ұола мен ерте темір дәуірі кезеңдерін қамтиды. керамика заттарының сақталу деңгейі орташа, ою-өрнектері жоқ. Шөлейтті құмды жерлерде мұндай ескерткіш орындарының орналасуы сол жерлерде су көзі немесе көлшік орнының болғандығын дәлелі болып табылады.

Яғни бұл жерді мекендеген неолиттік адамдар осы жерлерге аңшылық мақсатта келіп тұрған деп топшылауға болады. Бисен және Бисен-1неолит ескерткіштері уақытша мерзімдеген ескерткіш орындарының қатарына жатқызуға болады , бірақ та әлі де болса толыққанды зерттеуді қажет ететіні сөзсіз.

Жаңақала (Сары-Айдын, Новая Казанка) мезолиттік ескерткіші - Бұл ескерткіш орны Батыс Қазақстан облысы Жаңақала аудан орталығынан шығысқа қарай 1шақырым жердегі Сары – Айдын көлінің құм жағалауында орналасқан.

Ескерткіш кеңес дәуірі кезінде Ресей ғалымдары тарапынан ашылғанымен толық зерттелмеген еді. 2002-2004жж. бұл ескерткіште батыс Қазақстан археологиялық экспедициясы болып (жетекшілері О.А.Артюхова, Ф.Т.Бексеитов), тас заттарын жинақтаған

болатын. Алғашқы рет ескерткіш ашылғандағы жинақталған материалдар неолит кезеңімен мерзімделген. Батыс Қазақстан археологиялық экспедициясының материалдары бұл ескерткіштің мезолит кезеңіне жататындығын анықтап берді.

Осы жылғы далалық барлау жұмысында сол ескерткіш орнында тағы да тас, қыш ыдыс, металл заттары қалдықтары мен заттары жинақталды. Жалпы ескерткіштен 135 дана артефакті жиналды.

Сол заттардың сипаттамасына тоқталсақ. Металл (барлығы 5 дана) заттары ерте темір дәуіріне жататын темір бляшка, оның сақталу деңгейі нашар болып келген. тағы бір металл зат қоладан жасалған түйме, сақталуы орташа, дөңгелек пішінді болып келген. Металл заттар реставрациялық жұмыстарды қажет етеді.

Керамика заттарының болшектері сақталған, көбісі ұнтақталып кеткен. Барлығы 21 дана керамика фрагменттері жинақталды. Қыш заттарының сыртында өрнектері жоқ, қола, ерте темір мен ортағасырлар кезеңіне жатады. Керамикалардың жасалу техникасы әртүрлі, қабырғалары жұқа немесе жіңішке болып жасалған. Бүтін ыдыс бөлігі табылған жоқ.

Тас артефактілері барлығы 109 дана: екі жағы өңделген найза ұшы – 1 дана. Ол кремнийлік құмтастан жасалған. Екі жағы тегіс. Көлемі 6,9x3,7x0,5 см. Найза ұшы үшкірлеу, төменгі жағы жалпақтау болып бір өңделген бет жағында арнайы жасалған ойығы бар. Микронуклеустер – 2 дана. Олар құмның бетінде ұзақ жатқандықтан сор сіңіп ағарған кремнийлік халцедоннан жасалған. Екеуі де параллельдік үлгіде қашалған да олардан микропластинкалар шағып алынған. Көлемдері 2,5x1,5x0,7 см және 1,7x1,4x0,8 см. Пластинкаларды шағып алу нуклеустердің бір ғана жұмыс алаңынан жүргізілген. Екінші жағы тегістеу. Нуклеустердің бір-бір ғана ұру алаңдары бар және олар дөңестеу келеді. Қырғыштардың жалпы саны – 7 дана. Барлығы дерлік әк сұр түсті кремнийлік халцедондардан жасалған. Сақталу деңгейлері орташа және жақсы. Бірінші қырғыш пластиналық жаңқадан жасалған. Көлемі 3,7x2,5x0,7 см. Оның қырлары Қырғыштың қырларының 3/4 бөлігіне ретушьтер салынған. Ретушьтер қырғыштың үстіңгі жағынан салынған, астыңғы бөлігі тегіс болып келеді. Ұру алаңы жақсы көрінеді. Екінші қырғыш пластиналық жаңқадан жасалған, үсті – асты толығымен әк басқан. Оның өлшем бірліктері 2,7x2,8x0,5 см. Қырғыштың қырларының 3/4-гі ретушьпен көмкерілген. Ретушь оның үстіңгі жағында орналасқан. Астыңғы беті тегіс. Тек астыңғы бірқырында ретушьпен өңдеу орын алған. Келесі кішігірім қырғыш сұр кремнийлік халцедоннан жасалған. Көлемі 3x2,2x0,5 см. Қырғыштың қырларының 2/4 бөлігі ретушьтелген. Асты тегіс, үстіңгі бөлігінде үлкен арнайы жасалған ойындысы бар. Қалған қырғыштар әк немесе сұр түсті кремнийлік халцедон мен кварц тәріздес құм тас жаңқалардан жасалған. Олардың өлшем бірліктері 1,5x1,9x0,9 см-ден 3,2x3x0,8 см аралығында. Бәрінің де қырларының 2/4 бөлігі үстіңгі жағынан ретушьпен өңделген. Тас заттарының келесі бір тобын пластикалар мен микропластинкалар 36 дананы құрайды. Осы топтағы коллекцияларды бірнеше топтарға бөлуге болады: 1. Қырлы пластинкалар 5 дана. 2. Техникалық пластинкалар 3 дана. 3. Бүтін және сынған пластинкалар мен микропластинкалар 27 дана. 4. Екі қыры ретушьпен көмкерілген пластинка 1 дана. Олардың өлшем бірліктері 0,7x0,4x0,1 см-ден 3,2x2x0,5 см аралығын алып жатыр. Осы топтың ішіндегі бір пластинканың екі қыры үстіңгі жағынан ұсақ ретушь техникасымен өңделген. Ал қырлы пластиналарда бір ғана жота болады да олар екі қарсы бағытта қашау техникасы үлгісінде жасалған. Жаңақала (Сары-Айдын, Новая Казанка) ескерткішінің қалған тас заттарының құрамын техникалық қалдық тастар құрайды, олардың жалпы саны 61 дана.

Мезолиттік Жаңақала (Сары-айдын, Новая Казанка) ескерткішінің көрші аудандардағы материалдарымен сараптама мен салыстыру жасай отырып араларындағы әлдеқандай айырмашылық бар екендігіне көз жеткізілді. Әлі де болса зерттеліп бітпеген ескерткіште осы күнге дейін ерте темір дәуірі кезеңіне жататын адамдардың сүйек қаңқалары жер бетіне ашылып жан жақта шашылып жатыр.

Осындай процесстер жалғасын тапса біз ата-бабалар тарихы мен мәдениетінен құнды дерек беретін материалдарымыздан айырылып қалуымыз мүмкін, егер тез арада бұл үрдістерге тосқауыл қоймаса.

Жетібай жана тас ғасыры ескерткіші (U0285565, 5422686) – Ескерткіш Батыс Қазақстан облысы, Орда ауданы, Бисен ауылдық округінің Жетібай(Жамбыл) фермасының солтүстік беткейінде Ішақырымдай жердегі құм тобелердің ойпатты жерінде орын тепкен.

Бұл ескерткіш орнынан тас заттарымен қатар керамика заттарының да бөлшектері табылды. Алдын ала зерттеу барысында ол уақытша тұрақ екендігі анықталды. Өмір сүрген уақыты осы тұрақтың шамамен жана тас ғасырына сәйкес келеді.

Сонымен қатар ескерткіштен қанқа сүйектері ашық түрде шашылып жатқан екі мәйітті кездестірдік. Шамасы ерте темір дәуірі болуы керек. Жетібай неолит ескерткішінен жалпы барлығы 114 дана зат теріп алынды. Солардың ішінен тас құралдар саны 46 дана. Керамика заттары энеолит, қола, ерте темір мен ортағасыр кезеңімен мерзімделеді. Бүтін қыш ыдыс кездескен жоқ, барлығы дерлік тек бөлшектері мен сынықтары. Қыш ыдыстардың сыртқы беттерінде сызықты және батырып салынған қатарлы ою өрнектер салынған. Күйдіру мен сақталу деңгейі әртүрлі, жасалу технологияларында ерекшеліктер байқалады. Қабырғалары калың немесе жұқа болып келеді. Жалғыз бір қыш сынықта ернеу бөлігі сақталып қалыпты.

Тас коллекцияларында да ерекшеліктер бар. Тас артефактілерін зерттеу барысында оларды мынадай топтарға жіктеп сипаттамасын жасадық: 1. Тас қайрақ 1 дана. 2. Қырғыштар 5 дана. 3. Пластинкалар 12 дана. 4. Геометриялық үлгідегі тас 1 дана. 5. Техникалық қалдық тастар 3 дана. 6. Жаңқалар мен жарықшақтар, бөліншектер 24 дана. Тас құралдар мен қаруларды дайындауда шикізат ретінде кремнийлік халцедон мен кварциттік құм тастар қолданылған. Қайрақ тас үшбұрышты, қызыл құмтастан жасалған, көлемі 7,7x5,3x1,6см.

Бірінші қырғыш бөлшек тастан жасалған. Оның пішіні сопақ төріздес болып келген. Бір астыңғы жағы тегістеу болса, үстіңгі жағының қырларына біркелкі емес ретушьтер салынып, өңделген. Көлемі 4,5x6x2см. Бүйір жақтарында ұру алаңдары бар шамасы бұл зат пренуклеус те болуы мүмкін. Келесі бір кварциттік құм тастан жасалған дөңгелек пішінді қырғыштың көлемі 2,6x2,8x1см-ді құрайды. Оның қырлары бойлай ретушьпен өңделген. Ал оның үстіңгі жағының төменгі бөлігінде арнайы жасаған ойығы бар. Қалған қырғыштардың жүздері үстіңгі жақтарының жоғарғы бөлігінде орналасқан. Олар сұр қара түсті кремнийлік халцедон мен кварциттік құм тас жаңқалардан жасалған. Өлшем бірліктері 1,8x1,3x0,4см-ден 2x2,3x0,6см-ге дейін. Астыңғы жақтары тегіс. Техникалық қалдықтар негізінен нуклеусті жаңарту мақсатында шағылып алынған тас заттары, олар қалдықтар топтарына жатқызылады.

Яғни нуклеустің ұру алаңы бар жері шағылған таблетка тас заты, оның төменгі сүйірленіп келген жері мен жұмыс бетінің бір бөлігі алынған тас заттары енген техникалық қалдықтарға. Пластинкалардың басым көпшілігі қаптырмалы. Араларында сынғандары да жеткілікті. Пластинкаларды жасауда шикізат ретінде сұр түсті кремнийлік халцедон мен кварциттік құм тас пайдаланған. Бұл топтағы заттардың қырларында ретушь жоқ. Көлемдері 1,6x0,7x0,2см-ден 3,4x1x0,3см-ге дейін. Пластинкалар көп жағдайда қару құралы ретінде қолданылған. Жетібай ескерткішінің тас құралдары арасында ерекше көзге түсетін геометриялық пішінді трапеция тас заты. Трапеция қару құралы ретінде қолданыста болған. Ол садақ ұшы немесе орғыш пен кескіш қару-құрал қызметінде пайдаланған. осы үлгідегі тас құралдар көп болғанда ескерткіштің уақыт мерзімі өзгеріске ұшыраған болар еді. Трапецияның өлшем бірлігі 0,6x1,2x0,1см. Тас коллекцияларының қалдықтар тобында жаңқалар мен жарықшақтар және бөлшек тастардан тұрады.

Карьер тас ғасыры ескерткіші (U0546674, 5617608) – Ескерткіш Батыс Қазақстан облысы Теректі ауданындағы Сынтас (Ақтау) тауынан 3-4шақырым солтүстік батысқа қарай жердегі шикізат тастар шығатын карьер маңында орналасқан.

Негізінен бұл жерде кремнийлік алевролит тас карьері шоғырланған. Алайда Сынтас(Ақтау) тауының Шалқар көліне жақын жатқан етегінен 2001жылы Батыс Қазақстан

археологиялық экспедициясының барлау жұмысы нәтижесінде (жетекшісі Бексеитов Ғ.Т.) Ақтас неолиттік ескерткіші ашылған еді. Карьер ескерткіш орнынан жалпы саны артефактке жататын 5 дана тас заты теріп алынды. Солардың ішінде көзге түсетіні үлкен нуклеус. Нуклеустің сыртқы пішіні үшбұрышты болып келген, екі ұру алаңы бар. Сол ұру алаңының бірінен біршама шағылу орындарының іздері бар. Оның беткі қабатында кішігірім табиғи қабыршағы сақталған. Нуклеустің өлшем бірліктері 8,5x10,8x4,7 см. Тас артефактілеріндегі тағы бір ерекшеленетін зат пластинка. Оның көлемі 4x1x0,4 см. Екі қырына ретушь салынбаған. Шамасы қаптырмалы құрал ретінде пайдаланса керек. Ескерткіштегі қалған тас заттары жаңқа қалдықтар тобына жатқызылған. Олардың нақты шағу тәсілін анықтау қиын.

Алдын ала зерттеу нәтижесі бойынша бұл ескерткіш орны кейінгі палеолиттің аяқталар кезі мен неолит аралығын қамтиды. Карьер ескерткішінің маңайы жүйелі түрде зерттеуді қажет ететіні сөзсіз.

Неолиттік Қаратөбе ескерткіші – Бұл ескерткіш Батыс Қазақстан облысының Қаратөбе аудан орталығының, батыс жағындағы кіре беріс жерінде, құмды ойпат жерлерде орналасқан. Ескерткіш орнында барлығы 22 дана артефакті жинап алынды. Материалдардың 2 данасы тас заттары да, қалғандары керамика заттарының сынық бөлшектері. Тас заттарының ішіндегі атап корсететіні ол бүйірі мен жұмыс алаңынан пластинкаларды шағып алған іздері бар нуклеус. Нуклеус сұр қара түсті кремнийлік халцедон шикізатынан жасалған. Сыртқы пішіні үшбұрыш тәріздес, бір шеті сынған. Жұмыс алаңы қарсы жағында табиғи қабығы сақталған да бетін әк басқан. Әк басудың өзі тастың жер бетінде ұзақ жатқандықтың көрсеткіші. Оның өлшем бірліктері 4,1x1,7x1,1 см. Екінші бір тас заты ол нуклеус тәріздес болып келген тас. Осы заттың бұлай аталуы оны өңдеп-қашау процесі аяғына дейін жеткізілмеген. Арнайы белгілі бір шағылған іздері жоқ. Нуклеус пішінді тас затының өлшем бірліктері 1,8x2,6x1 см-ді құрайды. Қаратөбе неолиттік ескерткіш орнында табылған қыш ыдыстардың да сақталу деңгейі әртүрлі және әр тарихи кезеңдерге жатады. Керамикалар негізінен қола, ерте темір және ортағасырының заттары. Олардың сыртында қола ғасыры керамикаларының сақталған бір сынығында ернеуі мен кішігірім ою-өрнек ізі байқалады. Ол өрнек қисық бір қатарда тұрған таяқшалар тәріздес болып келген. Келесі орнегі бар қыш ыдыстың өзінің өрнегімен ерекшеленеді. Өрнегі ыдыстың ішкі жағына салынған. Керамикаға глазурь бояуымен әрлеген сияқты. Ақ және түйіршікті көк бояулар іздері байқалады. Қалған керамика заттарында ою-өрнек жоқ. Ескерткіш материалдарын алғашқы зерттеудің барысында оның жаңа тас (неолит) ғасырына жататынын айтуға болады. Батыс Қазақстан мен Батыс Қазақстан облысының территориялары әлі де болса тас дәуірі мәселесі бойынша толыққанды зерттеле қойған жоқ. 1970 жылдардан бастап осы күнге дейін осы өңірлерді зерттеген және зерттеп жүрген ғалымдар, атап айтсақ А.А.Формозов, А.Г. Медоев, Ж.К. Таймағамбетов, А.П. Деревянко, В.Т. Петрин, А.Астафьев, О.А. Артюхова және т.б. ауқымды еңбек етіп, тас дәуірінің кейбір кезеңдері мен мәдениеттері бойынша ғылыми түрдегі ой-пікірлерін айтқан. Бірақ та кейбір батыс региондар тасада қалып отырды, кезеңдеулерін айтпағанда. Батыс Қазақстан облысындағы жаңа тас ғасыры ескерткіштерінің материалдары Солтүстік Каспий, Еділ бойы ескерткіштерінің материалдарымен ұқсас келеді.

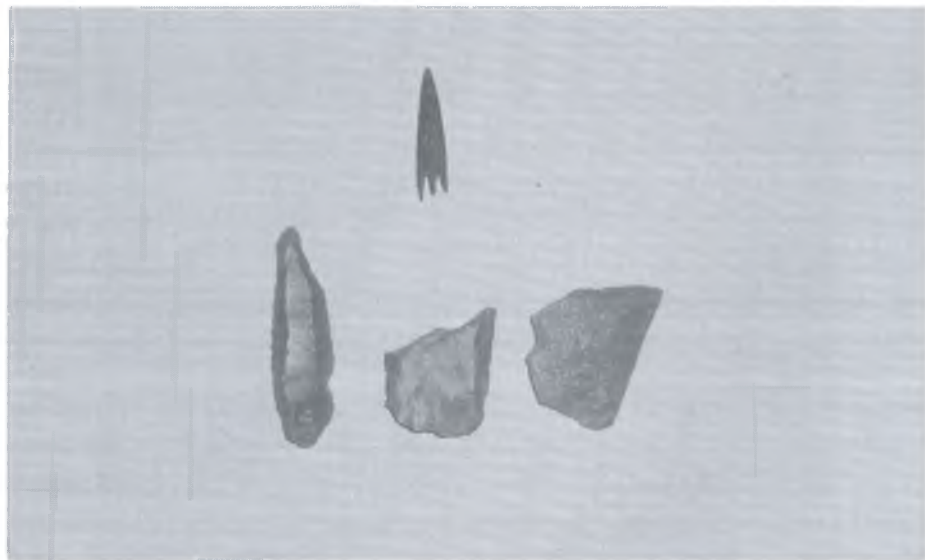
Жаңа тас ғасыр ескерткіштерінің материалдарын сұрыптап, салыстырмалы анализ жасау жасай отырып б.з.д. V – IV ғғ аралығына жатқызуға болады.

1. *Археологические исследования в Нижнем Поволжье и Западном Казахстане.* – КСИИМК, Вып. 37, 1951.

2. *Археологические исследования в Саратовской области и Западном Казахстане.* – КСИИМК, Вып. 45, 1952. Сенигова Т.Н. *Отчет о работе Западно-казахстанской археологической экспедиции. Труды ИИАЭ, Т. 1, 1956, с. 140-156;*

3. *Мелеитьев А.Н. Разведка памятников древности в западном Казахстане // Поиски и раскопки в Казахстане.* – Алма-Ата: Наука КазССР, 1972-245 с.

4. *Бексеитов Ғ.Т., Артюхова О.А. Новые данные по каменному веку Прикаспийской низменности. Исторична наука: Проблема розвитку. Матеріали міжнародної наукової конференції (17-18 травня 2002 рр. Секція «археологія».* – Луганск, 2002. – С.113-119.



Сурет 1. Бисен I ескерткішінің тас құралдары мен қола жебе ұшы.



Сурет 2. Бисен ескерткішінің тас құралдары.

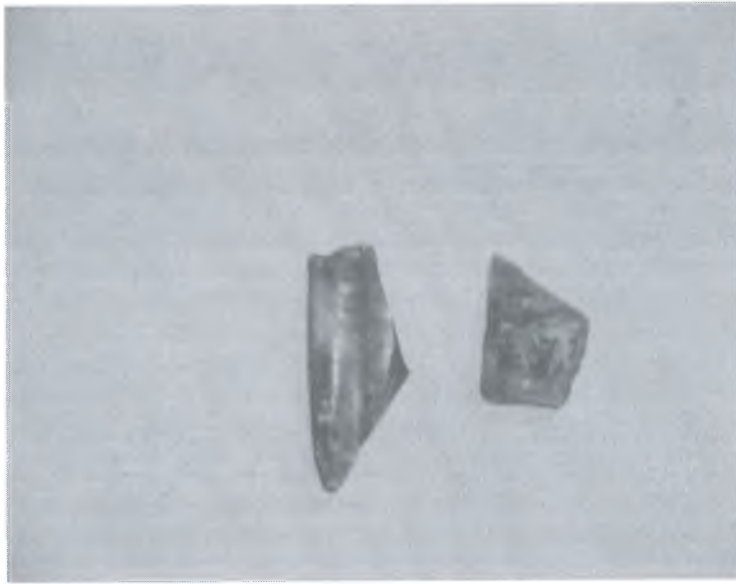
Г.)
ке
ус.
ын
ғи
егі
шь
тас
і.
лар
уді

өбе
рде
дың
Тас
ғып
дан
нда
ұзақ
ы ол
цессі
і тас
ында
ады.
ында
ек ізі
селесі
ағына
яулар
дарын
лады.
дәуірі
дейін
А.Г.
юхова
ынша
ырды,
герінің
келеді.
жасау

Вып. 37,
Вып. 45.
ИАЭ, Т. 1,
маскопки в
енности //
чя 2002 р).



Сурет 3. Жетібай ескерткішінің тас құралдары.



Сурет 4. Қаратөбе ескерткішінің тас құралдары.

круп
мате
Шок
иссле
ущел
века
небол
осуш
дробн
древн
горну
И
позво
распо
могил
с.61-6
между
лишь
компл
эпохи
изобра
сезоне
Ск
истори
неболь
обобщ
степью
отдель
просма
собой
поверх
создае
разлом
На
привле
что не
всего и
долговр
воды по
важно
поверхн
горизон
в зимне
ближай
аккумуля
темпера
окужаю