



ҚАЗАҚСТАН РЕСПУБЛИКАСЫ
МЕМЛЕКЕТТІК ОРТАЛЫҚ МУЗЕЙІ



**«ХІ ОРАЗБАЕВ ОҚУЛАРЫ» халықаралық
ғылыми-әдістемелік конференция
МАТЕРИАЛДАРЫ**

**PROCEEDINGS
of International Scientific and Methodical Conference
"XI ORAZBAYEV READINGS"**

26-27 сәуір 2019 жыл
26-27 april, 2019
26-27 апрель, 2019



**МАТЕРИАЛЫ
международной научно-методической конференции
«ХІ ОРАЗБАЕВСКИЕ ЧТЕНИЯ»**

ӘЛ-ФАРАБИ АТЫНДАҒЫ ҚАЗАҚ ҰЛТТЫҚ УНИВЕРСИТЕТІ

ҚАЗАҚСТАН РЕСПУБЛИКАСЫНЫҢ МЕМЛЕКЕТТІК ОРТАЛЫҚ МУЗЕЙІ
«ТАҢБАЛЫ» ТАРИХИ-МӘДЕНИ ЖӘНЕ ТАБИҒИ МЕМЛЕКЕТТІК ҚОРЫҚ-МУЗЕЙІ

«ҰЛЫ ДАЛАНЫҢ ЖЕТИ ҚЫРЫ ЖӘНЕ ЕУРАЗИЯ АРХЕОЛОГИЯСЫ
МЕН ЭТНОЛОГИЯСЫНЫҢ ӨЗЕКТІ МӘСЕЛЕЛЕРІ» атты
«ХІ Оразбаев оқулары» халықаралық ғылыми-әдістемелік конференция
МАТЕРИАЛДАРЫ

26-27 сәуір 2019 жыл

PROCEEDINGS
of International Scientific and Methodical Conference
"XI Orazbayev Readings" on the theme
"THE SEVEN FACETS OF THE GREAT STEPPE AND ACTUAL ISSUES OF
ARCHAEOLOGY AND ETHNOLOGY OF EURASIA"

26-27 April, 2019

МАТЕРИАЛЫ
международной научно-методической конференции
«ХІ Оразбаевские чтения» по теме
«СЕМЬ ГРАНЕЙ ВЕЛИКОЙ СТЕПИ И АКТУАЛЬНЫЕ ВОПРОСЫ
АРХЕОЛОГИИ И ЭТНОЛОГИИ ЕВРАЗИИ»

26-27 апреля 2019 г.

Алматы
«Қазақ университеті»
2019

Редакция алқасының төрағалары

Ғ.М. Мұтанов – техника ғылымдарының докторы, академик, әл-Фараби атындағы
Қазақ ұлттық университетінің ректоры

Ә. Нұрсан – Қазақстан Республикасы Мемлекеттік орталық музейінің
директоры, профессор

Редакциялық алқа:

Т.С. Рамазанов – әл-Фараби атындағы Қазақ ұлттық университетінің ғылыми-инновациялық жұмысы жөніндегі проректоры, ф.-м.ғ.д., профессор, ҚР ҰҒА корр.-мүшесі;

М.С. Ноғайбаева – әл-Фараби атындағы Қазақ ұлттық университетінің тарих, археология және этнология факультетінің деканы, т.ғ.к., доцент; **Ғ.Қ. Омаров** – әл-Фараби атындағы ҚазҰУ Археология, этнология және музеология кафедрасының меңгерушісі, тарих ғылымдарының кандидаты, доцент; **М.О. Амирғалиев** – «Таңбалы» тарихи-мәдени және табиғи мемлекеттік қорық-музейінің директоры; **Ғ.Теміртон** – ҚР Мемлекеттік Орталық музейінің ғалым-хатшысы, филос. ғ.к.; **Р.С. Жұматаев** – әл-Фараби атындағы ҚазҰУ-дың археология, этнология және музеология кафедрасының аға оқытушысы; **Х.А. Айтқұл** – ҚР Мемлекеттік Орталық музейі археология орталығының жетекшісі; **С.А. Сапатаев** – әл-Фараби атындағы ҚазҰУ-дың археология, этнология және музеология кафедрасының аға оқытушысы

Жауапты редактор

Ә.Т. Төлеубаев – т.ғ.д., әл-Фараби атындағы ҚазҰУ-дың археология,
этнология және музеология кафедрасының профессоры

Құрастырушы

Р.С. Жұматаев, С.А. Сапатаев

«Ұлы Даланың жеті қыры және Еуразия археологиясы мен этнологиясының өзекті мәселелері» атты «ХІ Оразбаев оқулары» халықаралық ғылыми-әдістемелік конференция материалдары / Жауапты ред. Ә.Т. Төлеубаев. – Алматы: Қазақ университеті, 2019. – 518 б.

ISBN 978-601-04-3969-6

Дәстүрге айналған «ХІ Оразбаев оқулары» халықаралық ғылыми-әдістемелік конференция материалдарының жинағына Қазақстан және іргелес өңірлердің археологиясы мен этнологиясының, музей ісінің бүгінгі күнгі өзекті мәселелеріне арналған зерттеулер енген. Материалдар жинағы археологтарға, этнологтарға, тарихшыларға және қалың көпшілікке арналған.

Төлеубаев Ә.Т., Жуматаев Р.С.,
Шакенов С.Т., Ергабылов А.Е.

Әл-Фараби атындағы Қазақ ұлттық университеті

**ШІЛІКТІ-ТАРБАҒАТАЙ АРХЕОЛОГИЯЛЫҚ ЭКСПЕДИЦИЯСЫНЫҢ 2018
ЖЫЛҒЫ АРХЕОЛОГИЯЛЫҚ ЗЕРТТЕУ ЖҰМЫСТАРЫНЫҢ НӘТИЖЕЛЕРІ**

2018 жылғы далалық маусымда Шілікті-Тарбағатай археологиялық экспедициясы екі қорымда ғылыми-зерттеу жұмыстарын жүргізді. Көктүбек қорымында 3 қорған зерттелді. Айнабұлақ 1 қорымында 5 қорғанда қазба жұмыстары жүргізілді.

Көктүбек 1,2 қорымдарының сипаттамасы. Қорым Шығыс Қазақстан облысы Тарбағатай ауданы Көкжыра ауылынан шығысқа қарай 3 км жерде орналасқан. Қорғандардың орналасуына сәйкес, бұл қорым шартты түрде Көктүбек 1 және Көктүбек 2 деп екіге бөлініп қарастырылады. Осы екі қорымда, қазіргі уақытқа дейін 29 қорған анықталды. Қорымдардың әрқайсысында екі «элитарлы», яғни «патшалық» қорғандар бар. Көктүбек 1 қорымы солтүстік-шығыс және оңтүстік-батыс бағытында орналасқан 14 қорғаннан тұрады. Қорғандардың орналасуына қарай төрт топқа бөлуге болады. Бірінші топта 4 қорған шоғырланған, олардың екеуі элитарлық болып табылады. Бұл топ, маңыздылығын анықтағандай, қорымның солтүстік-шығыс жағында орналасқан. Екінші топ оңтүстік-батыс бағытта орналасқан үш қорғаннан тұрады. Үшінші топ екінші топтың оңтүстік-батысында 150 м жерде орналасқан екі қорғаннан тұрады. Төртінші топта 5 қорған бар, олар үшінші топтың оңтүстік-шығысында орналасқан (1-сур.).

Көктүбек 2 қорымында 15 қорған анықталды. Барлық қорғандар тізбектеліп солтүстік-шығыстан оңтүстік-батыс бағытта орналасқан. Басты екі қорған ортасында орналасса, қалғандары айнала шет жағында орналасқан.

Көктүбек қорымының барлық қорғандары топырақ үйіндісінен тұрады. Элитарлы қорғандардың өлшемдері: диаметрі 60 м. - ден, биіктігі 7 м. – ден басталады. Басқа ескерткіштер: диаметрі 20 м, биіктігі 0,5 м құрайды.

Көктүбек 1 қорымындағы №1 обадағы зерттеулер.

Зерттелетін ескерткіштерді неғұрлым нақты таңдау үшін, жоғарыда сипатталған барлық төрт патша қорғандарына геофизикалық зерттеулер жүргізілді. Алынған деректер негізінде зерттеу нысаны ретінде «Көктүбек-1» қорымының № 1 қорғаны іріктеліп алынды.

Қазба жұмыстары басталғанға дейін, қорған платформамен бірге санағанда 10 метрге дейін, платформасыз 8 м биіктікте болса, негізіндегі диаметрі шамамен 65 м құрайды (2-3 сур.). Шығыс және оңтүстік-шығыс бөлігінде кеңестік дәуірде салынған шаруашылық құрылымның іздері бар.

Қазба жұмыстары солтүстік-оңтүстік бағытта ені 12 м болатын тілік салу әдісімен жүргізілді. Әрбір 0,5 метр сайынғы қабат толық құжатталып отырды. Қорғанның орталық бөлігіндегі 1,5 м тереңдікте саз қабаты анықталды. Осы қабатты алып болғаннан кейін, тереңдету жұмыстары жалғастырылды. 2,6 метрге жеткенде, батыс қабырғадан 36 см қашықтықта, солтүстік қабырғадан 8 м аралықта ұзындығы 16 см, ені 4 см ірі қара малдың сүйегі кездесті. Ал 2,7 м тереңдікте қорғанның батыс қабырғасынан 3 м қашықтықта ұсақ малдың сүйектері табылды. Осындай сүйектер 2,1 м қашықтықтан да табылды. Белгіленген аймақты топырақтан тазарту жүргізілгенде, ұсақ малдың сүйектері табылып, олар бастапқы анатомиялық қалпын сақтаған еді. Осы сүйектерден шығыс бағытта 90 см жерде тастардың шоғыры анықталды.

Батыс жалдан 3 м жерде, 2,7 м тереңдікте ұсақ мал сүйегі табылып, аталған аумақта ауыр техника жұмысы тоқтатылды. Дәл осындай сүйектер шашылған күйде батыс жалдан 2,1 м қашықтықта табыла бастады. Мал сүйегінің шығысында, 90 см қашықтықта тастар жиынтығы

байқалды. Тағы тереңдеу барысында тастар шоғырынан батысқа қарай 20 см жерде анатомиялық қалпы сақталған қой сүйегі табылды (4-сур.). Сүйектің басы СБ қарап жатқызылған. Ал тастар шоғыры ғұрыптық ошақ орны болып шықты. Ошақ домаланып тастармен қоршалған, ортасында күл қалдықтары сақталған.

Қазба деңгейі 4,20 м тереңдікке жеткен кезде, тас қорапқа ұқсайтын тас құрылымы бірте-бірте ашылды. Тас құрылым шығыс қабырғасынан 4 м 83 см, батыс қабырғасынан 1 м 68 см қашықтықта орналасқан. Ең үлкен үш тас батыстан-шығысқа қарай тігінен орнатылған, қалған тастар тегіс қалыпта жатты. Ең үлкен тастардың өлшемдері: 150x53x44 см, 110x30x20 см, 113x25x17 см. Тас құрылыстың өзінің ұзындығы 3 м 70 см, ені 160x120 см, платформасыз 3 м 30 см, ені - батыс бөлігі 37 см, шығыс бөлігі 74 см. Батыс бөлігіндегі тас қорапты тазалау кезінде жерленген адамның шашылған сүйектері табылды. Жілік сүйек және бірнеше омыртқалар, ал шығыс бұрышында бірнеше қабырға табылды. Қазба аймағы толық тазаланғаннан кейін фототүсірілім жасалып, әрі қарай жерлеу ізін анықтау жұмыстары жалғасты.

Тас құрылысты алғаннан кейін қазба жұмыстары әрі қарай сол құрылыс орнындағы із бойынша жалғасты. 2,5x3,5 м болып тас құрылыс орнына қазба салынды. Қазбаның Б және СБ бөлігінде ұсақ қиыршық тас аралас топырақ болса, ОШ бөлігі жұмсақ құм тәріздес болып келеді. Қазба 52 см тереңдікке жеткенде, СБ бұрыштан адам қабырға сүйегі шықты, ұзындығы-10 см, ені- 3 см. Осы тереңдікте топырақ әлі толықтай өзгермеді. Ешқандай қабір шұңқырының ізі байқалмайды. Әрі қарай тереңдеу барысында қазба 1 м тереңдікке жеткенде топырақ толықтай өзгеріп, жұмсақ құм тәріздес бола бастады, тек қана солтүстік қабырғаның батыс бөлігінен шығысқа қарай 2,9 м, 20 см қалыңдықты құрайтын аймақта тас аралас топырақ жалғасты.

Қазбаны табиғи қабатқа жеткізу мақсатында ешқандай кеңейту немесе қазба барысын өзгертпей әрі қарай тереңдету жалғасты. Дәл осы құм тәріздес жұмсақ топырақ тереңдеген сайын жалғасып, қазба 1,32 тереңдікке жеткенде тас аралас топырақтың да ізі жоғалды, бірақ солтүстік қабырғадан анық із көрінуде.

Табиғи қабат 1,9 тереңдікте ОБ бөліктен бірінші анықталды. Әрі қарай осы деңгейде тегістеліп, қабырғаларды түзету жұмыстары орын алды. Соның нәтижесінде аталған қазбаның солтүстік қабырғасынан анық тонау ізі көрінді. Жалпы осы деңгейдегі қазба тереңдігі ең биік нүктеден 9,05 м құрайды.

Енді қазбаны осы ізді ашу барысында 1,5 м-ге кеңейту керек екендігі шешілді. Сонымен қазба өлшемі 3,5x4 м болып кеңейтілді.

Жоғарыда аталған із солтүстікке қарай өз жалғасын табуда. Ал қазба 90 см-ге жеткенде, дәл СБ бұрышынан тастың бір бөлігі көрінді. Үлкен жалпақ тастың бұрышына ұқсайды. Көзге көрінген бөлігінің өлшемдері: 25x30x10

Қазба кезінде кеңейтіліп жатқан аумақтың оңтүстік бөлігі құлап, соны тазалау кезінде адамның сүйегі және ұсақ бисер тәріздес алтын бұйым фрагменттері шықты. Тереңдігі 9,14 м. Батыс жалдан 3,1 м нүктеде.

Жоғарыда аталып кеткен СБ бұрышта анықталған тастың астынан тағы да тастар көріне бастады. Шұңқырдың ізі толықтай тазаланып, тонау ізі одан да анығырақ белгілі болды. Қазба енді СБ қабырға тұсына тура із бойымен салынды. Із толықтай Батыс жалға жететін болғандықтан батыс бағытта 1,5 м-ге, солтүстік бағытта 2 м-ге дейін созылды. Қазба барысында жоғарыда аталған тастар жиынтығы толықтай ашыды. Тастар батыс жалды жағалай солтүстік бағытта 2,5 м-ге дейін созылып жатты.

Жоғарыда, тас құрылыс орнындағы қазба барысында аталған жұмсақ құм тәріздес топырақ оба платформасы болып шықты. Арасында ақ дақтарына қарағанда шым аралас болуы да мүмкін (5-6 сур.).

Тонау ізінен бастау алған қазба жалғасып, батыс жал тұсындағы тастар ашыла бастады. Тастардың контурын ашу барысында 8,1 м тереңдікте мал сүйегі шықты. Аталған сүйек тастар шоғырының солтүстігінде болса, шығысынан асықты жілік сүйегі шықты. Асық сүйектен тағы шығысқа қарай 10 см нүктеде күл анықталды.

Тастардың контуры толықтай ашылғаннан кейін тазалау жұмыстары жасалды. Нақты бір құрылыс жоқ, жүйесіз лақтырылған тастар жиынтығына келеді.

Ең бетінде жатқан екі ірі тас алынғаннан кейін де, одан кейінгі қабаттағы тастар алынғаннан кейін де ешқандай жүйенің жоқтығына көз жетті. Тастар толық алынғаннан кейін, тастар жиынтығының орнын тереңдетіп қазу жұмыстары жүргізілді (7-9 сур.). Қазба табиғи қабатқа жеткеннен кейін әрі қарай екі күрек мөлшерінде қазылды. Бірақ топырақ дымқылданып, тереңдеген сайын сулана бастады. Қазба осымен тоқтатылды.

Жоғарыда айтылғандарды қорытындылай отырып, осы ескерткіш бойынша келесідей қорытынды жасауға болады. Зерттелген обаны құру кезінде объектінің сәулеттік құрылысына ерекше көңіл бөлінді. Мысалы, бастапқы кезеңде биіктігі 1,5-2 м платформа құрылды. Мұндай құрылыс салынуының екі себебі бар деп ойлаймыз. Біріншіден, ол ескерткішке ерекше мәртебе беріп, діни маңыздылығын көтереді. Екіншіден, бұл платформа практикалық мақсатта қолданылды. Объектінің жері біркелкі емес және жер қабаты ылғалды. Осы платформада қиыршық тас салынған топырақ үйіндісі салынды. Әрбір құрылыс сатысы ғұрыптық-жерлеу салтының күрделі және ұзақ циклінің кезеңдерімен байланысты болды.

Бұл ескерткішті зерттей отырып, жерлеу құрылысының құрылым тәсілдері мен конструктивтік ерекшеліктеріне ерекше назар аударылды. Дәл осы жағдайлар бізге бұрын көп көңіл бөлінбеген ақпарат береді.

Әсіресе ірі тастардан жасалған жерлеу камерасы мұқият зерттелді. Қорғанның тоналғанына қарамастан, осы ескерткішті қалдырған халықтың мәдениеті туралы алғашқы болжам жасауға болады.

Тас конструкциядан сәл жоғары табылған қойдың жерленуі қызығушылық тудырады. Қола дәуірінен бастап қойға табыну, әсіресе оның белгілі бір бөліктері салттық мәнге ие болды. Бұл қола дәуіріндегі қорымдардағы үлкен мөлшерде астрагалдардың олжаларымен, сондай-ақ тынымсыз тағам түрінде ыдыста қалдырылған жеке сүйектермен (құйымшақ пен омыртқа) расталады. Сондықтан, дала археологиясында құрбандық шалудың негізгі рәсімдеріне жануарлардың толық қаңқаларының немесе жеке бөліктерінің қалдықтары болып табылады. Жоғарыда көрсетілгендей, мұндай қалдықтар негізінен жерлеу ескерткіштерінде көрсетілген. Апогеяның бұл рәсімі ерте темір ғасыры кезеңіне жатады. Зерттеуші-ғалым В.Н. Топорованың пікірі бойынша қойдың архетипі құнарлылық пен көбею идеяларымен тығыз байланысты. Орта Азия мен Қазақстанда қой "керемет күш иесі ретінде байлыққа ие" деп ойлады [1].

Қазақтың салт-дәстүріндегі қойдың мәні туралы Қ. М. Байпақовтың мақаласынан табуға болады. Ол мынаны атап өтті: "қойлар құрбан болған жануар немесе қорек болып табылады. "О, арвах, для тебя именуую лунорогого, раздельно копытчатого с запахом мускуса, или с ушами, подобными баурсакам " деген аңның белгілері сипатталған дұғамен құрбандық етті. Халық аңызы бойынша, әрбір үй жануарлары құдайдың құдіретімен жаратылған: жел сияқты жылдам - жылқы желден, қой мен қошқар - Аспан мен оттан жасалған" [2].

ШҚО Тарбағатай ауданындағы Көктүбек 1 қорымының №1 обасында жүргізілген археологиялық зерттеулер нәтижесінде алынған материалдар арқылы аймақтағы ерте кездегі көшпелілердің жоғарғы құрылыс техникасы мен архитектуралық әдістерін көре аламыз. Архитектуралық құрылысы, жерлеу камерасы мен табылған алтын бұйымдарға қарап, нысанды шамамен б.з.д 7-6 ғғ. жатқызамыз. Жерлеу құрылысының күрделілігі мен өлшемдері, қосарлана жерленген мәйіттің болуы мен кейбір басқа да мәліметтер қорғанда жерленген адамның жоғарғы әлеуметтік топқа жататынын көрсетеді.

Көктүбек 2 қорымындағы зерттеулер.

№ 3 қорған. Қорған Көкжыра ауылынан шығысқа қарай 2 шақырым жерде орналасқан. Нысан обалар тобының орталығында, ескерткіштердің қалған бөлігінен шығысқа қарай орналасқан. Оба диаметрі шығыстан батысқа қарай - 23,50 м, солтүстіктен оңтүстікке қарай - 21,58, биіктігі 0,98 м. Қазба жұмыстары басталғанға дейін төбесі дөңес және салыстырмалы түрде тегіс болды (10-11 сур.).

Қазбаның орталық нүктесінен шығыс-батыс бағытта жал қалдырылды. Жалдың ені 1 метр. Қорғанның екі секторында топырақ қабатын алғаннан кейін, қорғанның ортасында тік

орналасқан жалпақ тас кездесті. Ұзындығы - 95 см, ені - 50 см, биіктігі-15 см. Екі секторда шым қабаты толық алынғанда ескерткіштің етегінен ені 30 см-ден 70 см-ге дейін жететін тас шеңбер ашылды.

Обаның орталық бөлігінде қабір дағының іздері байқалмағандықтан, көлемі 4x4 м болатын шурф салынды. Шурфтың тереңдігі 1,48 м-ге жеткенде тастардың контуры анықталды. Осы тастардың орналасуы бойынша батыстан шығысқа бағытталған қабір шұңқырының көлемі анықталды. Қабір шұңқырының ұзындығы шығыстан батысқа қарай - 3,20 м, ені солтүстіктен оңтүстікке қарай - 1,9 м құрады. 1,62 м тереңдікте қабір шұңқырының ішінде орналасқан тастар толық анықталды. Ең ірі тастың көлемі: 85x60x10 см, ең ұсақ тас: 48x30x14 см. Шұңқырдың батыс бұрышында, 2,89 м тереңдікте шашылған адам сүйектері (қабырғалар мен омыртқалар) табылды. Осы сүйектерден 15 см солтүстік-батысқа қарай бағытталған адам бас сүйегінің жоғарғы бөлігі табылды. Жоғарыда аталған сүйектерден батысқа қарай 5 см жерде, төменгі жақ сүйегі табылды (12-13 сур.). Жеке сүйектердің орналасуына қарай, жерленген адам басымен батысқа қарай бағытталғанын анықтауға болады.

№4 қорған. Оба № 3 обадан батысқа қарай 30 м жерде орналасқан. Обаның диаметрі БШ-18 м, ОС-17,6, биіктігі 0,4 м. Шым қабаты алынғанда бұл обаның да етегінен тас шеңбер ашылды. Шеңбердің ені 46 см. Обаның орналасқан жері саздауыт болуына орай обаның орталық қабір дағын анықтау қиындық тудырды. Сол себепті көлемі 3x4 м шурф салынды (14-15 сур.). Қазба барысында шурфтың орталық бөлігіндегі 70 см тереңдікте тастардың іздері анықталды. Олар бойынша батыстан шығысқа бағытталған қабір шұңқырының шекаралары нақтыланды.

Қабір шұңқырын тереңдету барысында орталық және батыс бөлігінен шашылған адам сүйектері анықталды. Бас сүйегі үш бөлікке бөлінген. Қабір шұңқырының орталық бөлігіндегі 2,60 м тереңдікте анатомиялық жүйесі сақталмаған адам сүйектерінің топтасуы анықталды (16-19 сур.). Сүйектер арасынан дөңгелек бисер түріндегі алтын әшекей бұйым табылды.

Айнабұлақ 1 қорымындағы зерттеулер. Айнабұлақ қорымы ШҚО Зайсан қаласынан шығыста 7-8 шақырым жерде, Сауыр тауының теріскейіндегі Көрпе жазығының аяқталар тұсында, Темірсу өзеннің екі сағасын қамти орналасқан. Қорымның бір бөлігі Темірсу өзенінің сол жақ жағалауындағы жазықты толық қамтып, тау етегінен төменде 5 шақырым жерде орналасқан Айнабұлақ ауылына дейін жетеді. Темірсу өзенінің оң жағалауында орналасқан қорымның екінші тармағы өзен бойымен оңтүстікке қарай 4-5 шақырымға дейін тармақталып орналасса, екінші бөлігі тауды жағалап, шығысқа қарай тармақталып орналасқан. Қорымның келесі бөлігі Темірсу өзенінің жоғарғы ағысында, Көрпе жазығында шашыраңқы түрде, кей жерлерде топталып орналасқан. Обалар әртүрлі жерлеу құрылыстары негізінде ерекшеленіп, топталып орналасқан. Жеке орналасқан обалар да кездеседі. Көпшілік обалар Темірсу өзенінің сол жағалауында орналасқан. Қорымдағы обалар дөңгелек пішінді және тас жабындысынан тұрады. Кіші обалардың диаметрлері 5-12 м аралығында ауытқыса, биіктіктері 0,3-0,8 м болады. Үлкен көлемдегі обалардың диаметрлері мен биіктіктері 13-21 м. (d), 0,8-1,7 м. (h).

2017 жылы аталған қорымда бірнеше қорғандар зерттеліп, обалардан маңызды мәлімет беретін материалдар табылып, Қазақстан территориясында өте сирек кездесетін афанасьев мәдениеті ашылды. Афанасьев мәдениетінің ескерткіштері көбіне Оңтүстік Сібір аймағында таралған. Аталған мәдениетке тән ескерткіштер алғаш рет Хакасия аймағында зерттеліп, б.з.б. 3-2 мыңжылдықпен мерзімделген [3-8]. Біздің қазіргі күнгі зерттеулеріміз аталған мәдениет бойынша толыққанды және қосымша мәліметтер алуға бағытталып, бұл ескерткіштерді алдынала Темірсу археологиялық мәдениеті деп атадық.

2018 жылғы далалық маусымда осы қорымда 5 оба қазылды. Оның екеуінде жерлеу анықталмады.

№9 қорған. Обаның диаметрі шамамен 9 м, биіктігі шамамен 0,3 м. Беткі қабаты - тас үйіндісінен тұрады. Обаның орталығынан шығыстан батысқа бағытталған, бірақ оңтүстік-батысқа ауытқулары бар тас конструкция анықталды (20-21 сур.).

Бұл конструкция пішіні бойынша қабір үсті құрылысына ұқсас келеді. Тас конструкциясын тазалау кезінде қабір шұңқырының шекарасы толығымен айқындалған. Қабір

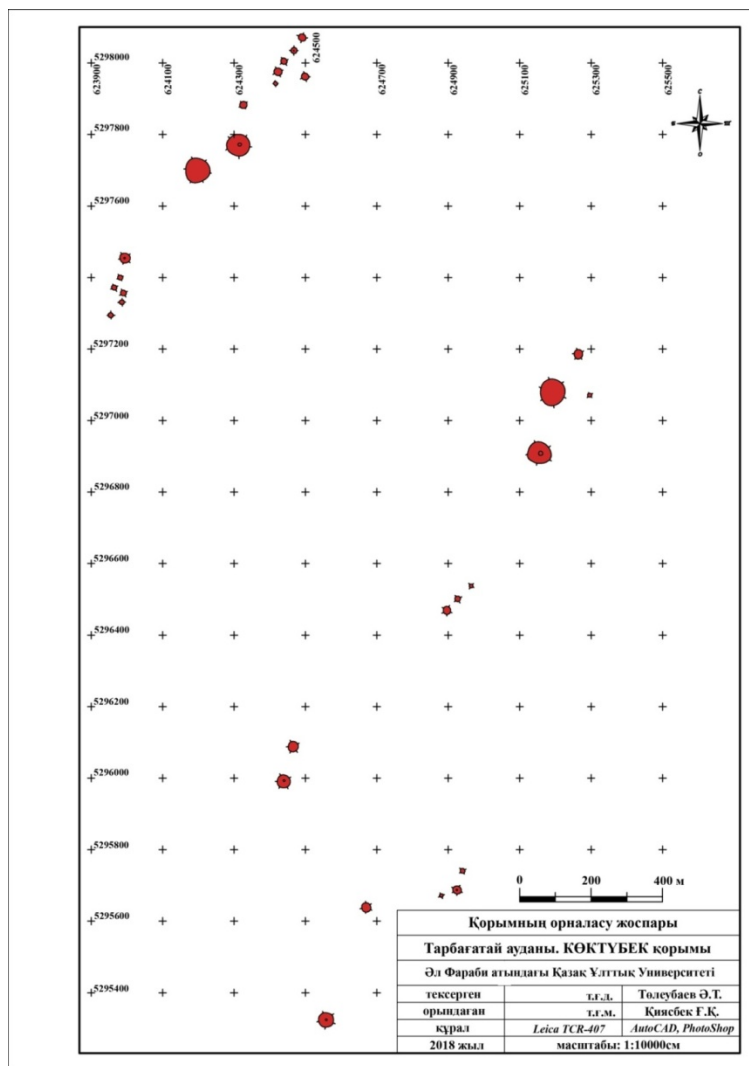
шұңқыры солтүстік-батыстан оңтүстік-шығысқа бағытталған. Ұзындығы - 2,05 м және ені - 1,80 м. Қазіргі жер деңгейінен 90 см тереңдікте аяқ-қолы бүгілу қалыпта адам жерлеуі ашылды. Басы солтүстік-батысқа қаратылған. Беті солтүстікке қаратылып, бас астына 21x10 см пішінді тастан жастық қойылған. Мойын тұсынан бірнеше дана моншақ табылды (22-23 сур.). Олардың сыртқы диаметрі 1x0.5 см тең, сыртқы түсі - ақ-сары. Пішіні - домалақ, ортасында тесік домалақ пішінде жасалған. Тесіктің ішкі диаметрі - 0.2-0.3 см. Ішкі бөлігінің түсі - жасыл және көгілдір. Жалпы қабір шұңқырының тереңдігі - 1.07 м құрады.

№7 қорған. Диаметрі шамамен 7 м, биіктігі шамамен 0,3 м. Тастардың көлемі 10x15x7 см-ден 50x30x45 см-ге дейін. Шым қабаты алынған соң обаның шетінен тас шеңбер анықталды. Обаның орта тұсынан шығыстан батысқа бағытталған, ұзындығы 1,10 м, ені 70 см болатын тас шоғыры ашылды. Қабір шұңқырын тереңдету барысында 74 см тереңдікте шашыраған адам сүйектері табылды. Олар: біреуі орталық бөлігінде, екіншісі солтүстік-батыс бұрышында табылған жіліншік сүйектер және нашар сақталған бірнеше қабырға.

№ 6 қорған. Обаның диаметрі 6 м, биіктігі 0,2 м. Даланың соқпақ жолы бойында орналасқан. Бір қарағанда өте қатты байқалмайды. Обаның орталық бөлігінен шығыстан батысқа қарай ШБ-ОС бағытта созылған тас конструкциясы ашылды. Қабір шұңқырының орталық бөлігінде 60 см тереңдікте, солтүстік қабырғаға жақын жерде адамның бірнеше сүйектері табылды. Соның ішінде қабырға сүйектерімен, қол және аяқ сүйектер.

Осылайша 2018 жылғы далалық зерттеу жұмыстары зерттеліп отырған аймақтың ежелгі тұрғындары, ерте қола және ерте темір дәуірінде өмір сүрген адамдардың мәдениеті туралы тарихи ақпарат берді. Егжей-тегжейлі зерттеулер мен сараптамалар нәтижесінде жоғарыда сипатталған ескерткіштер туралы нақты ақпараттар жарияланады.

-
1. Топоров В.Н. Овца // Мифы народов мира. В 2-х т. - М., 1991. - Т.2. - С. 237-238
 2. Байпаков К.М. Культ барана у сырдарьинских племён // Археологические исследования древнего и средневекового Казахстана - А., 1980. - С. 32-45
 3. Деревянко А. П., Молодин В. И., Савинов Д. Г. Афанасьевская культура // Древние культуры Бертековской долины (Горный Алтай, плоскогорье Укок). – Новосибирск:–1994. – С. 130-135.
 4. Абдулганеев М.Т., Ларин О.В. Афанасевские памятники Бойтыгема // Археология Горного Алтая. – Барнаул: –1994. – 128 с.
 5. Матюшенко В. И. Западная Сибирь в системе древних культур Евразии // Вестник Омского университета. – Омск: –1997. Вып. 2. –С. 43-46.
 6. Цыб С.В. Афанасьевская культура Алтая: Автореферат дисс. канд. ист. наук. – Кемерово: – 1984. С. 62-71.
 7. Кубарев В.Д., Черемисин Д.В., Слюсаренко И.Ю. (г.Новосибирск) Бике I, II: Погребальные памятники Афанасьевской культуры на Средней Катуні // Древности Алтая. Известия лаборатории археологии №6. Межвузовский сборник научных трудов. – Горно-Алтайск:– 2001. – 174 с.
 8. Киселев С.В. Дрениа истрия Южной Сибири. Часть первая. –Москва:–1951. – 642 с.



Сурет – 1. Көктүбек қорымының жоспары



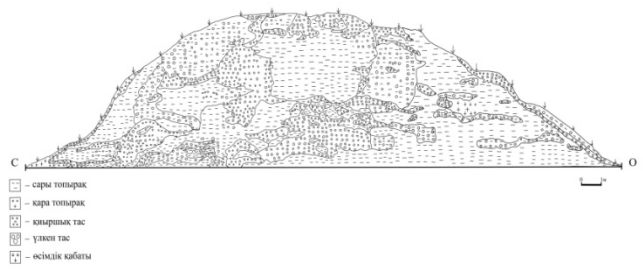
Сурет – 2. Көктүбек 1 қорымы. №1 обаның қазбаға дейінгі көрінісі



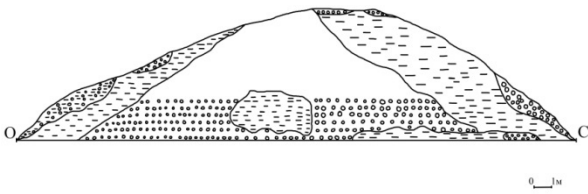
Сурет – 3. Көктүбек 1 қорымы. №1 оба. Биіктен көрінісі



Сурет – 4. Көктүбек 1 қорымы. №1 оба. Қой сүйегі



Сурет – 5. Көктүбек 1 қорымы. №1 оба. Шығыс қабырға



Сурет – 6. Көктүбек 1 қорымы. №1 оба. Қазба барысы. Батыс қабырға



Сурет – 7. Көктүбек 1 қорымы. №1 оба. Жерлеу камерасы. Жоғарғы қабат



Сурет – 8. Көктүбек 1 қорымы. №1 оба. Жерлеу камерасы. Ортаңғы қабат



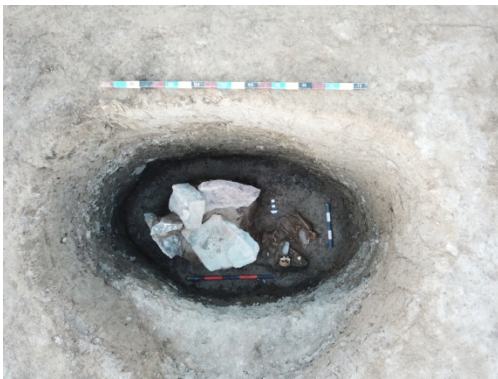
Сурет – 9. Көктүбек 1 қорымы. №1 оба. Жерлеу камерасы. Төменгі қабат



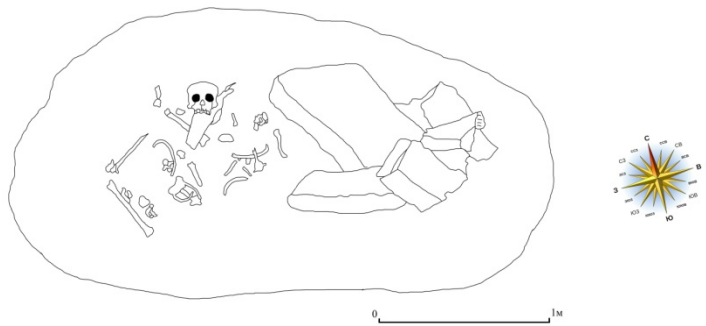
Сурет – 10. Көктүбек 2 қорымы. №3 оба. Қазбаға дейінгі көрініс



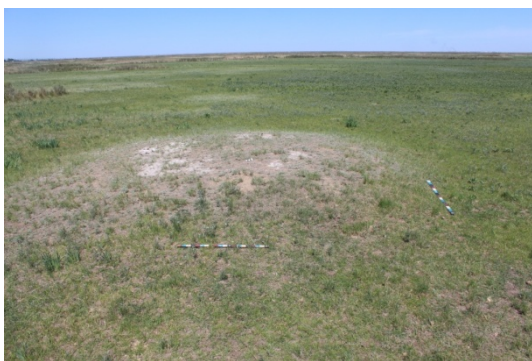
Сурет – 11. Көктүбек 2 қорымы. №3 оба.



Сурет – 12. Көктүбек 2 қорымы. №3 оба. Қабір шұңқыры



Сурет – 13. Көктүбек 2 қорымы. №3 оба. Қабір шұңқыры



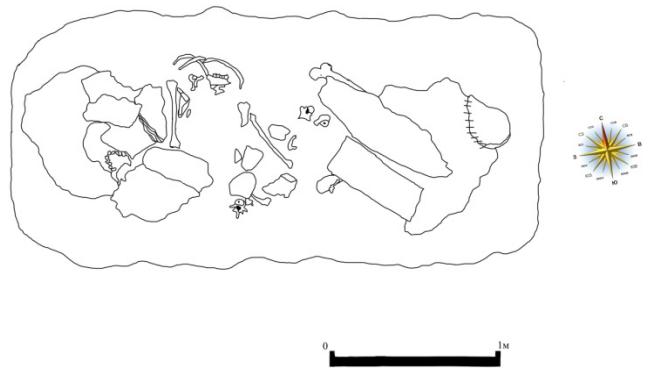
Сурет – 14. Көктүбек 2 қорымы. №4 оба. Қазбаға дейінгі көрініс



Сурет – 15. Көктүбек 2 қорымы. №4 оба. Беткі қабаты алынғаннан кейінгі көрініс



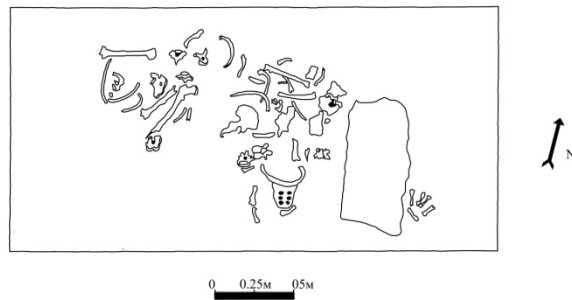
Сурет – 16. Көктүбек 2 қорымы. №4 оба. Қабір шұңқыры



Сурет – 17. Көктүбек 2 қорымы. №4 оба. Қабір шұңқыры



Сурет – 18. Көктүбек 2 қорымы. №4 оба. Қабір шұңқыры



Сурет – 19. Көктүбек 2 қорымы. №4 оба. Қабір шұңқыры



Сурет – 20. Айнабұлақ 1 қорымы. №9 оба. Қазбаға дейінгі көрінісі



Сурет – 21. Айнабұлақ 1 қорымы. №9 оба. Қабір үсті құрылысы



Сурет – 22. Айнабұлақ 1 қорымы. №9 оба. Жерлеу



Сурет – 23. Айнабұлақ 1 қорымы. №9 оба. Алқадан сақталған моншақтар

Summary

The article discusses the main results of the study of the Shilikty-Tarbagatai archaeological expedition in the field season of 2018. Archaeological excavations were carried out at the Kaktubek burial ground, where 3 barrows were investigated, one of which belongs to elite monuments. also highlights the results of the excavations carried out on the monument Ainabulak-1.

Нұрсан Әлімбай

Қазақстан Республикасы

Мемлекеттік орталық музей директоры

ЖЕТІ ЖАРҒЫНЫҢ ОРЫС ЖӘНЕ ҚАЗАҚ ТІЛДЕРІНДЕГІ НЕГІЗГІ НҮСҚАЛАРЫ ЖӨНІНДЕ

Мәселенің жосыны. Жеті Жарғы – қазақтың дәстүрлі әдеттік құқығының кодификацияланған қағидаларының жинағы ретінде арнайы зерттелініп отырған немесе жанама болса да қарастырылып келе жатқан іргелі тақырып. Бұл мәселеге байланысты сонау ХІХ-ғасырдың бас кезеңінен бастау алатын зерттеулер саны өзінің айырықша молдығымен дараланады. Біздің есебімізше қазірге дейінгі біртұтас тарихнамалық дәстүрді құрап отырған аталмыш зерттеулер мыңнан асып жығылады екен. Дей тұрсақ та, Жеті Жарғының генезисі, архитектурасы, логикасы, сан алуан құқықтық-институционалдық функциясы сынды аса қат мәселелер күні бүгінге дейін дәйекті шешімін таппаған іргелі тақырыптардың қатарына жатады. Тіпті, осы кодификацияланған әдеттік құқық ұстанымдар жинағының Жеті Жарғы аталу себебі ғылымда әлі күнге дейін даулы мәселелер болып саналады. Көп ғалымдар мәселенің осындай танымдық кемшін-кемістігін, ең алдымен, Жеті Жарғының жазба нұсқасының әлі күнге дейін табылмағандығымен немесе жарғы кезінде қағаз бетіне түспеген сыңайлы деген топшылаумен де түсіндіруге тырысады.

Меніңше, тақырыпты дендеп зерттеп-зерделеуді аталмыш уәжбен байланыстырудың еш қажеті жоқ. Одан гөрі отандық ғылымның іргелі жетістіктерімен қатар, өнегесі өркенді мемлекеттердегі әлеуметтік һәм мәдени антропологияның, соның ішінде, еліміздің ғылыми-білім кеңістігінде мүлдем қалыптаспаған нормативтік антропологияның методологиялық, тарихнамалық, әсіресе, деректану саласындағы танымдық тағылымы мол тәжірибиесін айырықша тиімді пайдалана білген жөн шығар. Осы парадигма тұрғысынан қазақтың дәстүрлі құқықтық мәдениеті һәм іс-тәжірибесіне байланысты қолда бар сан алуан материалды зерделеген зерттеуші құқықтық нормативтік қағидалардың, ең алдымен, көшпелі социум

МАЗМҰНЫ

ПЛЕНАРЛЫҚ МӘЖІЛІС БАЯНДАМАЛАРЫ

Төлеубаев Ә.Т., Жуматаев Р.С., Шакенов С.Т., Ергабылов А.Е. Шілікті-Тарбағатай археологиялық экспедициясының 2018 жылғы археологиялық зерттеу жұмыстарының нәтижелері.....	3
Әлімбай Нұрсан Жеті жарғының орыс және қазақ тілдеріндегі негізгі нұсқалары жөнінде.....	12
Самашев З., Чотбаев А.Е. Қазақ алтайындағы сақтар мәдениетін зерттеу мәселелері....	34
Джафарова Э.Б. Новый этап археологических исследований средневековых памятников ширвана.....	37
Нуржанов А.А. Тюркская урбанистическая культура средневековых городов юго-восточного казахстана (VI-XIII вв.).	42
Марсадолов Л.С., Паранина А.Н., Григорьев А.А. Проблемы сохранения археологических объектов культурного наследия в россии.....	48
Қалыш А.Б., Аққалиева А.Ш. Ойыл ауданының тарихи-мәдени мұрасы.....	59
Худяков Ю.С., Борисенко А.Ю. Находка бронзовой подвесной бляхи с изображением воина из Кулундинской волости на Алтае.....	64
Үмітқалиев Ұ.Ұ., Кенжебаева Е.Ж. Шыңғыстаудағы бір петроглиф хақында.....	70

ҰЛЫ ДАЛАНЫҢ ЖЕТІ ҚЫРЫ ЖӘНЕ ЕУРАЗИЯ АРХЕОЛОГИЯСЫ

Бексеитов Ғ.Т., Тәжекеев Ә.Ә., Құрманиязов И.С. Сырдарияның төменгі ағысының көне арналары бойындағы ежелгі тұрақтар мен қоныстар.....	75
Хабдулина М.К., Юмакаева Э.А. Федоровские племена в Семиречье: датировка и пути миграций.....	80
Айтқұл Х., Мьякишева О., Торежанова Н., Рахметова А. Бронзовый век в собраниях центрального государственного музея Республики Казахстан.....	84
Гайса А.М., Брынза Т.В. Характеристика женского головного убора Золотордынской эпохи.....	101
Мұсырманқұл П.Б. Ә.М. Оразбаев зерттеулеріндегі Шығыс Қазақстанның қола дәуірі....	104
Утубаев Ж.Р., Сүйіндікова М. Бәбіш Мола 7 елді мекеніндегі қыш ыдыстар.....	108
Japeyeva A.K. The image of griffin in the scythian-saka animal style.....	112
Айтбаев Е.Б., Нұрболатұлы Е. Қазақстан археологиясындағы қаңлылар мәселесі.....	116
Воякин Д.А., Горячев А.А., Ильин Р.В., Дуйсебаева Т.Н. Археологические комплексы эпохи палеометалла в горах Хантау.....	126
Омаров Г.К., Бесетаев Б.Б. Изучение раннесредневековых кочевников Восточного Казахстана.....	133
Торежанова Н.Ж. Поясной набор как атрибут власти монгольской империи.....	137
Елеуов М., Бегетай А. Шу өңіріндегі ортағасырлық қалаларды бұзылудан сақтаудағы кейбір өзекті мәселелер.....	148
Кожя М.Б. Мавзолей Толена в урочище Огузтау.....	152
Талеев Д.А. Ұлы Жібек жолының Іле өңірі арқылы өтетін тармағы.....	155
Петров П.Н. О новых Отрарских монетах XIV в. Чагатаидского государства.....	161
Ақымбек Е.Ш., Шагирбаев М.С. Ортағасырлық төрткүлдердің құрылымы мен құрылысы.....	164
Айтқұл Х.А. Қазақстан Республикасы мемлекеттік орталық музейінің 2018 жылы Ақтерек қорымында жүргізген археологиялық қазба жұмыстарының нәтижелері.....	181
Горячев А.А., Егорова Т.А., Егорова К.А. Маски-личины в петроглифах Шу-Илейских гор.....	192
Мургабаев С.С. Үлкен Қаратау жотасының ежелгі жартас суреттері.....	197
Бахтыбаев М.М. Деятельность Туркестанского кружка любителей археологии в Семиреченской области.....	204

Сихымбаева К.Б. Внутриэтническое сопоставление данных дерматоглифики и других систем морфофизиологических признаков.....	212
Тулегенов Т.Ж., Чекин А.Г. Полевые археологические исследования на кургане №8 второй цепочки сакского могильника Орнек.....	216
Абдулина А.Т. Природные объекты на сакральной карте Казахстана.....	219
Амиров Е.Ш., Нұрымбекқызы Н. К вопросу о таксономии основных категорий археологического знания.....	223
Дуванбеков Р.С. История изучения Казахского Алтая до независимости Казахстана.....	226
Умиткалиев У.У., Адельчанов К.С. Новые археологические исследования в могильник Ак-Кайракты Жаксынском районе Акмолинской области.....	229
Бермаханова А.Б., Бегалиев О. Сырдарияның төменгі ағысы оғыз тайпалары ескерткіштерінің зерттелу тарихы.....	234

ЭТНОЛОГИЯ ҒЫЛЫМЫНДАҒЫ ЖАҢАШЫЛДЫҚ ЖӘНЕ ДӘСТҮР

Ахметов Ә. Табу мен эвфемизмнің зерттелу тарихынан.....	240
Қалыш А.Б., Өтенбай А.М. Киелі мекен – Созақ.....	246
Қалшабаева Б.К. Түркіменстан қазақтарының этникалық тарихының кейбір мәселелері..	250
Ескекбаев Д. Қамшы – киелі де қастерлі қазына.....	254
Бейсегулова А.Қ., Шыңғысбай М.Н. Түркия қазақтарының Еуропаға қонысы.....	261
Ибраева Г.О. Ұлттық музей экспозициясындағы қазақ халқының дәстүрлі киім-кешегі....	266
Әшім Б.Ә. Ресей Федерациясы Алтай республикасы қазақтарының мешіттерінің кейбір мәселелері: 2018 ж. Алтай-Моңғолия кешенді этнографиялық-этноархеологиялық экспедициясының материалдары бойынша.....	269
Қақабаев Б. Дәстүрлі қазақ қоғамындағы малды сумен қамтамасыз ету жүйесіндегі апан құндықтың орны.....	273
Шойлиева Н.Н. Дала әуенінің ізімен (ҚР МОМ қорындағы А.В. Затаевичтің жеке кешені негізінде).....	276
Құрманғожина Т.М. Шыңғыстау өңірінің жер-су атауларына тарихи этнографиялық талдау.....	280
Қанайбекова Э.Т. Рухани мұраны насихаттаудағы фольклордың рөлі.....	284
Жұмағалиева А.И. Мектептерде толеранттық беру мәселелері.....	291
Құлназарова Г.С. Мысыр (Египет) диалектінде кездесетін қыпшақ (қазақ) сөздері.....	293
Сабденова Г.Е., Есбай С. Оғыз хан бейнесі және «оғыз» этнонимі: қысқаша тарихи-этнологиялық талдау.....	296
Орынбаева Г.У. Общественное хозяйство послевоенного колхозного аула (по материалам экспедиций этнографов).....	301
Жұмашова А.А. Ұлы Жібек жолы бойындағы дәстүрлі колөнердің дамуы (зергерлік бұйымдардағы ою-өрнектер).....	311
Zhubandykova A.M., Izmagambetova R.K. Quality assessment of primary education in Kazakhstan.....	321
Белтенов Ж.М. XVIII-XIX ғғ. эпистолярлық мұраларындағы арабизмдер.....	325
Мананова А.Б. Қазақстанның заманауи мәдени кластерлерінің қалыптасу ерекшеліктері.	336
Сандибаева Н.А. Жаратылыстану пәндерін оқытуды жаңартылған білім мазмұнына көшірудің негізгі бағыттары.....	340
Шайкен Ж.А. Традиционное ремесло обработки дерева у казахов.....	345
Кулымов К.Ж. Толерантность – как основа гражданского воспитания на начальной ступени образования.....	351
Есентаева Т. Асыл тас (зергерлік өнер) байланысты қалыптасқан фразеологизмдер.....	355
Сариева Г.М., Төлегенов А.К. Өлкетану жұмыстарын жүргізудегі «туған жер» бағдарламасының маңызы.....	359
Жұмағалиева А.И. Болашақ мұғалімдердің заманауи колөнер негізінде ұлттық құндылықтарын қалыптастыру.....	361

Дүйсембаева Н.Б. Алаш қайраткерлерінің ғылыми-ағартушылық бағыттағы еңбектерінің баспа беттерінде шығарылуы.....	364
Рахимжанов Қ.Қ. Ислам дінінің қазақ жеріне таралуы.....	368

МУЗЕЙ ІСІ ЖӘНЕ МӘДЕНИ МҰРА

Кепин Д.В. Археологические экспозиции в музеях естественнонаучного профиля города киева.....	373
Меңдібаев Н.М. Қазақстан Республикасы мемлекеттік орталық музейі қорында сақталған теріден жасалған тұскиіздер.....	384
Мякишева О.А. Шелковая ткань из погребения шенгельды (по материалам коллекции из фондов Центрального государственного музея Республики Казахстан).....	388
Амирова М.О. Қазақстандағы музей ісі - ұлы даланың жеті қырының мәні.....	399
Ашимова Ү.А. Музей қорын есепке алу: жаңа түсімдерді қабылдау, ғылыми түгендеу және қордың қозғалыс үрдісі.....	402
Уалтаева А.С., Железняков Б.А., Шашаева М.А. Современные технологии в музейной экспозиции.....	407
Жумай Г. Қорық-музей қорындағы тастан жасалған бұйымдар.....	411
Кабдолдина Г.А., Дүйсенбай М. Сыр сақтаған сандықтар.....	416
Кущенко А.В., Агелеуова С.Е. Рекламные и PR-инструменты, как средство продвижения и популяризации музея (на примере деятельности Центрального государственного музея РК).....	421
Қыдыралиева Г.Қ. Қазақстан Республикасы мемлекеттік орталық музейінің мәдени-білім беру бағдарламалары.....	426
Мусаханова М.З. Роль археологии в подготовке искусствоведов.....	429
Нургожина Б.Е. Современные реалии музейного дела.....	435
Шәкен Б. Петроглифтер экскурсия объектісі ретінде (ҚР МОМ экскурсия қызметі негізінде).....	439
Шарипов Р. Таңбалыдағы жаңғыру.....	443

ЖАС ҒАЛЫМДАР МІНБЕРІ

Семенов А.А. Классификация погребальных сооружений якутов.....	448
Бауыржанұлы Е. Мектепте Қазақстанның жаңа заман тарихын оқыту әдістемесі.....	450
Бекбаев С.Т. Қойнауы тарих Ақтөбе.....	455
Букешева Г.К. Состав колесничного вооружения раннеалакульской эпохи.....	459
Абзалбеков М.Я. С.С. Черниковтың қола дәуірі ескерткіштеріне қатысты зерттеулері.....	462
Дюсекеева Д. Некоторые типы жилищ эпохи бронзы Северного Казахстана.....	467
Жапсарбай М.М. Зайнолла Самашевтың Шүлбі су қоймасы аймағын зерттеуге қосқан үлесі.....	469
Қалшабаев А.Ж. Қазақтың халық медицинасындағы дәрілік өсімдіктермен емдеу.....	474
Кәдіркүлова Г.А. Антропологиялық ізденістердің тарихнамасы (ерте темір дәуірі зерттеулері негізінде).....	479
Күлеш Қ. Алтай-Тарбағатай өңірлеріндегі құлажорға және үйсін мәдениеттері ескерткіштері.....	482
Қатият Қ.Ж. Орал өлкесі халықтарының этникалық құрамы.....	485
Монжосова А.Е. Питание жителей казахских степей в эпоху бронзы и раннем железном веке (методический аспект).....	491
Оңғар М.Қ. Түркістан облысындағы тарихи-өлкетану музей экспозициясындағы археологиялық және этнографиялық экспонаттар.....	495
Полийчук Е.О. Половозрастная дифференциация. Антропологический анализ.....	499
Тастанбеков М.К. Қазақстандағы дін мен саясаттың арақатынасы.....	505
Садуақасова М.Б. Төлеңгіт тарихы.....	509

Ғылыми басылым

**«ҰЛЫ ДАЛАНЫҢ ЖЕТІ ҚЫРЫ ЖӘНЕ ЕУРАЗИЯ АРХЕОЛОГИЯСЫ
МЕН ЭТНОЛОГИЯСЫНЫҢ ӨЗЕКТІ МӘСЕЛЕЛЕРІ» атты
«ХІ Оразбаев оқулары» халықаралық ғылыми-әдістемелік конференция
МАТЕРИАЛДАРЫ**

26-27 сәуір 2019 жыл

ИБ № 12755

Басуға 04.03.2019 жылы қол қойылды. Формат 60x84 ¹/₁₆.

Көлемі 43,2 б. т. Тапсырыс № 2239. Таралымы 70 дана.

Әл-Фараби атындағы Қазақ ұлттық университетінің
«Қазақ университеті» баспа үйі.

Алматы қаласы, әл-Фараби даңғылы, 71.

«Қазақ университеті» баспа үйі баспаханасында басылды.