

# АЯН ҚОРЫМЫ



КАЗАК  
УНИВЕРСИТЕТИ  
БАСПАҮЙІ

# АЯН ҚОРЫМЫ

Алматы  
«Қазақ университеті»  
2018

ӘОЖ 902/904  
КБЖ 63.4  
А 99

*ҚР Білім және ғылым министрлігі жариялаған  
гранттық іргелі зерттеу бағдарламасы бойынша  
АР05134378 «Көне заманнан орта ғасырларға дейінгі  
Қазақ Алтайы тұрғындарының сакральді кеңістігі  
және жерлеу-ғұрыптық рәсімдері» тақырыбындағы  
ғылыми жоба аясында дайындалды*

А 99 **Аян қорымы** / Ф.Қ. Омаров, Б.Б. Бесетаев, С.А. Сапатаев,  
С.Т. Сағындықова. – Алматы: Қазақ университеті, 2018.  
– 24 б.

**ISBN 978-601-04-3732-6**

Бұл еңбек ҚР БЖҒМ жариялаған 2018-2020 жылдар аралығындағы гранттық іргелі зерттеу бағдарламасы бойынша АР05134378 «Көне заманнан ортағасырларға дейінгі Қазақ Алтайы тұрғындарының сакральді кеңістігі және жерлеу-ғұрыптық рәсімдері» тақырыбындағы ғылыми жоба аясында дайындалды. Зерттеуде Шығыс Қазақстан облысы Күршім ауданы Қаратоғай ауылына жақын орналасқан Аян қорымы жайлы айтылады. Еңбекке 2015-2018 жылдардағы қазба және барлау жұмыстарының нәтижелері мен иллюстрациялық материалдар енгізіліп отыр.

Басылым өлке тарихы мен археологиясынан хабардар болғысы келетін көпшілік оқырман қауымға арналған.

Автордың редакциясымен шығарылды.

**ӘОЖ 902/904**  
**КБЖ 63.4**

ISBN 978-601-04-3732-6

© Омаров Ф.Қ., Бесетаев Б.Б.,  
Сапатаев С.А., Сағындықова С.Т., 2018  
© Әл-Фараби атындағы ҚазҰУ, 2018



*Қазақтың бүгінгі шар шаңырағы – ұлы түркі жұртының қара шаңырағын ұстап қалған сүт кенже ұрпағының шаңырағы. Ол киелі шаңырақ Алтай өңірінде көтерілген Түркі елінің алтын күлдіреуішінен әлі күнге шапағат алып тұрғаны ақиқат. Марқакөл мен Бұқтырма суының тұнығындай таза текті, Мұзтау мен Сарытау ақша қарындай аппақ ниетті қазақ халқының болашағы Шолпандай жарық, мұхиттай айдынды. Ақ марал мен Көк бөрі қасиеті қонған еліміз ертеңі Ертістей ерен екені кәміл шындық.*

*Асқар АЛТАЙ*

Еуразия даласында ежелден бүгінге дейін физико-географиялық және саяси-аудандық тұрғыдан ерекше өңір болып табылатын Қазақ Алтайы территориясы маңызды зерттеу нысаны ретінде бірнеше мемлекет ғалымдарының назарында. Соңғы жылдарда Шығыс Қазақстан мен басқа да Еуразияның Азия бөлігінде жасалған жаңа археологиялық ашылымдар мен зерттеулер көшпелі мәдениеттің қалыптасу мәселелері мен уақытына байланысты дауды одан әрі күшейтті. Сондықтан протомемлекеттер қалыптасу кезеңі ескерткіштерін зерттеу бүгінгі күнде өзекті мәселелердің бірі болып табылады.

Аян қорымы Шығыс Қазақстан облысы Күршім ауданы Қаратоғай ауылынан солтүстік-шығысқа қарай 18 шақырым қашықтықта, Оңтүстік-Батыс Алтай тау сілемдері – Күршім жотасының күңгей баурайында орналасқан. Қорымнан оңтүстікке қарай 4 шақырым жерде Еңбек ауылы орын тепкен. Ескерткіш әр түрлі кезеңдерді қамтитын 50-ге жуық жерлеу-ғұрыптық ескерткіштерден тұрады. Нысандар жоспарлы түрде оңтүстік-солтүстік бағытта, сәл ауытқуларымен орналасқан, тізбек бойымен үш қатар болып келеді. Жүйесіз орналастырылған нысандар да кездеседі.

Қорымдағы алғашқы зерттеу жұмыстары 2005 жылы Шығыс Қазақстан облыстық тарихи-өлкетану музейінің ғылыми қызметкерлерімен жүргізілді, негізінен барлау жұмыстары жасалған (Свод..., 2006).



2015 жылы Ф.Қ. Омаровтың жетекшілігімен қорымға барлау және топографиялық жұмыстар жүргізілді (Омаров, Бесетаев, Сапатаев, Сағындыкова, 2018: 133–142).

2016 жылы осы жерде ерте темір дәуірі және түркі уақытына жататын 2 қорғанда (Қорған №1, 2) зерттеу жұмыстары жүргізілді (Омаров, Тишкин, Бесетаев, Серегин, Сапатаев, Сағындыкова, 2016: 194–199).

2018 жылғы далалық зерттеу жұмыстарын жүргізуге 3 нысан таңдалып зерттелді.

**№1** қорған тау жотасының етегінде, қорғандар тізбегінен оқшау, қорымның батыс бөлігіндегі орналасқан. Ескерткіштің айналасында басқа нысандар көрінбейді. Қорғанның жер үсті құрылысын шым басып кеткен. Алғашқы көрінісі биіктігі 0,3 м тас үйінді ретінде байқалған болатын.

Үйінді тау тастарынан және басқа да гранитті тастармен көмкерілген. Қорғанның үстіңгі қабаты ұсақ тастардан және шашылып жатқан құрылыстың қабырғалары болып табылатын тақта тастардан тұрады.

Тас құрылыстың қатты бүлінуі құрылыстың алғашқы қалпын анықтауды қиындатты. Шым қабаты мен құлаған тастар алынғаннан кейін жер үсті құрылысының бұрыштары тік бұрышты пішінді болып шықты. Өлшемдері  $8,5 \times 9,5$  м, биіктігі 0,5 м құрады.

Қалыңдығы 0,2 м құрайтын қарашірік қабатының қалыптасуы негізінен құмдақ топырақтан тұрады. Қоршау қабырғалары әр түрлі формалы тақта тастардан тұрады, негізінен үш-төрт қатарлы тік бұрышты және сопақ пішінді. Кейбір аудандарда қабырға биіктігі 0,4 м құрайды. Қабырға қалыңдығы 0,4–0,5 м. Кейбір тастар қырымен қойылған. Қабырғалардың арасы ұсақ плита тастармен толтырылған.

Жер үсті құрылысының тас үйіндісінің астында қабір шұңқырынан шыққан топырақ қимада анық байқалады. Орталық бөлігіндегі батыс қабырғасын алу кезінде плиталардың астынан шашылып жатқан көмір қалдықтары табылды, бірақ күйген топырақ қалдықтары байқалмады. Солтүстік-шығыс бөлігіндегі үйіндінің арасынан жылқының сүйектері мен

тістері табылды. Қорғанның батыс бөлігінде ірі қара малдың омыртқа сүйектері есепке алынды. Орталық бөлігіндегі жер үсті құрылысын алу кезінде ірі плита тастар шықты, олардың өлшемдері:  $160 \times 55 \times 20$  см және  $135 \times 43 \times 10$  см.

Жерлеу шұңқыры тік бұрышты, бұрыштары дөңгеленіп келген, негізінен шығыс-батыс бағытқа бағытталған. Жерлеу шұңқырының өлшемдері: солтүстіктен оңтүстікке – 1,3 м, шығыстан батысқа – 2,4 м. Қабір шұңқырының іші ірі және орташа өлшемді тастармен 1,4 м тереңдікке дейін толтырылған.

Осы деңгейде қақпағы бірнеше бөліктерге бөлініп кеткен ірі тақта тастардан құралған тас жәшік табылды. Осы тереңдікте адам қалдықтары табылды. Мәйіт тік, шалқасынан басы шығысқа бағытталып жатқызылған.

Жерленген адам жерлеу шұңқырының оңтүстік бөлігін алып жатыр, басы, кеудесі, қабырғалары және омыртқалары нашар сақталған. Оң жақтағы тізесінде жебенің ұшы табылды. Мәйіттің аяқ жағында жылқының немесе дала жануарының құйымшағы, қабырғалары жатты, олар ағаш ыдыстың ішінде жатқан болуы мүмкін. Орналасуы бойынша құйрық омыртқалары біріккен болса керек.

Қаңқаның сол қолының басынан ұзындығы өкшесіне дейін жететін қыны қайыстан жасалған, астыңғы жағына темір ұшы киілген ұзындығы 115 см болатын семсер қойылған. Сабы ағаштан, үш бұрышты және дөңгелек саңылаулары бар жетесі темірден жасалған. Жүзі тік, қимасы үш бұрышты ұшы конус тәріздес. Жетесі тік, оюланған. Қылыштың сабының айналасында белге ілуге арналған, оюланған түсті металдан жасалған заттар жатыр.

Заттардың бетіндегі жапырақ, өсімдіктерге ұқсас оюлар, ал артқы жағында ромб тәрізді саңылаулары бар. Қылыштың астында, орталық бөлігінде темір пышақ табылды (?).

Мәйіттің оң қолының үстінде қорамсақ пен темір жебе ұштары орналасқан. Қорамсақтағы (қылшан) жебе бастары ұштарымен жоғары қаратылып қойылған. Қылшанның үстіңгі жағында ағаш төсеніштің іздері бар, астындағы төртбұрышты кесікте темір жебе ұштары жатыр. Астыңғы жағы жалпақтау,

үстіңгі жағынан 15 см қылшан жіңішкеріп кетеді. Сол жағында қозғалмалы тілшесі бар айылбас жатыр.

Жерлеу шұңқырының солтүстік жағында көптеген металдан жасалған белбеу ұштары, таратқыштар тағы басқа ат әбзелдеріне тиесілі заттар орналастырылған. Ат әбзелдері әр түрлі оюлармен өрнектелген. Кейбір бөліктерінде қайыстың қалдықтары сақталған. Осы жерде темір заттың сынығы табылды. Ескерткішке қазба жұмыстары аяқталғаннан кейін рекультивация жұмыстары жүргізілді.

Түркі кезеңінде атты қоса жерлеу Жетісу, Орталық Қазақстан және Қазақ Алтайында кең тараған. Осы аудандарда жылқы сүйегін жерлеу шұңқырынан жоғары орналастырған. Кейде молаға жылқының орнына оның басын, терісін, дене мүшесін немесе ат әбзелдерін салған. Болжамды түрде, бұл жерде pars pro toto рәсімі, яғни жерлегенде толық жылқының орнына оның бөліктерін, не әбзелдерін жерлеу. Бірақ, бұл құбылыстың пайда болып, дамуында экономикалық фактордың да орын алғанын ескеру керек (Бесетаев, 2011: 89–94).

**№2 қоршау** сопақ пішінді, қорымның шығыс жағында орналасқан. Диаметрі  $7 \times 4$  м. Жер бетінде жүйесіз жатқан тақта тастар табылды (тас жәшіктің қақпағының қалдықтары болуы мүмкін).

1,7 м тереңдікте мәйіттің қалдықтары ашылды. Жерленген адам оң қырымен басы шығысқа қаратылып жатқызылған. Тас жәшіктің өлшемдері  $2,2 \times 1,3$  м. Жерлеуде заттар табылмады, болжамды түрде, жерлеу орны ертеректе тоналып кеткен.

Жерлеу ескерткіштерінің уақытын анықтаудағы қиындықтар және ұқсас мәдениеттер байланыстарын іздеу ежелгі түркі мәдениетін зерттеуде ақтандақ парақтарды ашады. Жалпы, №1 қорғандағы табылымдар ежелгі түркі кезеңіндегі қоғамның дүниетанымына, діні, мәдениетіне жаңа көзбен қарауға мүмкіндік береді.

Ескерткішке қазба жұмыстары аяқталғаннан кейін рекультивация жұмыстары жүргізілді. Болжамды түрде ескерткіш б.з.д. III–I ғғ. мерзімделеді.



*№3 қорған-қоршау* жазықтың батыс бөлігінде жотаның баурайында басқа қорғандардан оқшау орналасқан. Ескерткіштің маңайында басқа нысандар байқалмайды. Бастапқы кезде қорған биіктігі 1 м, бетін дала өсімдіктері басқан тік төртбұрышты тас үйінді ретінде көрінді. Үйінді тау тастары мен кішігірім гранитті тастардан тұрғызылған. Үйіндінің беткі қабаты ұсақ тастардан, ал ескерткіштің шеткі жақтарында құрылыстың қабырғасы болып табылатын, қырынан тұрғызылған әртүрлі пішінді плита тастар құрайды. Ескерткіштің тік төртбұрышты пішіні нысанның батыс бөлігінде айқын көрініп тұр.

Құрылыстың беткі қабатындағы, жүйесіз орналасқан артық тастары алынғаннан кейін, өлшемі  $5 \times 5$  м, биіктігі 0,7 м тік төртбұрышты қоршау түріндегі алғашқы қалпы қалпына келтірілді. Қоршау әртүрлі пішінді үш-төрт қатарлы тікбұрышты плита тастардан тұрғызылған. Кейбіреулері қырынан тұр. Қоршау қабырғасы ішіндегі бос орын топырақпен және ұсақ тастармен толтырылған. Батыс жағында жылқының сүйектері мен тістері есепке алынды. Қоршаудың орталық бөлігінде ұзындығы батыс-шығыс бағытта жатқан, өлшемі  $2,3 \times 1,1$  м қырынан тұрғызылған төрт плита тастан тұратын жәшік орналасқан. Жерлеу орны жер бетінде. Жәшіктің шығыс жағында кезінде жәшіктің қақпағы қызметін атқарған іспеттес тігінен орналасқан плита тас тонау кезіндегі қозғалған болуы мүмкін (?). Тас жәшікті тазалау кезінде жәшіктің солтүстік-шығыс бөлігінен қола білезік пен белдіктің темір бөлшектері табылды. Жерлеу орны тоналған, адам сүйектерінен тек қабырға мен саусақ сүйектері шықты. Адам сүйектерінің арасында жылқы тістері де шашылып жатты.

Қоршаудың ішінде жәшіктің оңтүстік жағында 0,2 м тереңдікте жылқы жерленген. Жылқы жерлеу орны да тоналған. Табылған сүйектердің орналасуына қарай жылқы басы адамның басы сияқты шығысқа қаратылған (?). Тазалау кезінде ат әбзелдерінің бөлшектері табылды.

Осыған ұқсас тас жәшіктер б.з.д. IV–V ғғ. басымен мерзімделетін Зевакино қорымында табылған (Арсланова, Самашев, 1987: 122–133). Бірақ жерлеу орнының жер бетінде



орналасуы мен табылған заттар ескерткіштің ерекшелігін көрсетіп тұр. Ескерткіштің тура аналогиялары бұл аймақта белгісіз. Табылған артефактілер бойынша бұл жерлеу орны белгілі бір діни рәсімдерді басқаратын текті әйелдің жерлеу орны болуы мүмкін (?).

Қорғаннан табылған олжалар бұл жерде күрделі полиэтникалық түркі бірлестігіне кіретін өзіндік этнографиялық ерекшеліктері бар топтың болғандығын көрсетеді. Көне түркі уақыты ескерткіштерінің мерзімделу мен этникалық атрибуциясы, аудандағы әлеуметтік-саяси жағдайы мәселелерін түпкілікті шешу үшін тарихи өлкетанушылық базаны кеңейтіп, жиналған мәліметтерді сараптаудан өткізу қажет.

Ескерткіш шамамен б.з.д. IV–V ғғ. мерзімделеді.

**№4 қорған** дөңгелек пішінді, биіктігі 0,3 м, диаметрі  $8,5 \times 9$  м алғашқы тізбектің ортасында орналасқан кішігірім тас үйіндіден тұрады. 1,5–1,7 м тереңдікте шашылып жатқан адам сүйектері табылды. Тазалау кезінде СБ–ОШ бағыттағы  $2,4 \times 1,2$  м өлшемді жерлеу дағы анықталды. Ескерткіш тоналған. Сол жақ жамбас сүйегінен басқа сүйектері бір жерде үйіліп жатыр. Бас сүйек табылған жоқ. Мәйіт  $2,1 \times 1$  м өлшемді тас жәшікте тігінен, басы солтүстік батысқа бағытталып жатқызылған. Жерлеу орнында заттар табылмады.

**№5 қорған** биіктігі 0,2 м, диаметрі  $5,3 \times 4,4$  м №4 қорғанның батысында орналасқан кішігірім үйінді. Жерлеу шұңқыры орналасқан орталық бөлігінде тас қаландының іздері бар. Жерлеу шұңқырының өлшемдері  $2,3 \times 1,3$  м, СБ–ОШ бағытталған. Жерлеу шұңқырын тазалау кезінде 0,8 м тереңдікте бас сүйек фрагменті мен дөңгелек пішінді ішкі жағында ілмегі бар диаметрді 1 см болатын алтын қапсырма табылды. 1,2 м тереңдікте шашылып жатқан адам сүйектері шықты. Нысан тоналған.

Ескерткіштерге қазба жұмыстары аяқталғаннан кейін рекультивация жұмыстары жүргізілді. №4 және №5 қорғандар шамамен б.з.д. III–I ғғ. мерзімделеді.

Аян қорымында әр түрлі уақыт аралықтарын қамтитын көптеген жерлеу-ғұрыптық кешендері анықталып отыр. 1989 жылы Шығыс Қазақстан облысы тарихи-өлкетану музейі

қызметкерлері археологиялық нысандарды тіркеу кезінде Аян 1 қорымынан ерте кезеңдерге жататын құрылыстар анықтады (Свод..., 2006: 183). Ескерткіш Бестерек фермасының шығысында 0,4 км жерде орналасқан. Ерте темір дәуірі және ортағасыр уақытына жататын жерлеу ескерткіштерінің оңтүстігінде ірі тастармен қоршалып, орталық бөлігін түгелдей таспен жабылған төртбұрышты екі қорған-қоршау табылды. Олар ССШ–ООБ сызығы бойымен бағытталған, бір-бірінен 120 м жерде орналасқан. №6 қорған-қоршау өлшемдері 14 × 11 м, №7 қорған-қоршау 30 × 28 м, ескерткіштердің қасында ескі қазақ зираттары орналасқан. Бұл ескерткіштердің Күршім ауданындағы ең жақын аналогияларына Алқабек өзені төңірегінде орналасқан Айна-Бұлақ I, VI, Қопа, Бұлғары табыты, Ақтұма қорымдарындағы төртбұрышты қорғандар және Қанайдың №9 қорғаны жатқызылады (Ковалев, Самашев, Сунгатай, 2014: 293–307). Осындай нысандар Солтүстік Тарбағатайдағы Терісайырық және Бозша-Құлтайлық 2, Жаңа ауыл 2,3, Аханбозша, Баир, Құйған I–II, Асусайда белгілі (Мерц, Мерц, Ковалев, 2017: 56). Аян 1 қорымындағы №7 қорған-қоршаудың басқа ескерткіштерге қарағанда ірілігі қорған құрылысы жақын Батыс Моңғолияның шеміршек мәдениетінің Хар Чулуут ғұрыптық кешенімен ұқсастығын көрсетеді (Ковалев, Мунхбаяр, 2015: 156). Қарастырылған Аян 1 қорымының екі қорған-қоршауы Шығыс Қазақстанның ерте қола дәуірінің *алқабек* типіне жатқызылады. Олар елунин, окунев және шеміршек кешендерімен ұқсас болып келеді, мұны қорған құрылыстары дәлелдейді (Мерц, 2017: 9). Аян қорғандарының Харчулут ескерткіштерімен ұқсастығы мәдениет аралық жақындықты да көрсетеді.



## БИБЛИОГРАФИЯЛЫҚ ТІЗІМ

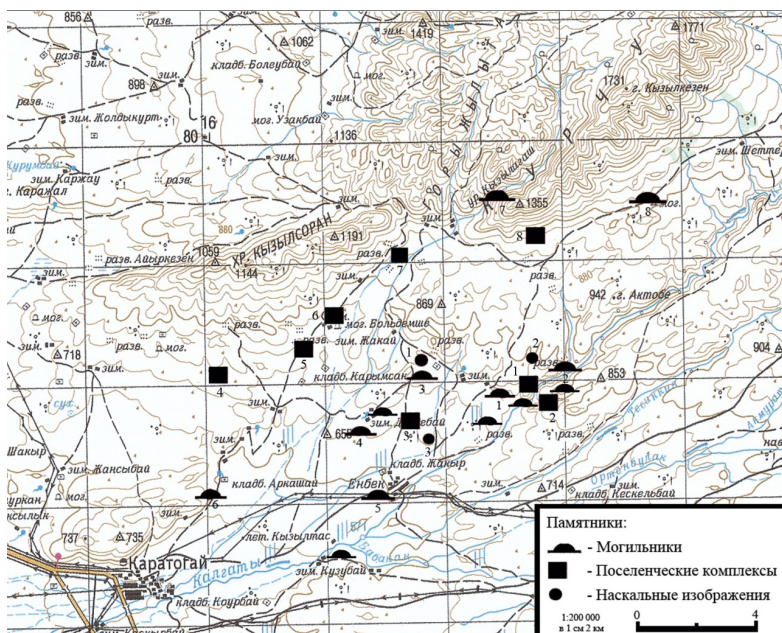
1. Свод археологических памятников Восточно-Казахстанской области. – Усть-Каменогорск: Изд-во Гос. фонда поддержки культуры и искусства, 2006. – 254 с.
2. Омаров Ф.Қ., Бесетаев Б.Б., Сапатаев С.А., Сагындыкова С.Т. ШҚО Күршім ауданының археологиялық ескерткіштерінің тізімі. – Алматы: Қазақ университеті, 2018. – 174 б.
3. Омаров Г.К., Тишкин А.А., Бесетаев Б.Б., Серегин Н.Н., Сапатаев С.А., Сагындыкова С.Т. Предварительные результаты археологических раскопок на могильнике Аян // Международная научно-практическая конференция «Алтай – золотая колыбель тюркского мира». – Усть-Каменогорск: Изд-во BIOS, 2016. – С. 194–199.
4. Бесетаев Б.Б. Конь в религиозно-мифологической системе древних и средневековых кочевников Казахской степи // VIII Международный Евразийский научный форум посвященный 20-летию независимости Республики Казахстан: «Научное творчество Л.Н. Гумилева и история народов Евразии: современные подходы и перспективы». Астана: ЕНУ им. Л.Н. Гумилева, 2011. – С. 89–94.
5. Арсланова Ф.Х., Самашев З.С. Курганы кимаков в Семипалатинском Прииртышье // Проблемы средневековой археологии Урала и Поволжья. – Уфа, 1987. – С. 122–133.
6. Ковалев А.А., Самашев З.С., Сунгатай С. Исследования археологических памятников раннего периода бронзового века в Восточном Казахстане (1998–2000 годы) // Древнейшие европейцы в сердце Азии: чемурчекский культурный феномен. Часть I. Результаты исследований в Восточном Казахстане, на севере и юге Монгольского Алтая. – СПб: Изд-во ЛЕМА, 2014. – С. 293–307.
7. Мерц И.В., Мерц В.К., Ковалев А.А. Новые памятники эпохи бронзы Тарбагатайского района Восточно-Казахстанской области (результаты археологической разведки 2016 г.) // Материалы международной научно-методической конференции «IX Оразбаевские чтения» Ч.1. – Алматы: Қазақ университеті, 2017. – С. 55–58.
8. Ковалев А.А., Мунхбаяр Ч. Чемурчекский ритуальный комплекс Хар чулуут 1 в истоках реки Ход (Кобдо) (предварительное сообщение) // Древнейшие европейцы в сердце Азии: чемурчекский культурный феномен. Ч. II: Результаты исследований в центральной части Монгольского Алтая и в истоках Кобдо; памятники Синьцзяна и окраинных земель. – СПб: МИСР, 2015. – С. 155–214.
9. Мерц И.В. Культура населения Восточного Казахстана в эпоху ранней бронзы: автореф. дис. ... кан. ист. наук. – Барнаул: Изд-во АлтГУ, 2017. – 26 с.





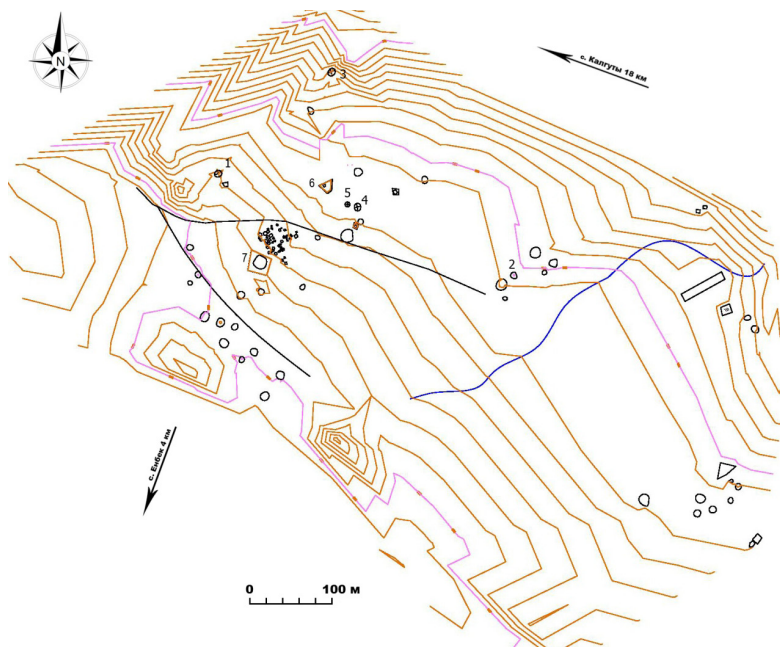


Аян қорымы



2015–2018 жж. аралығында барлау және қазба жұмыстары барысында анықталған ескерткіштердің бір тобы





Аян қорымының топографиялық жоспары



Бестерек фермасы. Археологиялық лагерьдің орналасуы



Аян қорымы. №6 қорған-қоршау



Аян қорымы. №7 қорған-қоршау



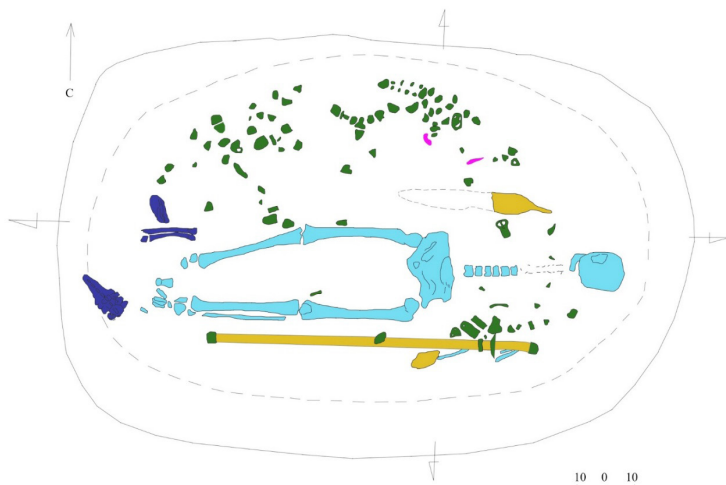


Аян қорымы. №1 қорған



Аян қорымы. №1 қорған. Қабір





Аян қорымы. №1 қорған. Қабір сызбасы



Аян қорымы. №1 қорған.  
Жерлеу орнынан табылған жүгеннің реконструкциясы





Аян қорымы. №1 қорғаннан табылған жебе ұштары



Аян қорымы. №1 қорғаннан табылған темір семсер



Аян қорымы. №2 қорған



Аян қорымы. №2 қорғанның қабір шұңқыры



Аян қорымы. №3 қорған-қоршау

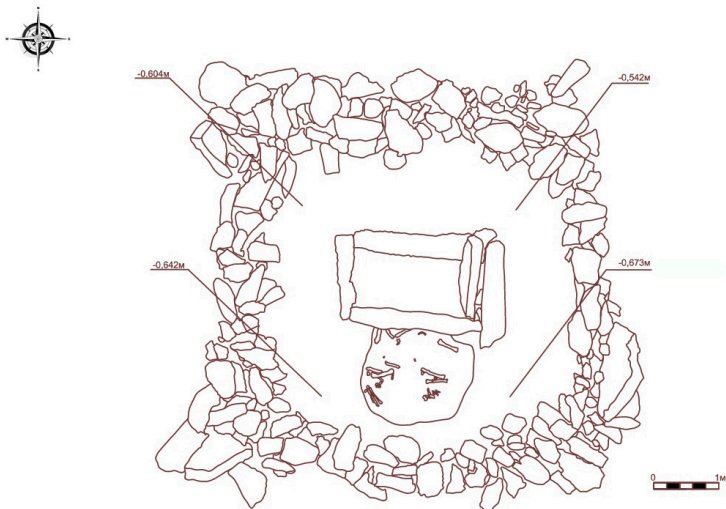




Аян қорымы. №3 қорған-қоршау



Аян қорымы. №3 қорған-қоршау



Аян қорымы. №3 қорған-қоршау



Қорғанның сызбасын жасау барысы



Алтай археологиялық экспедициясының жетекшісі,  
т.ғ.к., доцент Ғани Қалиханұлы Омаровтың сұхбаты



Алтай археологиялық экспедициясының құрамы



Қабір шұңқырының кескінін салу



Қорғанның алғашқы қабатын тазалау





Қорғанның шым қабатын алу



Қорғандағы тазалық жұмыстары



Оқу басылымы

Омаров Ғани Қалиханұлы  
Бесетаев Бауыржан Берканұлы  
Сапатаев Самат Әбдіразақұлы  
Сағындықова Сымбат Темірғалиқызы

## **АЯН ҚОРЫМЫ**

Компьютерде беттеген және  
мұқабасын безендірген *Н.М. Базарбаева*

**ИБ №12458**

Басуға 04.12.2018 жылы қол қойылды. Пішімі 60x84 <sup>1</sup>/<sub>16</sub>.  
Көлемі 1,31 б.т. Офсетті қағаз. Сандық басылым. Тапсырыс №8248.  
Таралымы 28 дана. Бағасы келісімді.  
Әл-Фараби ағындағы Қазақ ұлттық университетінің  
«Қазақ университеті» баспа үйі.  
050040, Алматы қаласы, Әл-Фараби даңғылы, 71.

«Қазақ университеті» баспа үйі баспаханасында басылды.



### АЛТАЙ АРХЕОЛОГИЯЛЫҚ ЭКСПЕДИЦИЯСЫ (Жетекшісі т.ғ.к., доцент Ғани Қалиханұлы Омаров)

Алтай археологиялық экспедициясы 2012 жылдан бері археологиялық зерттеу жұмыстарын жүргізіп келеді. Жүргізілген ғылыми зерттеу жұмыстарының барысында Күршім ауданының археологиялық тұрғыдан алғандағы зерттелу тарихы жазылып, б.з.д. VII-VI ғасырлармен мерзімделетін «патша» қорғандарында археологиялық қазба жұмыстары жүргізілді. Түйетас қорымындағы қорғаннан IX-XI ғғ. кезеңделетін қимақтардың жылқы әбзелдері табылып, Ұлттық музейге өткізілді, ал көшірмесі әл-Фараби атындағы Қазақ ұлттық университетінің кітапханасында «Ұлы даланың жеті қыры» атты экспозицияға қойылды.

Зерттеу жұмыстарының қорытындылары «Шығыс Қазақстанның ерте темір дәуірі», «Күршім ауданының археологиялық ескерткіштері (2012 жылғы археологиялық зерттеу жұмыстары)», «Шығыс Қазақстанның ерте темір дәуірі» және «Күршім ауданының археологиялық ескерткіштері (2013 жылғы археологиялық зерттеу жұмыстары)», «Күршім ауданының археологиялық ескерткіштерінің тізімі» атты монографияларда жарық көрді.

Қабырғатал фермасы төңірегінен көне бітік жазуы табылып, мәтіннің хронологиясы Он оқ, Түргеш (VIII-IX ғғ.) дәуіріне қатысы және мәтінінің таңба-графикалық ерекшелігі Талас ескерткіштеріне жақын екендігі анықталды.

Зерттеу жұмыстары нәтижесінде құпиясы ашылған Күршімдік қола айна Ұлы Жібек жолының далалық тармағының бойындағы XII-XIII ғасырларда тығыз саяси және этномәдени ықпалдастықта болған Шығыс Қазақстан жерін мекендеген түркі-моңғол тектес тайпалардың материалдық мәдениетінің тамаша өнер жәдігері болып есептеледі. Зерттеу жұмысы әлі де жалғасуда.